



Ressources naturelles
Canada

Natural Resources
Canada

Toporama

Notes de publication

Édition 5.0

2010-10-12

Ressources naturelles Canada
Secteur des sciences de la Terre
Centre d'information topographique
Équipe de soutien aux usagers
2144, rue King Ouest, bureau 010
Sherbrooke (Québec), Canada
J1J 2E8

Téléphone : +01-819-564-4857
1-800-661-2638 (Canada et États-Unis)
Télécopieur : +01-819-564-5698
Courriel : geoginfo@RNC.gc.ca
URL : www.GeoGratis.gc.ca

Canada

Avis de copyright

© Sa Majesté la Reine du chef du Canada, ministère des Ressources naturelles.
Tous droits réservés.

HISTORIQUE DES RÉVISIONS

Date	Édition	Description
2009-10-12	5.0	Cinquième édition
2009-04-14	4.0	Quatrième édition
2009-10-14	3.0	Troisième édition
2009-04-14	2.0	Deuxième édition
2008-10-20	1.0	Édition originale

TABLE DES MATIÈRES

1	RÉSUMÉ.....	1
2	DATE DE PRODUCTION.....	1
3	NOTES DE PUBLICATION.....	1
4	COUVERTURE DU PRODUIT TOPORAMA.....	3

1 RÉSUMÉ

Toporama est un produit numérique de référence topographique produit par Ressources naturelles Canada. Toporama regroupe les meilleures sources de données disponibles couvrant le territoire canadien et offre une information topographique de qualité en format matriciel. Toporama provient essentiellement du produit CanVec.

2 DATE DE PRODUCTION

Date de l'édition (« Release ») courante : 12 octobre 2010.

Cette publication du produit Toporama correspond à la septième édition du produit CanVec. Ce produit est publié généralement à intervalle de six (6) mois, soit habituellement au printemps et à l'automne.

3 NOTES DE PUBLICATION

La cinquième édition du produit inclut les nouveautés et les modifications suivantes :

- Ajout de 784 nouveaux jeux de données provenant du projet de Cartographie du Nord (175 jeux de données) et du transfert des données du Réseau hydro national (RHN) de la GéoBase vers CanVec (609 jeux de données).
- Mise à jour des différentes entités du produit, principalement celles des thèmes hydrographiques, forme et relief et zones industrielles et commerciales (319 jeux de données).
- Mise à jour du Réseau routier national (RRN) dans le produit CanVec. Les jeux de données du territoire du Nunavut, Territoires du Nord-Ouest et Ontario ont été actualisés (mise à jour des attributs de base, nom de rue, nom de lieu, intervalle d'adresse et route de base). Île-du-Prince-Édouard (attributs de base, nom de rue, intervalle d'adresse et route de base) et finalement, Nouvelle-Écosse et a été actualisés (routes de base).

Un total de **3 212** jeux de données a été actualisé provenant du RRN.

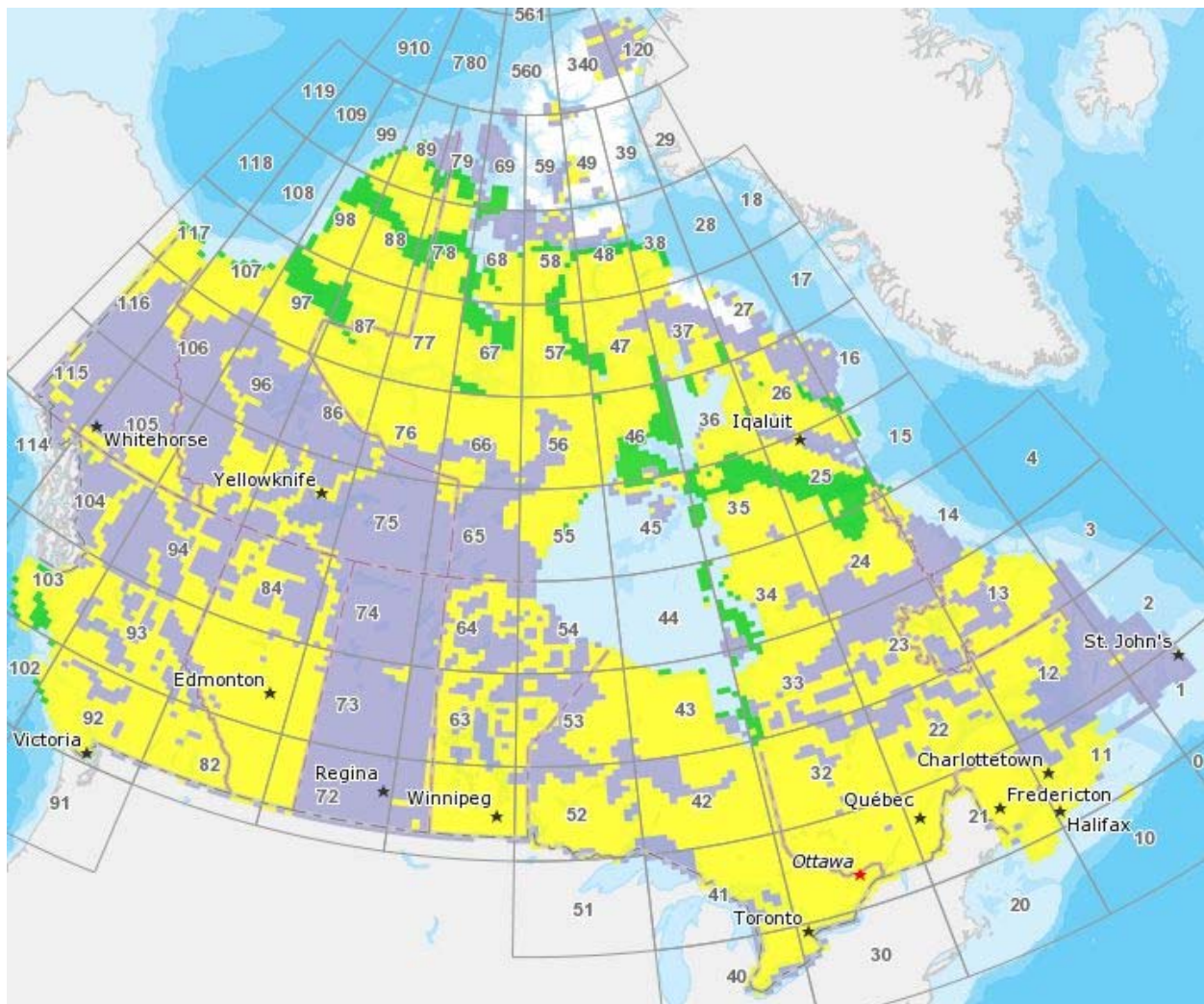
- Il y a 73 jeux de données dont la toponymie a été ajoutée provenant de la Base de données des toponymes canadiens (BDTC).
- Le processus de métrisation vise à créer de nouvelles données hypsographiques métriques ou à remplacer les données hypsographiques impériales (entités Courbe de niveau impériale et Point d'élévation impérial). Un total de 210 jeux de données a été converti.
- Mise à jour du Réseau hydrographique national (RHN) dans le produit CanVec. Il y a 4768 jeux de données qui ont été actualisés principalement dans le Nord canadien.
- Correction des jeux de données et des métadonnées non conformes :
 - Géométrie non actualisée (d'une édition précédente) des occurrences d'entité du thème Hydrographie (97 jeux de données, anomalie no 01895);
 - Omission de certaines occurrences d'entité **Terre humide** (Sols saturés d'eau) (4 jeux de données, anomalie no 01891);
 - Commission et omission de certaines occurrences d'entité **Région hydrique** dans la région de la Baie des Chaleurs (4 jeux de données, anomalie no 01893);

- Commission (données en trop) de certaines occurrences d'entité **Île** autour de lacs (14 jeux de données, anomalie no 01938);
- Omission de certaines occurrences surfaciques de l'entité **Région hydrique** (Hydrographie) (1 jeu de données, anomalie no 01974);
- Omission d'occurrences d'entité **Région hydrique** (2 jeux de données, anomalie no 02012);
- Commission de toutes les occurrences d'entité **Piste d'envol** (1 jeu de données, anomalie no 02048);
- Omission de toutes les occurrences d'entité pour le thème Hydrographie (18 jeux de données, anomalie no 02074);
- Omission d'une occurrence d'entité **Région hydrique** dans la section Nord-est du fichier (1 jeu de données, anomalie no 02076);
- Erreur de codification d'une occurrence d'entité **Région hydrique** (1 jeu de données, anomalie no 02078);
- Commission et omission de certaines occurrences d'entité **Région hydrique** et **Barre Rocheuse** (2 jeux de données, anomalie no 02090);
- Erreur d'une occurrence d'entité **Toponyme** Ammonite Creek (1 jeu de données, anomalie no 02092);
- Erreur à la bordure des fichiers de certaines occurrences d'entité (2 jeux de données, anomalie no 02094);
- Erreur de toponyme sur une occurrence d'entité **Région hydrique** (3 jeux de données, anomalie no 02106);
- Mise à jour à faire pour certaines occurrences d'entité **Tourbière réticulée** (2 jeux de données, anomalie no 02114);
- Erreur de coordonnées pour 4 couches d'hydrographie (1 jeu de données, anomalie no 02135);

4 COUVERTURE DU PRODUIT TOPORAMA

Un total de 13 116 jeux de données fait partie de l'édition 7.0 du produit Toporama dont 784 nouveaux et 8 390 modifiés ou corrigés. 4 726 jeux de données sont inchangés par rapport à l'édition précédente.

Couverture du produit Toporama – Édition 5.0



Légende

- Nouveau (784 jeux de données)
- Identique/inchangé (8 390 jeux de données)
- Modifié/corrigé (49 726 jeux de données)