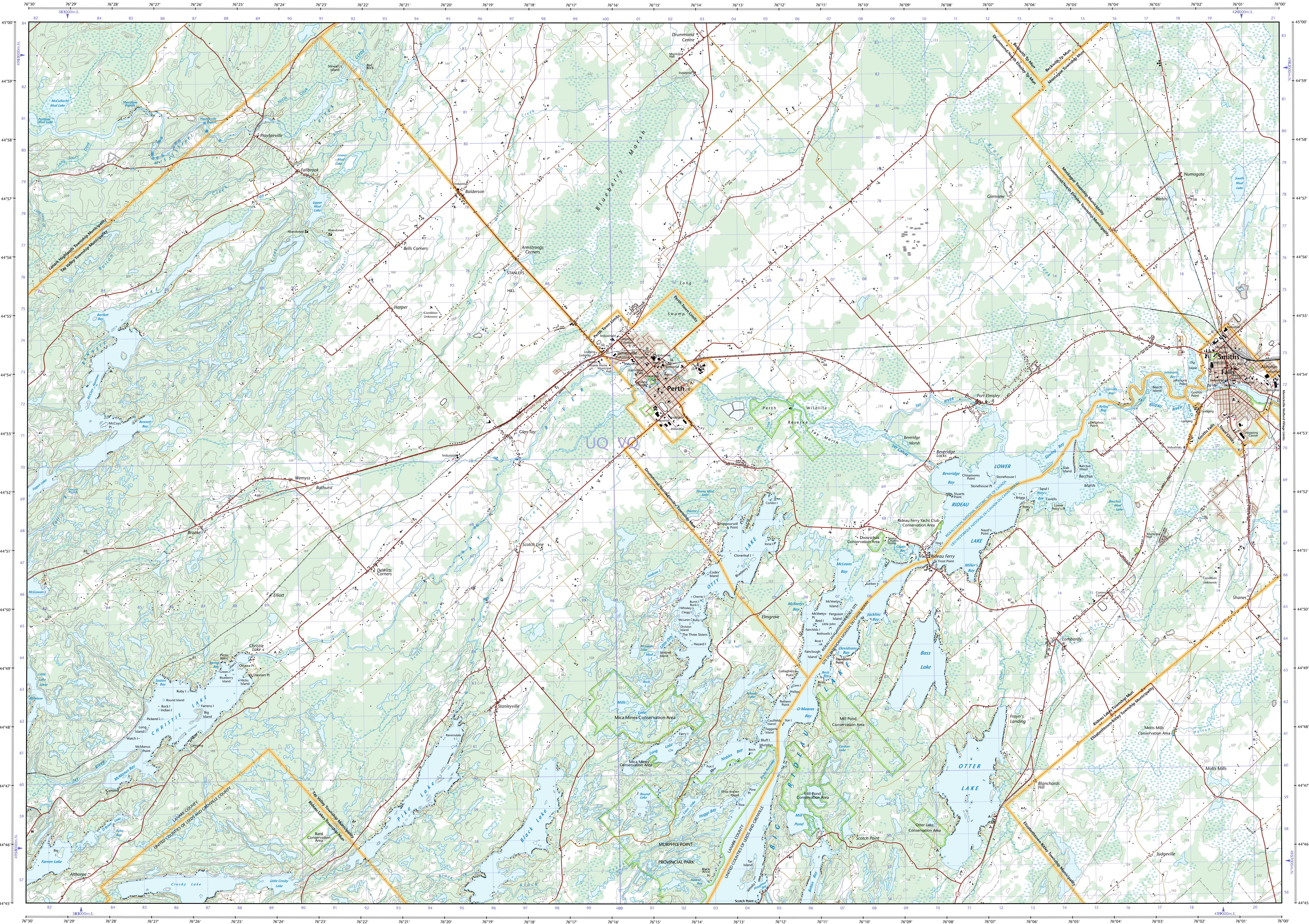
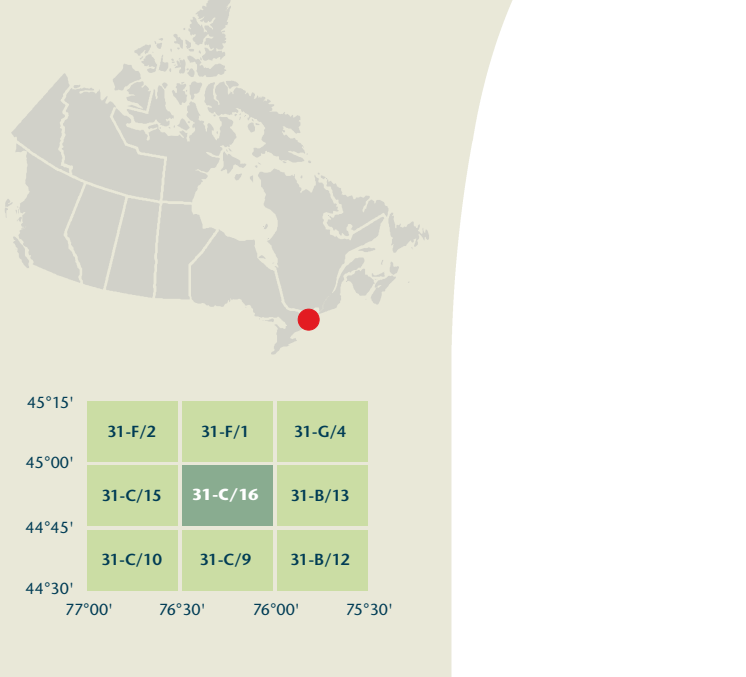


- Road: hard surface, more than 2 lanes; service centre
Route: revêtement dur, plus de 2 voies; centre de service
- Road: hard surface, 2 lanes; less than 2 lanes; snowplow
Route: revêtement dur, 2 voies; moins de 2 voies; poussoir
- Road: hard surface, more or less than 2 lanes; covered bridge
Route: revêtement dur, plus ou moins de 2 voies; pont couvert
- Road: loose surface, dry weather; vehicle track or winter road; trail; portage
Route: de gravier, temps sec; chemin de terre ou d'hiver; sentier; portage
- Highway interchange; highway number; toll; toll area
Échangeur routier; numéro de route; agglomération
- Railway, single track; railway station; freight; multiple tracks; turntable
Chemin de fer, voie unique; gare; chemin de fer; voie multiple; plaque tournante
- Railway, abandoned; railway yard
Chemin de fer, abandonné; gare de triage
- Railway, single track; railway station; freight; multiple tracks; turntable
Chemin de fer, voie unique; gare; chemin de fer; voie multiple; plaque tournante
- Boundary: international
Limite: internationale
- Boundary: provincial or territorial
Limite: provinciale ou territoriale
- Boundary: unsurveyed provincial or territorial; area outline
Limite: provinciale ou territoriale non arpentée; surface délimitée
- Boundary: administrative; recreational
Limite: administrative; récréative
- Boundary: geographic; unsurveyed geographic
Limite: géographique; géographique non arpentée
- Fort, wall, fence
Fort, mur; clôture
- Pipeline: oil, natural gas
Pipeline: pétrole; gaz naturel
- Pipeline: multi-user; control valve; multiple lines
Pipeline: utilisation multiple; vane de contrôle; lignes multiples
- Pipeline: underground; oil, natural gas; multi-use
Pipeline souterrain: pétrole; gaz naturel; utilisation multiple
- Mine: pit, sand, gravel, clay, quarry
Mine: sablon, gravier, glaise; carrière
- Airport or airfield; runway; hard surface; loose surface; heliport
Aéroport ou terrain d'atollage; piste d'envol; revêtement dur; de gravier; hélicoptère
- Chimney; industrial, farm stack; tower light; lighthouse
Cheminée; industrielle, tour; phare; tour de lumière
- Silo; grain elevator; clearance tower
Silo; élévateur à grains; tour de dégagement
- Electric facility; oil or natural gas facility; wind-generated device
Installation électrique; installation pétrolière ou gazière; éolienne
- Tower; communication; fire; control
Tour; communication; incendie; contrôle
- Domestic waste; liquid waste; industrial solid deposit
Déchet domestique; déchet liquide; dépôt de solide industriel
- Lookout; historic site; ruins; zoo
Belvédère; lieu historique; ruines; zoo
- Golf course; campground; ski area; sportsplex
Terrain de golf; terrain de camping; station de ski; centre sportif
- Aerial cableway; ski lift; sports track; arena
Téléphérique; remonte-pente; piste de course; arène
- Building; residential; religious; educational; club
Bâtiment; résidentiel; religieux; éducatif; club
- Hospital; medical centre; senior citizens home; lodging
Hôpital; centre médical; résidence pour personnes âgées; gîte
- City hall; municipal hall; community centre
Hôtel de ville; salle municipale; centre communautaire
- Customs post; ranger or warden station; cemetery
Poste de douane; poste de garde forestier ou poste de garde de parc; cimetière
- Court house; correctional institute
Palais de justice; établissement correctionnel
- Fire station; police station; armory
Caserne de pompiers; poste de police; manège militaire
- Waterbody or shoreline; watercourse; disappearing stream
Plan d'eau ou littoral; cours d'eau; cours d'eau disparaissant
- Navigation light; ferry route; navigation beacon
Feu de navigation; traversée; balise de navigation
- Coast Guard station; regular anchorage; marina
Station de la garde côtière; mouillage d'hydrauliques; marina
- Fish ladder; dam; small; large; carrying road
Échelle à poissons; barrage; petit; grand; pont sur une route
- Dike or seawall; wharf; breakwater
Dighe ou mur de protection; quai; brise-lames
- Boat ramp; pier or dock
Rampe de mise à l'eau; jetée
- Drydock; slip; crib or abandoned bridge pier; ford
Calanque; cale; caisson ou pilier de pont abandonné; gué
- Conduit; lock; spring
Canalisation; écluse; source
- Reservoir; underground reservoir; fish pound
Réservoir; réservoir souterrain; viviers dans l'eau
- Dry river bed; sand in water; freshwater flat; intermittent lake, slough
Lit de rivière à sec; sable dans l'eau; étang; lac intermittent; tourbière
- Rapids; falls
Rapides; chutes
- Rock ledge; rocky reef; rocks in water; exposed shipwreck
Banc rocheux; récif rocheux dans l'eau; épave émergée
- Mine; glacial debris; permanent snow and ice
Mine; débris glaciaires; neige et glace permanentes
- Wetlands; marsh; muskeg; swamp; marsh in water; string bog
Terres humides; marais; muskeg; marécage; marais dans l'eau; tourbière résécable
- Tundra ponds; tundra polygons; peat bog
Étang de tourbière; polygones de tourbière; tourbière à peat
- Sand; eker; pring; wooded area
Sable; éker; pring; région boisée
- Contour; index; intermediate; approximate
Courbe de niveau; maillage; intermédiaire; approximative
- Depression contour; spot elevation; cave
Courbe de creux; point cote; caverne



Produced on May 31, 2011, by the Centre for
Topographic Information, Natural Resources Canada.
Établi le 31 mai 2011, par le Centre d'information
topographique, Ressources naturelles Canada.

The paper copy of this map meets the print quality
standards of Natural Resources Canada when it
bears a Certified Map Printer holographic label.

La copie papier de cette carte respecte les normes de
qualité d'impression de Ressources naturelles Canada
quand elle porte l'étiquette holographique de l'imprimeur
de cartes accrédité.

Map content validity dates
• Road network, 1989–2010
• Hydrographic network, 1989–1995
• Vegetation, 2001
• Buildings, 1989
• Land use, 2004–2010
• Toponymy, 2004–2010

For corrections, additions or comments concerning the
content of this map, please contact Natural Resources Canada
at: <http://maps.NRCan.gc.ca>
or visit our Web site: <http://maps.NRCan.gc.ca>

© 2011, Her Majesty the Queen in Right of Canada.

This map is not to be used for air or marine navigation.

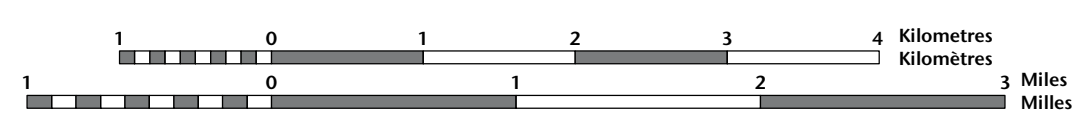
Dates de validité du contenu de la carte
• Réseau routier, 1989–2010
• Réseau hydrographique, 1989–1995
• Végétation, 2001
• Bâtiements, 1989
• Usages, 2004–2010
• Toponymie, 2004–2010

Consultez les mises à jour détaillées sur: <http://GeoGratis.gc.ca>
Pour toutes corrections, additions ou commentaires concernant
le contenu de cette carte, veuillez contacter Ressources naturelles
Canada par courriel électronique à: cartes@nrcan.gc.ca
ou visitez notre site Web à: <http://cartes.nrcan.gc.ca>

© 2011, Sa Majesté la Reine du chef du Canada.

Cette carte ne doit pas être utilisée pour la navigation
aérienne ou maritime.

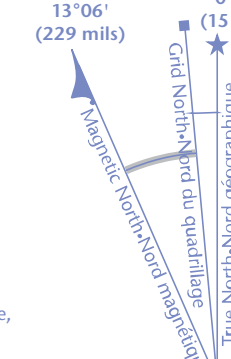
PERTH
Ontario



Scale 1:50 000 Échelle

1 centimetre on the map represents 500 metres on the ground
Équivalence des courbes : 10 mètres
Altitudes en mètres au-dessus du niveau moyen de la mer

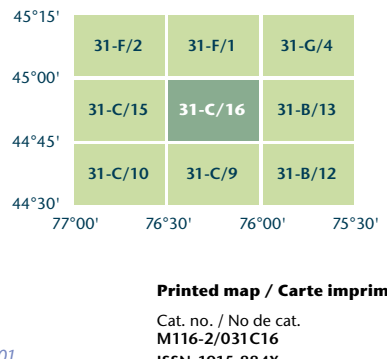
Use diagram only to obtain numeric values
Approximate Mean Declination 2011
for centre of map
Annual change decreasing 2.2°
N'utilisez le diagramme que pour obtenir
les valeurs numériques
Déclinaison moyenne approximative
au centre de la carte en 2011
Variation annuelle décroissante 2.2°



100 000 metre Square
Identification du carré de
100 000 mètres
1000 metre Universal Transverse
Mercator
Zone 18
Grid Zone
Designation
Designation de la
zone du quadrillage

Transverse Mercator Projection
Projection transversale de Mercator
North American Datum 1983
Système de référence nord-américain 1983

A tutorial on how to estimate position from the UTM
grid can be found at: <http://maps.NRCan.gc.ca/topo01>
Consultez le tutoriel sur la manière d'évaluer la position
à partir de la grille UTM sur: <http://cartes.nrcan.gc.ca/topo01>



Printed map / Carte imprimée
Cat. no. / No de cat.
M116-2/01C16-PDF
ISBN 978-0-662-65490-4



Digital map / Carte numérique
Cat. no. / No de cat.
M116-2/01C16-PDF
ISBN 978-0-662-65490-4