

Les peuples autochtones vers 1630

Résumé

On voit sur cette carte la distribution des peuples autochtones au début du XVII^e siècle, avant le morcellement de la population de l'est. Les sociétés ethnohistoriques sont indiquées sur la carte en fonction des grandes familles linguistiques auxquelles elles appartiennent. Les sociétés ethnohistoriques sont les peuples autochtones tels que les Européens les connaissaient, par leur nom et par l'emplacement de leur territoire, au début du XVII^e siècle. Sur cette carte sont aussi indiqués les principaux sites archéologiques tels qu'ils existaient en 1980. Un code de famille linguistique identifie chaque société ethnohistorique sur la carte et peut être utilisé comme numéro de référence pour obtenir de l'information pour chaque société ethnohistorique.

La carte LES PEUPLES AUTOCHTONES AU CANADA vers 1630 présente un profil temporel des peuples autochtones au début du dix-septième siècle.

Premièrement, c'est une période relativement stable qui a précédé les grands déplacements des populations de l'Est, précipités par la traite des fourrures, les guerres intertribales et les épidémies de maladies d'origine européenne. Deuxièmement, une somme considérable de renseignements sur la répartition des peuples autochtones ont été compilés dans des textes et des cartes pendant cette période. Troisièmement, c'est une période pour laquelle on dispose d'information archéologique pour la plupart des régions du pays.

Répartition et localisation des sociétés ethnohistoriques vers 1630

La connaissance que les Européens avaient des sociétés ethnohistoriques était essentiellement limitée à une région occupée par des groupes des forêts de l'Est. Les Européens connaissaient ces sociétés ethnohistoriques par leurs noms et ils savaient où elles étaient situées dès le début du dix-septième siècle. Certains groupes n'ont été connus que plus tard, mais on croit qu'ils occupaient déjà les lieux indiqués sur la carte pendant cette période.

Les quatre grandes familles linguistiques connues des Européens vers 1630 étaient les familles iroquienne, siouenne, béothuquienne, et algonquienne.

Les chiffres des populations pour cette période sont tous approximatifs. Ils sont déduits de quelques observations anciennes et d'estimations avancées dans des ouvrages récents. Les cercles de dimensions différentes qu'on voit sur la carte indiquent la localisation approximative de groupes appartenant aux grandes familles

linguistiques. La localisation des sociétés ethnohistoriques de l'Est a été déterminée principalement au moyen de rapports écrits et de cartes du dix-septième siècle.

Dans certains cas, l'information concernant la localisation de ces groupes est tirée de documents et de cartes antérieures à 1680. Les emplacements représentés ont été confirmés en grande partie par des fouilles archéologiques. De vastes régions non habitées servant de territoires de chasse séparaient ces villages agricoles les uns des autres.

Les Iroquois des terres boisées de l'Est

Les emplacements des sociétés ethnohistoriques iroquoises sont largement corroborés par des preuves archéologiques. Contrairement à presque tous les autres groupes du seizième siècle, les agriculteurs iroquois n'ont pas suivi de mouvements saisonniers de courte ou de longue distance. De vastes régions inhabitées, utilisées comme des terrains de chasse séparaient ces villageois-agriculteurs l'un de l'autre.



Représentation de la première rencontre de Samuel de Champlain avec les Iroquois (Mohawks) en 1609; une escarmouche en pleine forêt sur le futur Lac Champlain, incluant des embarcations à rames fantaisistes, au lieu de canots.

Source : Avec la permission des Archives nationales du Canada / C5750

Les Siouens des forêts de l'Est

On ne dispose pas d'information complète sur la localisation des groupes siouens, sauf en ce qui concerne les Winnebago. Au moins un des sous-groupes Dakota était établi dans la région des Mille-Lacs (Minnesota), tandis que les Assiniboines, dont la langue est apparentée à celle des Dakota étaient réputés vivre à l'ouest de la région du Lac-des-Bois avant le milieu du dix-septième siècle; on croit toutefois qu'ils occupaient déjà cette région bien avant.



Tipi assiniboine

Source : Première gravure par des Indiens nord-américains, de E.S. Curtis. Avec la permission de la Collection Curtis.

Les Béothuks

Les Beothuks occupent présentement toute la province de Terre-Neuve, particulièrement les baies et les péninsules du rivage septentrional. À partir de ces endroits de pêche estivale ils se sont dispersés vers l'intérieur des terres pour la chasse hivernal du caribou. En ce qui a trait à la langue, ils pourraient être lié de loin aux Algonquins.



Contenant utilisé par les Beothuks fait à base d'écorce de bouleau recouvert d'ocre rouge

Source : Avec la permission du Musée Mary March, Grand Falls, Terre-Neuve-et-Labrador.

Les Algonquiens des forêts de l'Est

Sur cette carte, la localisation des Algonquiens de l'Est est celle de leurs camps d'été, qu'ils établissaient le long de la côte. Les groupes d'Algonquiens de l'Est qui ne pratiquaient pas l'agriculture se dispersaient dans l'intérieur du pays en remontant les grands bassins hydrographiques pour pratiquer la chasse d'hiver. Ceux qui étaient situés près des nouvelles colonies anglaises le long de la côte étaient plus établis, mais ils commençaient à cette époque à se faire repousser de ces régions. Il se peut que tous les groupes algonquiens de l'Est aient connu des baisses

importantes de population en raison des épidémies de maladies contagieuses au début du dix-septième siècle.

Les données ethnohistoriques les plus complètes dont on dispose pour les groupes algonquiens de la région centrale se rapportent aux Ojibway (en anglais seulement) et aux Algonquins (en anglais seulement). Il y avait probablement d'autres groupes Montagnais-Naskapis et Cris au-delà des régions connues des Européens à l'époque. La localisation des groupes indiqués pour la péninsule inférieure du Michigan et les parties adjacentes de l'Illinois n'a pas été confirmée par des fouilles archéologiques.

En général, il semble y avoir plus de sites de la période préhistorique tardive sur les rives ouest de la péninsule inférieure du Michigan que sur ses rives est. Comme pour les Algonquiens de l'Est, la localisation des groupes de la région centrale correspond aux camps de pêche qu'ils occupaient du printemps à l'automne, dans les bassins hydrographiques des grands lacs de l'intérieur et à l'embouchure des grandes rivières où celles-ci se jettent dans des cours d'eau plus importants ou dans la mer. La plupart de ces groupes faisaient de longs trajets difficiles en hiver, tandis que des segments de la population de certains groupes entreprenaient aussi de longues expéditions de traite pendant l'été.

Répartition et localisation des complexes archéologiques

La répartition des complexes archéologiques est établie à partir de celle d'assemblages distinctifs d'artefacts de la période préhistorique tardive (c'est-à-dire pré-européenne) et des types d'établissements et de pratiques funéraires apparentés. Dans de nombreux cas, ces lieux faisaient l'objet d'une occupation saisonnière depuis des centaines d'années, mais il est probable que peu d'entre eux étaient occupés simultanément. Dans certaines régions, comme les terres basses de la baie d'Hudson et les rives du fleuve Mackenzie, il se peut que des sites archéologiques aient été perdus avec le temps. Les régions les moins bien comprises sur ce plan semblent être les terres occupées par les Athapascans dans l'intérieur de la Colombie-Britannique, le terrain ardu du Yukon et le bassin hydrographique du Mackenzie.

- Les complexes archéologiques ont été réunis en six groupes (en raison de ressemblances perceptibles dans les types d'établissements, les pratiques funéraires, les assemblages d'outils et les modes de subsistance) : période préhistorique arctique récente, stade sylvicole terminal, période préhistorique récente de la côte du nord-ouest, période préhistorique récente des Plaines, période préhistorique athapascane récente et stade béothuks.

Période préhistorique arctique récente

Les régions côtières de l'Arctique canadien et celles du Groenland et de la plus grande partie de l'Alaska étaient occupées par la culture de Thulé. Les Thuléens sont

arrivés au Canada du nord de l'Alaska peu après l'an 1000 de notre ère et se sont rapidement dispersés dans tout l'Arctique, déplaçant ainsi les Dorset qui les avaient précédés dans la région. Avant l'an 1600, en raison de la détérioration des conditions climatiques et du glissement des concentrations de mammifères marins qui ont suivi, les Thuléens s'étaient retirés des îles au nord du chenal de Barrow et du chenal de Lancaster.



Art thuléen : ce petit peigne d'ivoire, de forme gracieusement féminine a été conçu au moins autant pour son attrait esthétique que pour son aspect fonctionnel.

Source : Avec la permission des Affaires indiennes et du Nord Canada

Les Thuléens disposaient d'une technologie avancée, adaptée à la chasse aux mammifères marins, surtout la baleine boréale, le phoque et le morse. La pêche et la chasse communautaires étaient importantes en été, le gibier de choix étant le caribou et le bœuf musqué. Les habitations semi-circulaires des Thuléens, situées sur des crêtes de plage, étaient faites de pierre, de terre et d'ossements de baleine.

Du début jusqu'au milieu du dix-septième siècle, la plupart des groupes thuléens ont commencé à modifier leurs modes de subsistance et à compter davantage sur le phoque, le poisson et le caribou. Tous les groupes inuits modernes sont des descendants des Thuléens de la période préhistorique récente.

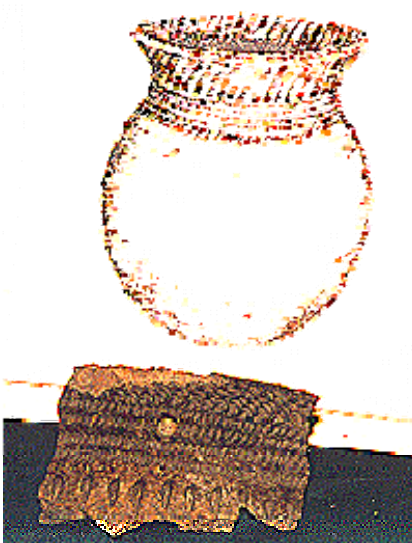
Stade sylvicole terminal

Les complexes archéologiques du stade sylvicole terminal sont répartis en deux groupes : Complexes du stade sylvicole terminal de la région de l'Ohio et complexes algonquiens du Nord-Ouest.

- Complexes algonquiens du Nord-Ouest
- Complexes du stade sylvicole terminal de la région de l'Ohio

Complexes algonquiens du Nord-Ouest

Les deux principales phases archéologiques de cette région sont appelées Selkirk et Blackduck, du nom de sites caractéristiques situés au Manitoba et au Minnesota. Les établissements de ces deux groupes étaient semblables; il s'agissait de petits camps situés sur des îles et des rivages sablonneux, à l'embouchure d'une rivière ou à la jonction de deux rivières. Ce qui les différencie pour les archéologues est une culture matérielle légèrement différente, surtout en ce qui concerne les technologies et les décorations employées dans la fabrication de poterie et peut-être les pratiques funéraires. Dans l'ensemble, la culture matérielle de ces deux phases présente plus de similarités que de différences.



Vases de céramique

La phase Blackduck est réputée pour ses vases de céramique plus grands, aux parois plus minces et mieux construits que ce n'était le cas dans la phase précédente du stade sylvicole terminal.

Source : Avec la permission de l'Université du Manitoba

Il fait peu de doute que Selkirk représente le prolongement à l'ouest, avant l'arrivée des Européens, de différentes bandes crie. Il est plus difficile d'associer Blackduck à des groupes ethnohistoriques particuliers. De nombreux sites renferment des artefacts Blackduck et Selkirk, et certains, surtout les plus récents, contiennent des articles de poterie exhibant des caractéristiques Blackduck et Selkirk. Cette constatation porte à croire que les deux groupes vivaient en paix à proximité l'un de l'autre et qu'ils s'entremêlaient. Des archéologues et des ethnohistoriens ont attribué

Blackduck tantôt aux Cris, tantôt aux Ojibway, tantôt aux Assiniboines. Ces trois groupes ont habité la même région à une certaine époque et ont eu des modes de subsistance semblables.

Complexes du stade sylvicole terminal de la région de l'Ohio

Avant l'arrivée des Européens, les populations du cours supérieur de l'Ohio étaient surtout des agriculteurs qui faisaient aussi la cueillette de certains végétaux, y compris des noix, et qui pratiquaient la pêche et la chasse, surtout la chasse au chevreuil. Bien qu'il existe des variations régionales internes, on peut affirmer que le peuple Monongahela vivait dans des villages entourés de palissades de forme ovale ou circulaire d'une superficie pouvant atteindre cinq acres.



Palissade du stade sylvicole terminal

Source : Avec la permission du site Lawson, Université de Western Ontario

Des habitations circulaires, contenant habituellement un foyer, longeaient la palissade à l'intérieur de celle-ci. En général, les villages étaient situés dans des vallées élevées, à proximité d'importantes rivières ou sur des collines et n'étaient occupés que pendant quelques années.

Le complexe Fort Ancient (près de l'Ohio actuel) présente aussi des variantes régionales, mais par contraste avec les villages du complexe Monongahela, ce peuple vivait dans des villages à caractère beaucoup plus permanent dont la superficie pouvait atteindre 10 acres. La plupart des villages étaient entourés de solides palissades et avaient des cours intérieures ou des places publiques autour desquelles étaient regroupées de grandes habitations rectangulaires de bois et d'écorce.



Habitation de bois et d'écorce du stade sylvicole terminal

Source : Avec la permission du site Lawson, Université de Western Ontario.

De ces deux groupes, celui du complexe Fort Ancient avait des pratiques funéraires plus complexes, notamment des tertres funéraires. Certains archéologues ont associé le complexe Fort Ancient au peuple Shawnee, qui est de langue algonquienne. Aucun lien ethnohistorique sûr n'a pu être établi avec le peuple Monongahela.

Période préhistorique récente des Plaines

Les sites archéologiques de la période préhistorique récente des Plaines sont ceux qui sont le plus souvent associés aux zones de ceinture de prairies et de trembles de la forêt-parc de l'intérieur dans l'Ouest canadien. Les groupes préhistoriques des Plaines occupaient probablement le territoire situé au nord-ouest de cette région, jusqu'à la rivière de la Paix, à l'intérieur de l'aire de répartition du bison. En raison de la rareté des artefacts caractéristiques et de la similarité des artefacts retrouvés dans toute la région, les complexes archéologiques régionaux n'ont été identifiés que provisoirement. Ces problèmes rendent très problématique l'association d'un complexe archéologique à un groupe ethnohistorique en particulier.

En général, le complexe des Plaines du Canada est un prolongement de technologies semblables au sud de la frontière internationale. Les sites préhistoriques tardifs sont associés aux pointes de projectiles des Plaines à encoches latérales, aux objets de céramique du bassin de la rivière Saskatchewan, aux précipices à bison, aux cercles de tipis et aux « roues de médecine ».



Photo de la roue de la médecine, à Wanuskewin, en Saskatchewan

La Roue de la médecine est un ancien symbole utilisé par de nombreux Autochtones d'Amérique du Nord et d'Amérique du Sud. La Roue de la médecine apprend aux Autochtones que toute vie se déplace dans un cercle et que le voyage de chacun vers la satisfaction propre réside en nous. La Roue de la médecine n'a pas de début ni de fin, tout comme il n'existe aucune fin à notre périple des quatre directions. L'aptitude humaine à se développer est infinie. La Roue de la médecine tourne à jamais.

Source : inconnu.



Pointes de projectiles à encoches latérales des Plaines

Source : Avec la permission de la société archéologique du Manitoba.

Ces trois derniers sont d'origine très ancienne et on les retrouve jusque dans la période historique. Parmi les phases préhistoriques récentes, la phase Old Women, dans le sud de l'Alberta, est provisoirement identifiée par certains archéologues au peuple Blackfoot, de langue algonquienne.



L'artiste Peter Whyte (canadien, 1905-1966) a intitulé ce tableau Installation de tipis, village d'Indiens Stoney (1955, huile sur masonite)

Source : Avec la permission du musée Luxton des Indiens des Plaines, au musée de Glenbow Alberta.

Tous les sites des Plaines sont fortement associés à la chasse au bison. Le bison 6 migrait de son aire de répartition d'été dans les prairies aux régions plus abritées de la zone de ceinture forêt-parc et à l'orée de la forêt boréale en hiver. Il semble que les populations humaines aient suivi les mouvements du bison.



Vue d'artiste d'un précipice à bisons

Source : Avec la permission de l'Université du Manitoba.

Période préhistorique récente de la côte du Nord-Ouest

Les complexes de la période préhistorique récente de la côte du Nord-Ouest se divisent en six groupes :

- Tlingit
- Haïda
- Tsimshian
- Wakash
- Salish
- Kootenaien

Les Européens sont entrés en contact avec les sociétés de pêcheurs de la côte du Nord-Ouest vers la fin du dix-huitième siècle. Les localisations figurant sur la carte sont les régions qui étaient les plus densément peuplées au début du dix-neuvième siècle. Des études archéologiques et ethnologiques récentes appuient l'hypothèse selon laquelle la répartition globale de ces groupes et leur mode vie indiqués ici étaient bien établis il y a plusieurs milliers d'années.

En général, de grands villages d'hiver étaient construits à proximité de plages sablonneuses, dans des baies et des anses abritées. Au printemps, la population se dispersait pour faire la pêche le long de la côte; en été et au début de l'automne avait lieu la pêche au saumon le long des rivières. On n'a pas établi la cartographie du déplacement des Haïda qui se sont établis au dix-huitième siècle sur la côte sud de l'île Prince of Wales (aujourd'hui en Alaska), ni celui des Tlingit qui ont remonté le cours de la rivière Copper jusqu'en Alaska au début du dix-neuvième siècle. Il est possible que d'autres mouvements de population aient eu lieu au cours des deux siècles précédents, mais on ne dispose d'aucune information à ce sujet.

Période préhistorique athapascane récente

Les complexes de la période préhistorique athapascane récente sont répartis en trois groupes : région subarctique de l'Est, région subarctique du Nord et le région du plateau intérieur.

Région subarctique de l'Est (sites tardifs du Taltheilei)

Le complexe tardif Taltheilei est le plus récent de la partie nord de la taiga-tundra des districts du Mackenzie et du Keewatin. Il a été nommé d'après un site caractéristique qu'on trouve sur un littoral de retrait du Grand lac des Esclaves à la hauteur du chenal Taltheilei. Dans la moitié nord de cette région, les artefacts de pierre sont fait de schiste, tandis que dans le reste de la région on utilisait aussi du quartzite. Les sites Taltheilei occupent la région qui correspond à l'aire de migration des quatre grands troupeaux actuels de caribous de la toundra. Les modes de subsistance de ce peuple étaient adaptés à la chasse au caribou, à la pêche et au piégeage. Les sites habités étaient de petites dimensions; on trouve des cercles de tentes ayant jusqu'à huit pieds de diamètre à proximité des campements de pêche et des voies de migration du caribou.

Les sociétés ethnohistoriques associées aux sites Taltheilei tardifs sont les Dènè du Sahtu, les Dogrib, les Yellowknife (ou Chipewyan de l'Ouest) et les Chippewyan du Caribou (centre et Est), qui sont des peuples athapascans.

Partie nord de la zone subarctique

Le terrain ardu du Yukon et du nord de la Colombie-Britannique présente de grandes difficultés pour la reconnaissance de sites archéologiques; cette région est donc mal connue. Si on en juge par le travail effectué sur le site Klo-kut, entre autres sites près d'Old Crow (nord du Yukon), la population de la période préhistorique récente

dans cette région était spécialisée dans la chasse au caribou. Au printemps et à l'automne, de grands camps étaient montés près des voies de migration du caribou. Les chasseurs pouvaient ainsi tuer les bêtes à coups de lance lorsqu'elles traversaient des rivières ou des couloirs et des vallées dans les montagnes. Des postes de guet isolés étaient aménagés d'où on pouvait suivre le mouvement des troupes. Il se peut aussi que les chasseurs de la période préhistorique aient piégé le caribou en l'encerclant. La pêche à la foène dans des pièges à poissons communaux avait également une certaine importance. En été et en hiver, lorsque les grands troupes de caribou étaient absents ou qu'ils s'étaient dispersés, les grands camps se divisaient en petites unités pour favoriser la chasse de proies moins facilement accessibles.

La technologie des groupes athapascans préhistoriques du Nord était riche en outils d'os et d'andouillers. Le travail de la pierre semble avoir été adopté pendant la période préhistorique récente. La pointe en pierre pédonculée pour la chasse au caribou semble être un outil caractéristique, de même que le « chi-to » ou grattoir à peaux, commun à tous les groupes athapascans.

Les sites de la région sud du Yukon semblent moins nombreux, plus dispersés et plus petits; cependant, cette observation peut être due au fait que peu de sites ont été étudiés dans cette région. Les habitudes de chasse étaient plus diversifiées, malgré le fait que le caribou était encore important. Les vestiges de culture matérielle révèlent des influences de la Plaine et de la côte du Nord-Ouest.

Le Plateau intérieur

La plupart des archéologues s'entendent pour dire que la région du Plateau intérieur de la Colombie-Britannique n'était pas occupée par des groupes athapascans avant 1300 avant notre ère. Bien que les vestiges matériels provenant des sites de l'époque préhistorique récente dans la région du Plateau présentent des variations régionales considérables, ce qui suggère l'existence des stratégies locales d'adaptation et des influences extérieures différentes, c'est avec les sites du Yukon qu'ils ont le plus d'affinités.

C'est ce qui a amené les archéologues à formuler l'hypothèse que le mouvement des populations vers cette région venait du nord plutôt que du nord-est. Au début de la période historique, les influences du nord ont rapidement été évincées par l'accroissement du commerce avec les groupes côtiers.

En général, les groupes du Plateau étaient adaptés à un cycle annuel de pêche dans les lacs et les ruisseaux au printemps et en été. À la fin de l'automne, ils se retiraient dans des villages d'hiver considérables, composés d'habitations semi-souterraines rondes et, en certains endroits, rectangulaires. La maisonnée vivait de gibier, consommant différentes espèces d'animaux, mais il semble que le caribou ait été l'animal de prédilection. Les méthodes de chasse au caribou étaient la poursuite et l'encercllement.

Stade béothuks

Les Béothuks sont des descendants d'un peuple archaïque maritime de Terre-Neuve et du Labrador. Les ancêtres préhistoriques des Béothuks peuvent être retracés aux peuples qui ont produit des outils de pierre. Selon les archéologues, ces peuples appartiennent au Beach Complex (environ 1000 ans avant notre époque), et a été suivi par le Little Passage Complex qui a duré jusqu'à l'arrivée des Européens.

À l'heure actuelle les habitants, les Béothuks ont commencé à acquérir des outils de fer grâce à leur contact évoluant avec les Européens au cours du seizième siècle.



Des outils de fer fait à l'aide de clous. Une collection de clous provenant du site Boyd's Cove. La pointe du projectile à l'extrême droite est d'une longueur de 12,5 centimètres.

Source : Avec la permission de l'Université Memorial et de M. Ralph Pastore.

Définition des termes soulignés

Artefacts : Tous les objets fabriqués par un groupe de personnes, en particulier leurs outils.

Complexe archéologique : Tous les restes archéologiques (artefacts, habitations, lieux de sépulture, etc.) considérés représentatifs d'une culture particulière.

Famille linguistique : Classification des langues ayant des racines communes. [Par exemple, il n'existe aucun lien entre l'iroquois et l'algonquin. Ces langues n'ont rien en commun.

Mode de subsistance : Façon dont les membres d'une culture interagissent avec le milieu physique pour obtenir, répartir et consommer la nourriture et l'eau.

Phases archéologiques : Variante temporelle ou spatiale au sein d'un complexe archéologique plus vaste qui constituait peut-être un sous-groupe (bande ou tribu) d'une culture.

Pratique funéraire : Pratique utilisée par les membres d'une culture pour enterrer leurs morts.

Sociétés ethnohistoriques : Groupes de personnes désignés par un nom et décrits de façon succincte dans la littérature et les cartes de l'Europe contemporaine.

Sources de la carte

Complexes archéologiques

La répartition des complexes archéologiques est fondée sur celle d'assemblages d'artefacts caractéristiques de la période préhistorique récente (avant l'arrivée des Européens) et sur les types d'établissements et de pratiques funéraires. On peut interpréter la répartition des complexes archéologiques comme une indication de l'étendue de la reconnaissance archéologique jusqu'en 1981. Ressources naturelles Canada. 1988. « Canada-Autochtones 1630 [carte] ». 5e Édition de l'Atlas national du Canada.

Distribution de sociétés ethnohistoriques vers 1630

L'emplacement de ces sociétés ethnohistoriques a été déterminé principalement au moyen de rapports écrits et de cartes du dix-septième siècle. Ressources naturelles Canada. 1988. « Canada-Autochtones 1630 [carte] ». 5e Édition de l'Atlas national du Canada.

Étendue des régions connues des Européens vers 1630

Étendue approximative des régions dont les Européens avaient une connaissance directe ou qu'ils connaissaient par leurs rapports avec les peuples autochtones vers 1630. Les régions à l'extérieur étaient inconnues des Européens. Ressources naturelles Canada. 1988. « Canada-Autochtones 1630 [carte] ». 5e Édition de l'Atlas national du Canada.

Principales familles linguistiques vers 1630

Les grandes familles linguistiques sont identifiées sur la carte au moyen de cercles de différentes dimensions représentant la population estimée vers 1630. Leur emplacement a été déterminé principalement au moyen de rapports écrits et de cartes du dix-septième siècle. Ressources naturelles Canada. 1988. « Canada-Autochtones 1630 [carte] ». 5e Édition de l'Atlas national du Canada.

Références

Biggar, H.P., (éd.). 1922-36. The Works of Samuel de Champlain. 6 vols. Toronto: The Champlain Society.

Canada. Archives Nationales du Canada. Collection nationale de cartes et plans. Maps of New France dated to the period 1600 to 1660.

Fladmark, K.R. 1975. A Paleoecological Model for Northwest Coast Prehistory. Musée national de l'Homme Collection Mercure. Dossier no 43. Ottawa: Commission archéologique du Canada, Musée national de l'Homme, Musée nationaux du Canada.

Gordon, B.H.C. 1979. Of Men and Herds in Canadian Plains Prehistory. Musée national de l'Homme Collection Mercure. Dossier no 84. Ottawa: Commission archéologique du Canada, Musée national de l'Homme, Musée nationaux du Canada.

Grant, W.L. et H.P. Biggar, (réds.). 1907-14. The History of New France. par Marc Lescarbot. 3 vols. Toronto: The Champlain Society.

Helmer, J.W., VanDyke, S. et Kense, F.J., (réds.). 1977. Problems in the Prehistory of the North American Subarctic: The Athapascan Question. Calgary: The Archaeological Association, University of Calgary.

Helm, J. (éd.). 1981. Subarctic. Handbook of North American Indians, vol. 6. Washington: Smithsonian Institution.

Hlady, W.H., (éd.). 1970. Ten Thousand Years: Archaeology in Manitoba. Altona: Manitoba Archaeological Society.

Marois, R.J.M. 1974. Les schèmes d'établissement à la fin de la préhistoire et au début de la période historique: Le sud du Québec. Musée national de l'Homme Collection Mercure. Dossier no 17. Ottawa: Commission archéologique du Canada, Musée national de l'Homme, Musée nationaux du Canada

McGhee, R. 1978. La préhistoire de l'Arctique canadien. Collection La préhistoire du Canada. Ottawa: Musée national de l'Homme, Musée nationaux du Canada.

Reid, C.S. 1980. Studies in West Patricia Archaeology. Archaeological Research Report no. 1. Toronto: Historical Planning and Research Branch, Ontario Ministry of Culture and Recreation.

Sagard, G. 1866. Histoire du Canada et voyages que les Frères Mineurs recollects y ont faits pour le conversion des infidèles depuis l'an 1615. Avec un dictionnaire de la langue huronne. Paris: Edwin Tross.

Thwaites, R.G. (éd.). 1896-1901. The Jesuit Relations and Allied Documents: Travels and Explorations of the Jesuit Missionaries in New France, 1610-1791. 73 vols. Cleveland: Burrows Bros. Co.



Tuck, J.S. 1976. La préhistoire Terre-Neuve et du Labrador. Collection La préhistoire du Canada. Musée national de l'Homme. Montréal: Corporation des Éditions Fides.

Wright, J.V. 1972. La préhistoire l'Ontario. Collection La préhistoire du Canada. Musée national de l'Homme. Montréal: Corporation des Éditions Fides.

Wright, J.V. 1979. La préhistoire du Québec. Collection La préhistoire du Canada. Musée national de l'Homme. Montréal: Corporation des Éditions Fides.

Wrong, G.M. et H.H. Langton. (réds.). 1939. The Long Journey to the Country of the Hurons by Father Gabriel Sagard. Translated by H.H. Langton. Toronto: The Champlain Society.

Sites Web connexes (1999 – 2009)

Gouvernement fédéral

Bibliothèque et Archives Canada. Dictionnaire biographique du Canada en ligne
<http://www.biographi.ca/index.html>

Le Bas-Canada

<http://www.collectionscanada.gc.ca/2/18/h18-2002-f.html>

Partie du site web concernant l'histoire du Canada (Gouvernement du Canada)

Gouvernement du Canada. Commission des revendications territoriales des Indiens (disponible en anglais seulement)

<http://www.ainc-inac.gc.ca/al/ldc/ccl/index-fra.asp>

Comprend de l'information sur les traités et autres documents autochtones importants.

Gouvernement du Canada. Les Collections numérisées du Canada. Collections numériques autochtones

<http://collections.ic.gc.ca/F/cna.asp>

Passerelle à des sites Web montrant des images et de l'information sur les peuples autochtones du Canada créés par de jeunes autochtones avec l'appui financier d'Industrie Canada.

Gouvernement du Canada. Les Collections numérisées du Canada. L'odyssée acadienne : L'histoire de l'Acadie

<http://collections.ic.gc.ca/acadian/intro/intro.htm>

L'histoire de l'Acadie et l'expérience acadienne au Canada

Musée canadien des civilisations. Musée virtuel de la Nouvelle-France

<http://www.civilisations.ca/mcc/explorer/musee-virtuel-de-la-nouvelle-france>



Le Musée virtuel de la Nouvelle-France (MVNF) consiste à faire connaître la période historique au cours de laquelle les Français ont exploré le continent nord-américain et y ont fondé la Nouvelle-France. (Musée canadien des civilisations)

Musée canadien des civilisations. Musée virtuel de la Nouvelle-France. Population. Coureurs-de-bois

<http://www.civilisations.ca/vmnf/popul/coureurs/index.htm>

Information sur les coureurs-de-bois. (Le Musée canadien des civilisations)

Musée canadien des civilisations. Premiers Peuples. Les Häidas

<http://www.civilization.ca/aborig/inuvial/indexf.html>

Histoire des Haidan de la côte du Nord-Ouest.

Musée canadien des civilisations. Premiers Peuples. Les Inuvialuit de l'ouest de l'Arctique : Des temps anciens jusqu'en 1902

<http://www.civilization.ca/aborig/inuvial/indexf.html>

Histoire des Inuvialuit de l'ouest de l'Arctique de l'Ouest.

Patrimoine canadien. Réseau canadien d'information sur le patrimoine. Artefacts Canada

<http://www.pro.rcip-chin.gc.ca/artefact/index-fra.jsp>

Artefacts Canada, autrefois connu sous le nom de « répertoires nationaux », donne accès à des renseignements sur des millions d'objets de musées, de spécimens d'histoire naturelle et de sites archéologiques. (Artefacts Canada)

Gouvernement provincial ou territorial

Cartes illustrant la localisation des postes de la Compagnie de la Baie d'Hudson (disponible en anglais seulement)

http://www.gov.mb.ca/chc/archives/hbca/resource/cart-rec/postmap/hbc_c.html

Carte interactive de tous les postes de la Compagnie de la Baie d'Hudson et renseignements connexes pour chacun de ces postes. (Archives du Manitoba)

Histoire des Béothuks à partir du post-contact (disponible en anglais seulement)

http://www.heritage.nf.ca/aboriginal/beo_hist.html

Histoire des Béothuks. (Gouvernement de Terre-Neuve et Labrador et l'Université Memorial)

Inuits

http://www.heritage.nf.ca/patrimoine/aboriginal/inuit_f.html

Information sur les Inuits du Labrador. (Gouvernement de Terre-Neuve et Labrador et l'Université Memorial)

Le Site des Béothuk à Boyd's Cove (disponible en anglais seulement)

http://www.heritage.nf.ca/aboriginal/beo_boydscove.html

Sites archéologiques à Terre Neuve. (Gouvernement de Terre-Neuve et Labrador et l'Université Memorial)

Nova Scotia Museum. Archaeology in Nova Scotia (disponible en anglais seulement)



<http://museum.gov.ns.ca/arch/index.htm>

Musée d'archéologie de la Nouvelle-Écosse dans le site Web de la Nouvelle-Écosse.

The Mi'kmaq (Micmac)

http://www.heritage.nf.ca/patrimoine/aboriginal/micmac_f.html

Information sur les Micmacs. (Unité d'archéologie et Département d'histoire
Memorial University of Newfoundland)

Gouvernement municipal

Le Castor (disponible en anglais seulement)

http://www.gov.edmonton.ab.ca/comm_services/city_op_attractions/fort/1846/made_beaver_system.html

L'histoire du castor comme un type de devise de la traite de la fourrure. (Ville
d'Edmonton, Alberta)

Autres hyperliens

1755 - La Guerre Française et Indienne (disponible en anglais seulement)

<http://web.syr.edu/~laroux/index.html>

Ce site est dédié aux soldats français qui sont venus en Nouvelle-France entre 1755 et 1760 afin de se battre dans la Guerre Française et Indienne. Ce conflit s'est déroulé, en grande partie, au Lac George, la région du Lac Champlain de New York, la ville de Québec et à Montréal.

Algonquin

<http://www.tolatsga.org/alg.html>

Histoire des Algonquiens. (Histoires courtes des tribus indigènes des États-Unis et du Canada)

Archives de la Compagnie de la Baie d'Hudson

<http://www.gov.mb.ca/chc/archives/hbca/index.fr.html>

Les ACBH proposent toutes sortes de renseignements sur l'histoire humaine et naturelle de l'ouest et du nord du Canada, ainsi que de l'ouest des États-Unis. Si vous êtes historien, généalogiste, ethnologue, spécialiste de l'environnement ou agent de recherche sur les revendications territoriales, les ACBH peuvent vous être utiles.

Canadian Heritage Gallery (disponible en anglais seulement)

<http://www.canadianheritage.com/index2.htm>

La galerie du patrimoine canadien contient une collection de photos et documents historiques.

Dakota (disponible en anglais seulement)

<http://www.geocities.com/Athens/Acropolis/5579/dakota.html>

Information sur les Dakota. (Université du Minnesota)



Dakota (disponible en anglais seulement)

<http://www.anthro.mankato.msus.edu/history/mncultures/dakota.html>

Histoire du Dakota. (Université de l'État du Minnesota, Mankato)

Fox (disponible en anglais seulement)

<http://www.tolatsga.org/sf.html>

Histoire des Fox. (Histoires courtes des tribus indigènes des États-Unis et du Canada)

Gouvernement de la France. Ministère de la culture et de la communication. La Nouvelle France

<http://www.culture.gouv.fr/culture/nllefce/fr/>

L'histoire de la Nouvelle-France. Le site est parrainé par le gouvernement de la France.

Gros Ventre (disponible en anglais seulement)

<http://www.geocities.com/Athens/Troy/6045/textpage1.html>

Histoire des Gros Ventre. (Les Gros Ventre du Montana)

Guerres iroquoises (disponible en anglais seulement)

<http://rfester.tripod.com/iroq.html>

Documentation sur les guerres iroquoises. (La Confédération Illini)

Head-Smashed-In Buffalo Jump Interpretive Centre. Blackfoot History (disponible en anglais seulement)

<http://www.head-smashed-in.com/black.html>

Histoire des Blackfoot.

Histoire du Winnebago (disponible en anglais seulement)

<http://www.dickshovel.com/win.html>

Histoire du Winnebago. (Histoires courtes des tribus indigènes des États-Unis et du Canada)

Histoires brèves de tribus autochtones des États-Unis et du Canada

<http://www.dickshovel.com/up.html>

Une fois complété, ce site comprendra environ 240 histoires tribales (contact à 1900). Il inclut les histoires de nombreux peuples autochtones canadiens. (en anglais seulement)

Historical Atlas of Canada Online Learning Project (disponible en anglais seulement)

<http://www.historicalatlas.ca/website/hacolp/>

Ce site est encore en construction mais promet d'être un site par excellence pour des cartes historiques du Canada. Toutes les cartes présentes sur le site ont été adaptées à partir de la version imprimée de l'Atlas historique du Canada en 3 volumes.

Huron (disponible en anglais seulement)

<http://www.tolatsga.org/hur.html>

Histoire des Hurons. (Histoires courtes des tribus indigènes des États-Unis et du Canada)

Introduction à la culture et à l'histoire des Ojibway (disponible en anglais seulement)
<http://www.geocities.com/Athens/Acropolis/5579/ojibwa.html>
Rédigée par Kevin Callahan, (Université du Minnesota)

Iroquois

<http://www.tolatsga.org/iro.html>

Histoire des Iroquois. (Histoires courtes des tribus indigènes des États-Unis et du Canada)

Langues autochtones du Canada (disponible en anglais seulement)

<http://www.ethnologue.com/>

Information sur les langues autochtones ETHNOLOGUE Languages of the World Thirteenth Edition.

La traite des fourrures - La Compagnie de la Baie d'Hudson et la Compagnie du Nord-Ouest (disponible en anglais seulement)

<http://www.geocities.com/SoHo/Atrium/4832/hudson3.html>

Brève histoire des deux compagnies rivales. (La Nation des Métis)

Les grandes lignes de l'histoire américaine : L'histoire coloniale (disponible en anglais seulement)

http://odur.let.rug.nl/~usa/H/1990/ch1_p7.htm

Histoire des Hollandais en Amérique du Nord.

Liens de site Web autochtones (Aboriginal Canada Network) (disponible en anglais seulement)

<http://www.aboriginalcanada.ca/nativel.html>

L'Institut canadien de microreproductions historiques (ICMH)

<http://www.canadiana.org/marc/>

L'Institut canadien de microreproductions historiques (ICMH) a été établi en 1978 pour situer les premiers documents imprimés canadiens (livres, publications annuelles et périodiques) afin de préserver leur contenu sur microfilm et de rendre la collection qui en découle accessible aux bibliothèques et aux archives au Canada et à l'étranger.

Memorial University of Newfoundland. Patrimoine de Terre-Neuve et du Labrador.

Les peuples autochtones. Béothuk

http://www.heritage.nf.ca/patrimoine/aboriginal/beothuk_f.html

Information sur les Béothuks. (Gouvernement de Terre-Neuve et Labrador et l'Université Memorial)

Miami

<http://www.dickshovel.com/mia.html>

Histoire des Miami. (Histoires courtes des tribus indigènes des États-Unis et du Canada)

Montagnais

<http://www.dickshovel.com/mon.html>



Histoire des Montagnais. (Histoires courtes des tribus indigènes des États-Unis et du Canada)

Musée royal de l'Ontario. Homes of the Past. The Archaeology of an Iroquoian Longhouse (disponible en anglais seulement)

<http://www.rom.on.ca/programs/activities/longhouse/longhouse1.php>

Description d'un campement Iroquois dans les terres boisées de l'Est. (Musée royal de l'Ontario)

Ojibwa

<http://www.tolatsga.org/ojib.html>

Histoire du Ojibway. (Histoires courtes des tribus indigènes des États-Unis et du Canada)

Onéida

<http://www.oneidaindiannation.com/BRHISTORY.HTML>

Histoire sur l'Indien Onéida. (Nations indiennes des Onedia)

Outaouais (disponible en anglais seulement)

<http://www.tolatsga.org/otta.html>

Histoire de l'Outaouais. (Histoires courtes des tribus indigènes des États-Unis et du Canada)

Pemmican (disponible en anglais seulement)

<http://www.geocities.com/SoHo/Atrium/4832/buffalo3.html>

Information sur le pemmican. (La Nation des Métis)

Petun (disponible en anglais seulement)

<http://www.ukans.edu/kansas/wn/petun/bulletins.htm>

Information sur les Pétun, par l'institut de recherche de Petun (Université du Kansas)

Public Broadcasting Service. Lewis and Clark. Assiniboin (disponible en anglais seulement)

http://www.pbs.org/lewisandclark/native/idx_ass.html

Histoire d'Assiniboines.

Réserve des Six-Nations (disponible en anglais seulement)

<http://www.humanities.mcmaster.ca/~pjohnson/six.html>

Histoire des Six-Nations. (McMaster University)

Salishan (disponible en anglais seulement)

<http://people.finearts.uvic.ca/~maltwood/nwcp/coastsal/intro.html>

Histoire des Tsimshian de la côte du Nord-Ouest. (Musée de Maltwood Museum, Université de Victoria)

The Provincial Museum of Newfoundland and Labrador. Publications. Museum Notes. The Beothuks (disponible en anglais seulement)

<http://www.nfmuseum.com/notes1.htm>

Histoire des Béothuk par Dr. Pastore. (Memorial University)

Une histoire de la côte Nord-ouest (disponible en anglais seulement)

<http://www.hallman.org/indian/.www.html>

Une histoire de la côte Nord-ouest par Bruce Hallam.

University of Manitoba. Department of Anthropology. Manitoba Archaeological Society. Manitoba Culture History (disponible en anglais seulement)

<http://www.umanitoba.ca/anthropology/manarchnet/toc.html>

Histoire archéologique du Manitoba, Société archéologique du Manitoba.

University of Manitoba. Department of Anthropology. Manitoba Archaeological Society. Manitoba Culture History. Terminal Woodland Period. Blackduck Phase (disponible en anglais seulement)

<http://www.umanitoba.ca/anthropology/manarchnet/chronology/woodland/blackduck.html>

Histoire de la phase Blackduck du stade sylvicole terminal.

University of Waterloo. Faculty of Arts. Department of Anthropology. Archaeology in Arctic North America (disponible en anglais seulement)

<http://anthropology.uwaterloo.ca/ArcticArchStuff/index.html>

Site offrant de l'information sur les cultures thuléenne et dorsétienne. (University of Waterloo, Ontario)

University of Western Ontario. Faculty of Social Science. Association des Cartothèques et Archives Cartographiques du Canada (ACACC)

<http://www.ssc.uwo.ca/assoc/acml/acacc.html>

L'ACACC est le représentant du groupe professionnel des cartothécaires, des archivistes cartographiques et des autres groupes intéressés à l'information géographique sous toutes ses formes.

University of Western Ontario. London Museum of Archaeology (disponible en anglais seulement)

<http://www.uwo.ca/museum/>

The London Museum of Archaeology is a unique Canadian museum devoted to the study, display, and interpretation of the human occupation of Southwestern Ontario over the past 11,000 years.

Wyandot (disponible en anglais seulement)

<http://history.cc.ukans.edu/kansas/wn/>

Informaton sur les Wyandot. (Nation des Wyandot du Kansas)