

Énergie, Mines et Ressources Canada / Energy, Mines and Resources Canada

L'ATLAS NATIONAL DU CANADA 5^E ÉDITION

CANADA

LE VIEILLISSEMENT DE LA POPULATION

Établie par le Service d'information de l'Atlas national, Centre canadien de cartographie, Énergie, Mines et Ressources Canada. Imprimée en 1993.

Cette carte est en vente au Bureau des cartes du Canada, Énergie, Mines et Ressources Canada, Ottawa, et chez les dépositaires autorisés. Préciser MCR 4193F.

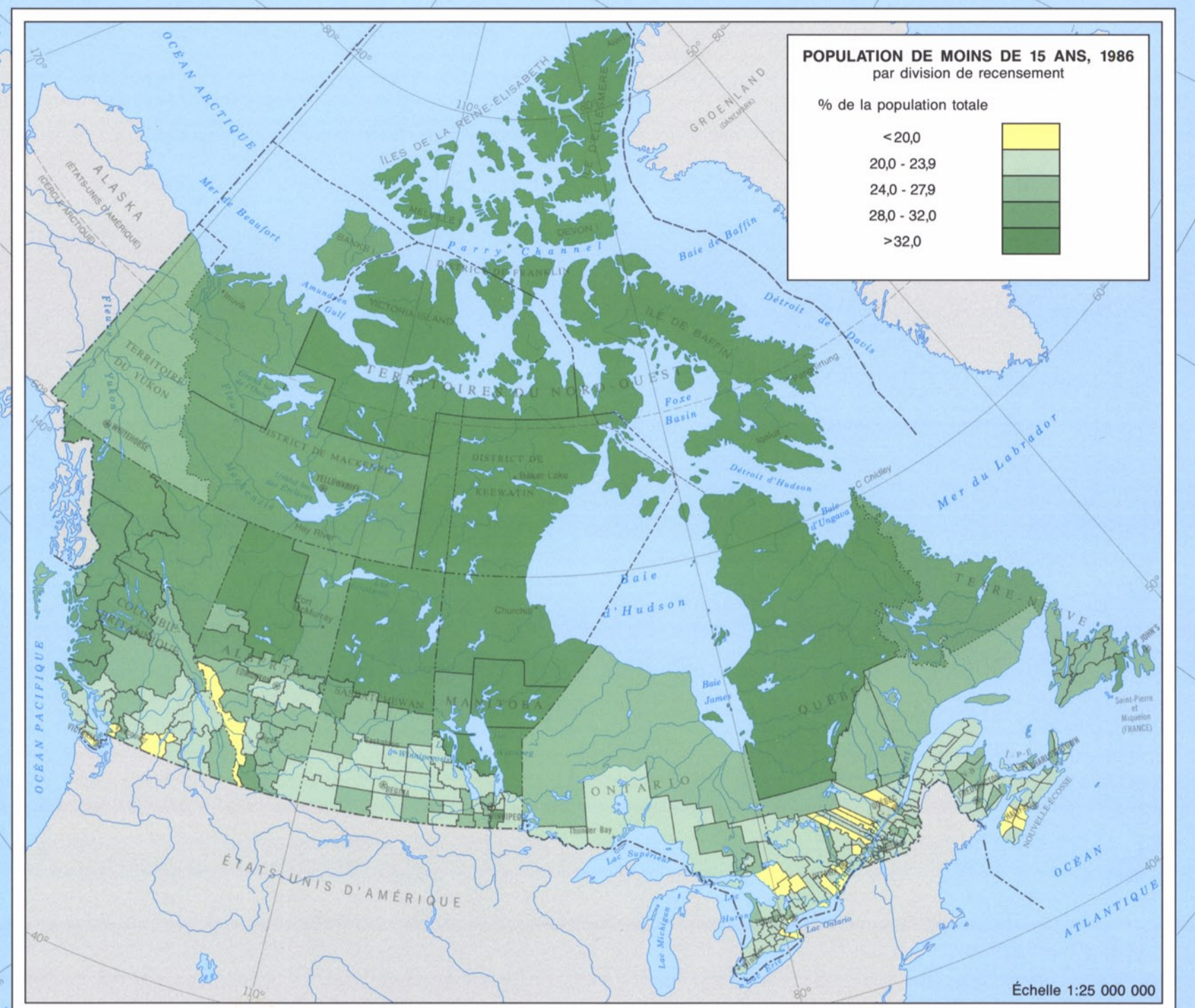
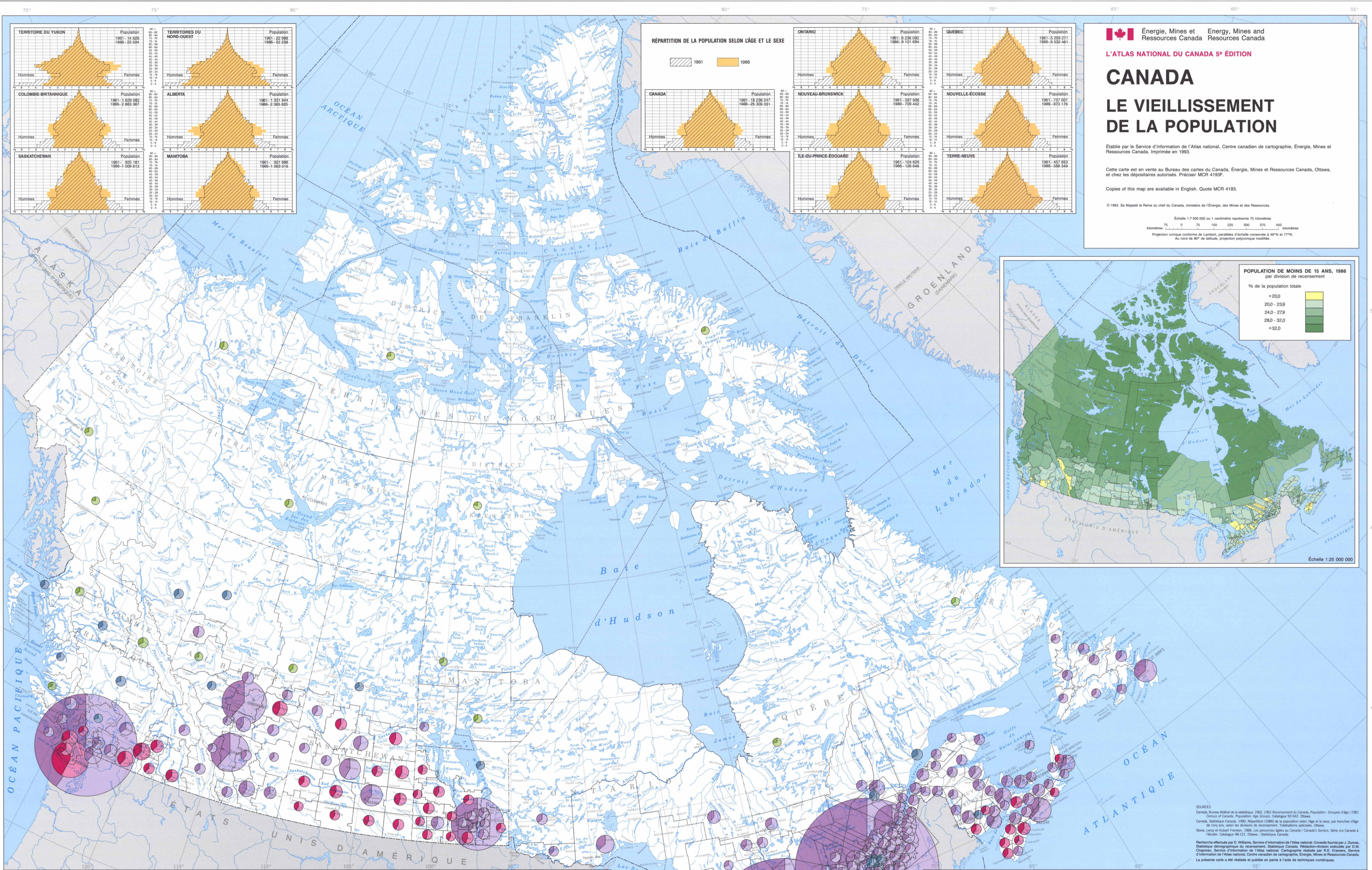
Copies of this map are available in English. Quote MCR 4193.

© 1993, Sa Majesté la Reine en chef du Canada, ministre de l'Énergie, des Mines et des Ressources.

Echelle 1:7 500 000 ou 1 centimètre représente 75 kilomètres

Kilomètres 0 25 50 75 100 125 150 175 200 225 250 275 300 325 350 375 400 Kilomètres

Projection conique conforme de Lambert, parallèles d'échelle connexes à 49°N et 77°N. Au nord de 80° de latitude, projection polaire conique.



SOURCES

Canada, Bureau fédéral de la statistique, 1962, 1967 Recensement du Canada, Population, Groupes d'âge / 1961 Census of Canada, Population Age Groups, Catalogue 90-002, Ottawa.

Canada, Statistique Canada, 1990, Répartition (1986) de la population selon l'âge et le sexe, par tranches d'âge de cinq ans, selon les divisions de recensement, Tabulations spéciales, Ottawa.

Statix, Lamy et Hubert Frères, 1986, Les provinces âgées au Canada / Canada's Seniors, Série «Le Canada à l'étude», Catalogue 96-121, Ottawa : Statistique Canada.

Recherches effectuées par J. Williams, Service d'information de l'Atlas national, Centre canadien de cartographie, Ottawa, Statistique démographique de recensement, Statistique Canada, Répartition-division nationale de 2,5M, Catalogue, Service d'information de l'Atlas national, Centre canadien de cartographie, Ottawa, Statistique Canada, Service d'information de l'Atlas national, Centre canadien de cartographie, Énergie, Mines et Ressources Canada. La présente carte a été réalisée et publiée en partie à l'aide de techniques numériques.

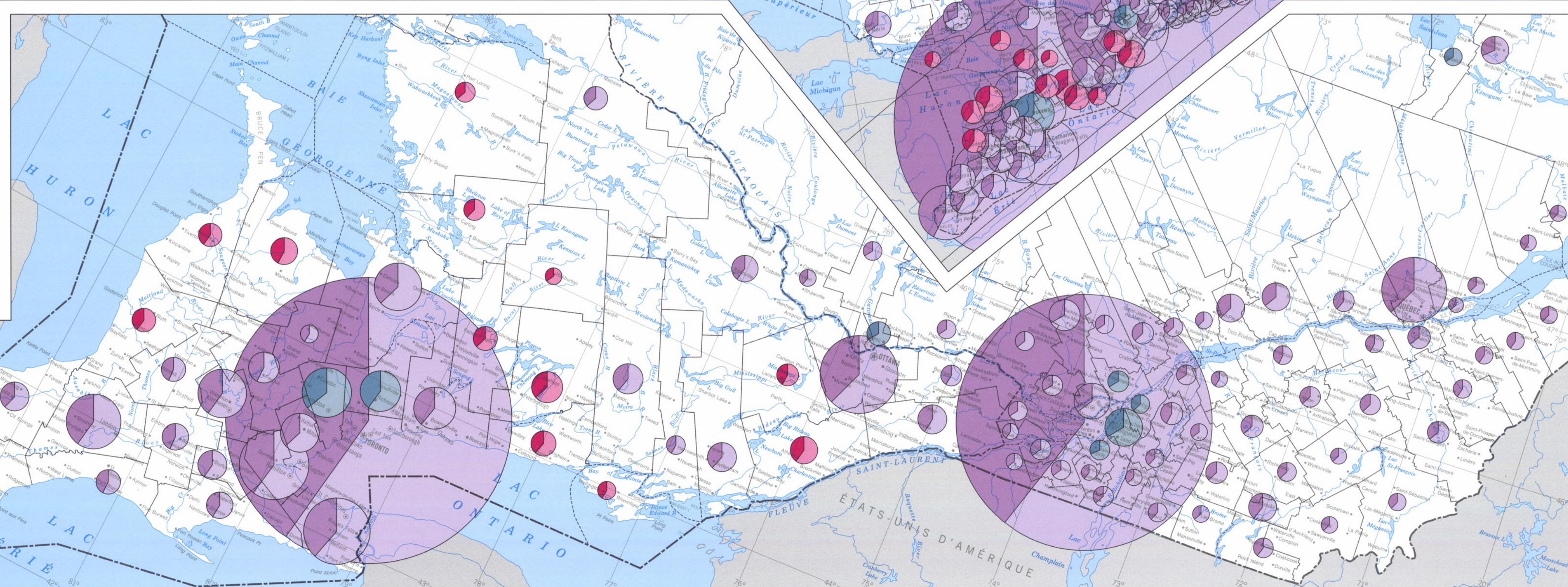
LE VIEILLISSEMENT DE LA POPULATION

La présente carte illustre la structure par âge de la population canadienne en 1986, en mettant l'accent tout particulièrement sur les personnes âgées. Pour fournir plus de détails sur cette partie de la population, les tranches d'âge de 65 à 74 ans et de 75 ans et plus sont montrées séparément. Un carton interne présentant la population de moins de 15 ans permet de comparer et de contraster la répartition de cette dernière avec celle des personnes âgées. Ces groupes représentent ceux qui vivent à la charge de la population en âge de travailler. Les pyramides des âges, établies pour chaque sexe, donnent le profil de la population des provinces, des territoires et du Canada dans son ensemble en 1961 et 1986, illustrant ainsi l'évolution dans le temps.

Les données de structure par âge et les unités géostatistiques (256 divisions de recensement) utilisées aux fins de la carte sont tirées du recensement du Canada de 1986. Les symboles sont généralement situés au centre du secteur habité de chaque division. Lorsque la population est répartie uniformément dans l'ensemble d'une unité géostatistique, le symbole est placé au centre géographique de l'unité.

Plusieurs tendances sont observables sur la carte. La plus évidente est l'accroissement de la proportion de personnes âgées du nord vers le sud. Les taux élevés de fertilité et l'espérance de vie relativement courte dans le Nord expliquent en grande partie ce phénomène. Le pourcentage considérable de personnes âgées vivant dans les régions agricoles de l'Ontario, de la Nouvelle-Écosse et des Prairies résulte du fait que ces personnes restent fidèles à leur milieu social, tandis que la population d'âge actif se rend dans les centres urbains pour y trouver du travail. La forte proportion de personnes âgées dans la vallée de l'Ontario, dans l'aire de Vancouver et dans la vallée du bas Fraser, en Colombie-Britannique, démontre la force d'attraction qu'exercent ces régions chez les retraités. En revanche, les personnes âgées sont très peu nombreuses dans les zones sujettes à l'exploitation des ressources primaires, dans le nord des provinces, où les possibilités d'emploi attirent plutôt la population en âge de travailler. La carte révèle aussi des différences dans la structure par âge à l'intérieur des centres urbains. Ainsi, Toronto et Montréal comptent proportionnellement moins de personnes âgées dans les divisions de recensement en périphérie que dans celles du centre-ville. L'inverse vaut généralement pour la population de 15 ans et moins.

Les pyramides des âges montrent que le vieillissement de la population canadienne amorcé au début du siècle se poursuit toujours. Le «baby-boom» des années 50 et 60 n'a été qu'une interruption de cette tendance démographique à long terme. On s'attend que l'accroissement de la population de personnes âgées continue au siècle prochain, en raison de la prolongation de l'espérance de vie et de la baisse de la natalité, ce qui accentuera les besoins relativement aux fonds de retraite et au logement des personnes âgées, aux soins de santé et aux divers programmes socio-communautaires.



WINDSOR — QUÉBEC

Echelle 1:2 000 000 ou 1 centimètre représente 20 kilomètres

Kilomètres 0 25 50 75 100 Kilomètres

Projection conique conforme de Lambert, parallèles d'échelle connexes à 49°N et 77°N.

