

MILEAGE FROM WATERTON PARK TO DISTANCE DE WATERTON PARK

Jasper	250
Edmonton	320
Calgary	470
Banff	120
Waterton Lakes	0
Intermountain	240
Glacier	180
Rockies	140
Yukon	400
Northwest Territories	500

WATERTON LAKES NATIONAL PARK ALBERTA



PARC NATIONAL DES LACS WATERTON ALBERTA

REFERENCE - LÉGENDE

- Road, hard surface, all weather
- Road, loose surface, all weather
- Road, loose surface, dry weather
- Cart track
- Trail
- International boundary, with monument
- Provincial boundary
- Township boundary, unpopulated
- Section line
- Division of land
- Historical Control Point
- Beacon mark
- Waterway channel
- Banking up area
- Shipping Post office
- School, Church
- Fire tower
- Gravel pit
- Gravel pit, sand
- Picnic site
- Glacier
- Marsh
- Waterfall
- Rocky outcrop
- Decision trees
- Coastline track
- Mud

Scale 1:50,000 Échelle

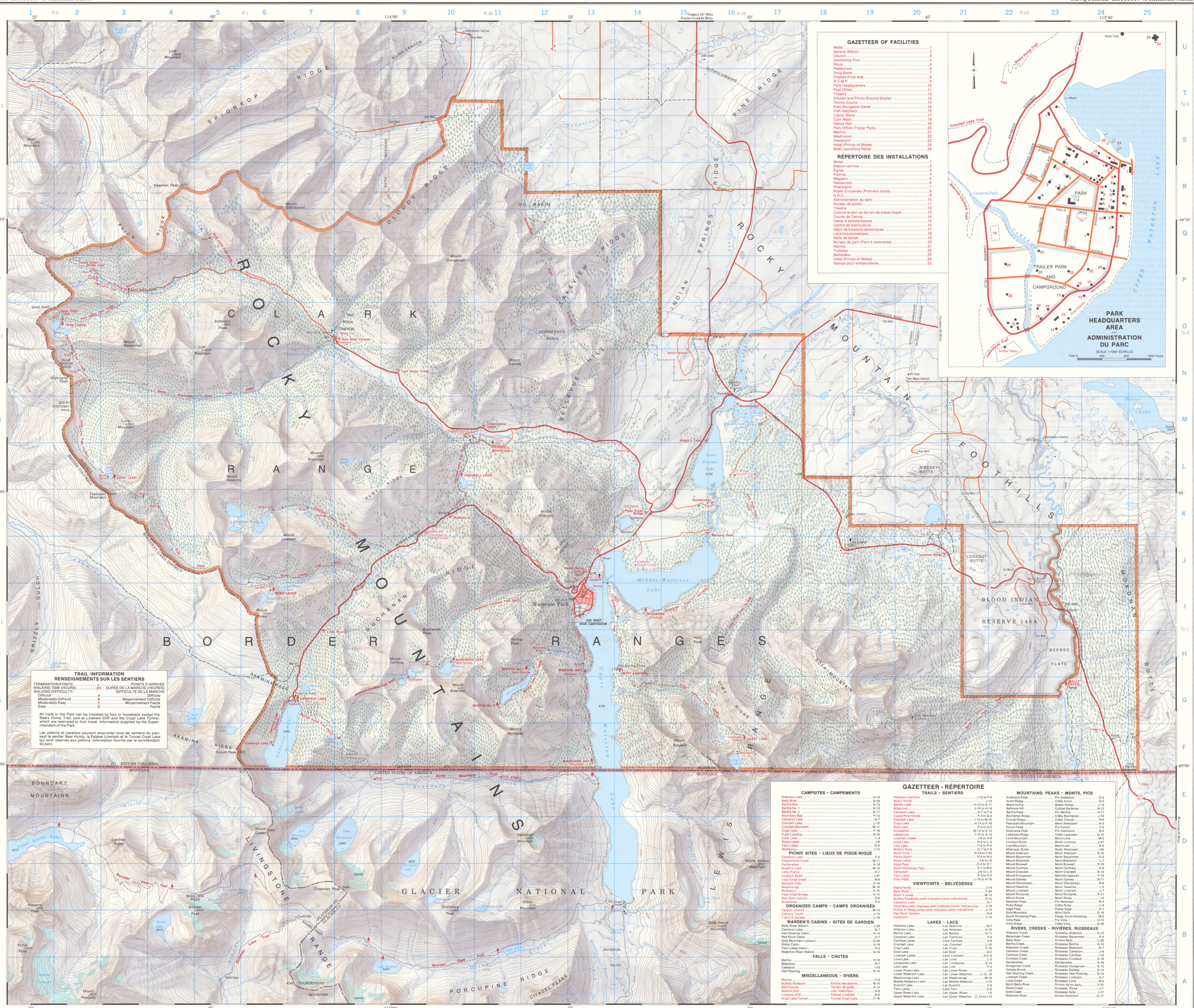
CONTOUR INTERVAL: 100 FEET
Écartement des courbes des hauteurs

CONTOUR INTERVAL: 30 METERS
Écartement des courbes des hauteurs

Scale 1:50,000 Échelle

CONTOUR INTERVAL: 100 FEET
Écartement des courbes des hauteurs

CONTOUR INTERVAL: 30 METERS
Écartement des courbes des hauteurs



TRAIL INFORMATION RENSEIGNEMENTS SUR LES SENTIERS

TERMINATION POINTS: POINTS D'ARRIVÉE

WALKING TIME (HOURS): DURÉE DE LA MARCHÉ (HEURES)

WALKING DIFFICULTY: DIFFICULTÉ DE LA MARCHÉ

MOVERMENT DIFFICULTY: MOUVEMENT DIFFICILE

Easy: Facile
Moderately Difficult: Modérément Difficile
Difficult: Difficile
Very Difficult: Très Difficile
Extremely Difficult: Extrêmement Difficile

All trails in the Park can be travelled by foot or horseback except the Bears Hump Trail and at Linaham Cliff and the Crypt Lake Tunnel, which are restricted to foot travel. Information supplied by the Superintendent of the Park.

Les sentiers du parc peuvent être empruntés à pied ou à cheval, à l'exception du sentier Bears Hump, de la Falaise Linaham et du Tunnel Crypt Lake qui sont réservés aux piétons. L'information fournie par le surintendant du parc.

GAZETTEER OF FACILITIES

- Motel
- Service Station
- Church
- Swimming Pool
- Store
- Restaurant
- Drug Store
- Pharmacy (First Aid)
- R.C.M.P.
- Park Headquarters
- Post Office
- Trailer Park
- Kitchen and Picnic Ground Shelter
- Trail Huts
- Auto Bungalow Camp
- Fire Hatchery
- Liquor Store
- Club House
- Post Office (Trailer Park)
- Main
- Washroom
- Venue
- Hotel (Prince of Wales)
- Hotel (Prince of Wales)
- Boat Launching Ramp

RÉPERTOIRE DES INSTALLATIONS

- Motel
- Station-service
- Eglise
- Magasin
- Pharmacie
- Pharmacie (Première aide)
- G.R.C.
- Bureau de poste
- Trailer Park
- Cuisine et abri du terrain de pique-nique
- Courts de Tennis
- Camp d'été
- Centre de soins médicaux
- Laveries automatiques
- Bureau de poste (Parc à caravanes)
- Boîte postale
- Toilettes
- Baignoire
- Hôtel (Prince of Wales)
- Rampe pour embarcations

PARK HEADQUARTERS AREA ADMINISTRATION DU PARC

CAMPITES - CAMPEMENTS

PICNIC SITES - LIEUX DE PIQUE-NIQUE

WARDEN'S CABINS - GITES DE GARDIEN

FALLS - CHUTES

MISCELLANEOUS - DIVERS

GAZETTEER - RÉPERTOIRE

TRAILS - SENTIERS

VIEWPOINTS - BELVEDÈRES

LAKES - LACS

RIVERS, CREEKS - RIVIÈRES, RUISSEAUX

MOUNTAINS, PEAKS - MONTS, PICS

Produced by the Survey and Mapping Branch, Department of Energy, Mines and Resources, in cooperation with the Survey and Mapping Branch of the Geological Survey of Canada. / Révisé par la Section des levés et de la cartographie, Ministère de l'Énergie, des Mines et des Ressources, en coopération avec la Section des levés et de la cartographie de la Géologie Canada.

MCR 211

© Canada 1975, tous droits réservés.