



# Au-delà des frontières

Une série de la Direction de l'arpenteur général : 4 guides pratiques



**Rechercher un plan.**

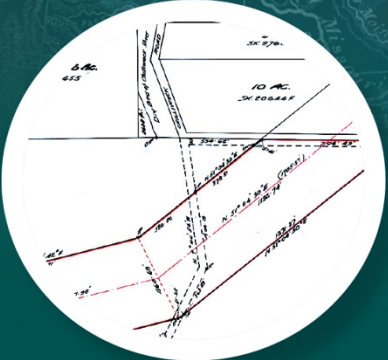
Mot-clé  
 Numéro de plan, Titre, De...

Numéro de plan  
 La recherche débute lorsque 2

Plan connexe  
 La recherche débute lorsque

DAG Numéro du projet

Terres du Canada  
 La recherche d'...  
 Veuillez uti...  
 den...



**Recherche de plan d'arpentage**  
**3. Guide de l'utilisateur – Outil de recherche à base de texte pour l'ensemble des archives récentes et historiques**



Pour obtenir des renseignements sur les droits de reproduction, veuillez communiquer avec Ressources naturelles Canada à [nrcan.copyrightdroitdauteur.nrcan@canada.ca](mailto:nrcan.copyrightdroitdauteur.nrcan@canada.ca).

N° de cat. M124-9/3-2020E-PDF  
ISSN 978-0-660-34627-4

© Sa Majesté la Reine du chef du Canada, représentée par le ministre des Ressources naturelles, 2020

*Also available in English under the title: Survey Plan Search: 3. User's Guide – a text-based search tool for all current and historical records*

# Au-delà des frontières

Une série de la Direction de l'arpenteur général : 4 guides pratiques

## **Recherche de plan d'arpentage**

**3. Guide de l'utilisateur** – Outil de recherche à base de texte pour l'ensemble des archives récentes et historiques

# TABLE DES MATIÈRES

---

Pour commencer : quel outil utiliser?	05
Aperçu	08
Comment utiliser l'outil Rechercher un plan d'arpentage	10
Comment lire vos résultats	12
Exemples de recherche	14
Aide	20
Glossaire	23

# POUR COMMENCER – QUEL OUTIL UTILISER?

Il y a quatre façons d'effectuer des recherches dans les Archives d'arpentage des terres du Canada (AATC). Celles-ci comprennent :



[Navigateur cartographique du SATC](#) – outil cartographique de recherche interactive de plans et de parcelles



[Les terres du Canada dans Google Earth](#) – couche superposée donnant une vue globale des limites et des parcelles dans Google Earth



[Rechercher un plan d'arpentage](#) – outil de recherche à base de texte pour l'ensemble des archives récentes et historiques



[Rechercher un projet d'arpentage](#) – outil de recherche à base de texte pour les projets d'arpentage en cours

Les pages suivantes vous aideront à déterminer quel outil utiliser pour trouver l'information que vous recherchez.

## QUEL OUTIL DEVRAIS-JE UTILISER?

### Si je connais le numéro de lot que je recherche?

L'outil de recherche de parcelle du navigateur cartographique et la recherche par mot clé de l'outil de recherche de plan d'arpentage permettent de chercher à partir d'un numéro de lot ou d'un numéro de parcelle. **Voir l'exemple à la page 23 du manuel d'aide du navigateur cartographique.**



### Si j'ai un numéro de plan?

L'outil de recherche de plan d'arpentage est l'option la plus simple pour trouver un plan d'arpentage si vous connaissez le numéro d'enregistrement du plan. **Voir l'exemple 2 à la page 16 du manuel d'aide à la recherche de plan.**



### Si je sais exactement où chercher sur une carte pour trouver l'information dont j'ai besoin?

Google Earth et le navigateur cartographique vous permettent de naviguer vers la parcelle ou vers la zone que vous recherchez. Notez que Google Earth n'affiche que les parcelles actuelles. **Voir l'exemple 1 à la page 24 du manuel d'aide de Google Earth.**



### Si je veux trouver une ou plusieurs parcelles actives ou

inactives en utilisant uniquement le nom de terres du Canada? Selon l'information entrée et le type de recherche, tous les outils peuvent fonctionner sauf Google Earth qui n'affiche que les parcelles actuelles. **Reportez-vous à l'exemple du manuel d'aide du navigateur cartographique (page 23), à l'exemple 1 du manuel d'aide à la recherche de plan d'arpentage (page 14) et à l'exemple 2 du manuel d'aide à la recherche de projet d'arpentage (page 15).**



**Si je veux voir les parcelles les plus récentes superposées à une photographie aérienne?**

Google Earth est le seul outil qui permet de visualiser les parcelles sur des images aériennes. **Reportez-vous à « Comment faire une recherche » dans le manuel d'aide de Google Earth à la page 17.**



**Si j'ai un numéro de projet du Système d'arpentage des terres du Canada?**

Si vous connaissez le numéro de projet, l'outil de recherche de projet d'arpentage permet de rechercher tous les projets ouverts et/ou fermés. **Reportez-vous à l'exemple 2 du manuel d'aide à la recherche de projet d'arpentage à la page 15.**



**Si je connais le nom de l'arpenteur-géomètre?**

Les travaux d'arpentage d'un arpenteur des terres du Canada peuvent être trouvés à l'aide du champ Arpenteur de l'outil de recherche de plan d'arpentage et de l'outil de recherche de projet d'arpentage. **Reportez-vous à la section « Comment utiliser l'outil rechercher un projet d'arpentage » à la page 10 du manuel d'aide à la recherche de projet d'arpentage.**



**Si je recherche une parcelle destinée à un usage spécifique (route, parc, école, etc.)?**

En utilisant l'outil de recherche de plan d'arpentage ou l'outil de recherche de projet d'arpentage, vous pouvez faire une recherche par mot-clé. **Voir l'exemple 3 du manuel d'aide à la recherche de plan d'arpentage à la page 18.**



**Si je recherche un type de document spécifique ou un type de plan d'arpentage spécifique (condominium, claim minier, emprise, etc.)?**

En utilisant l'outil de recherche de plan d'arpentage, il est possible de filtrer les résultats en fonction du type de document ou selon l'objectif de plan d'arpentage. **Reportez-vous à la section « Comment utiliser l'outil rechercher un plan d'arpentage » à la page 10 du manuel d'aide à la recherche de plan d'arpentage.**





## APERÇU

Les terres du Canada comprennent le Yukon, les Territoires du Nord-Ouest et le Nunavut, plus de 3 100 réserves indiennes, les parcs nationaux du Canada et la zone extracôtière du Canada.

Le Système d'arpentage des terres du Canada (SATC) fournit le cadre pour définir, marquer et décrire les limites des terres du Canada.

Les archives d'arpentage sont les documents d'arpentage légaux (plans, notes d'arpentage, rapports, journaux).

Les plans d'arpentage officiels, l'information sur les arpentages en cours et les représentations géospatiales des parcelles des terres du Canada sont tous accessibles en ligne.

Le présent guide traite en particulier de l'outil **Rechercher un plan d'arpentage**.

L'outil Rechercher un plan d'arpentage vous permet de trouver, de consulter et de télécharger des documents d'arpentage des terres du Canada.

### INFORMATION POUR LES ADMINISTRATEURS DES TERRES

Les systèmes d'arpentage fournissent aux administrateurs des terres des précisions sur l'emplacement et l'étendue des parcelles de terre et ils facilitent la gestion des droits fonciers.

Des plans d'arpentage et des jeux de données cadastrales pour les systèmes d'information géographique (SIG) sont disponibles pour aider le travail des administrateurs des terres qui s'intéressent aux terres du Canada.

Les plans d'arpentage définissent les limites, tandis que les jeux de données cadastrales sont des amalgames de tous les renseignements sur les parcelles et les plans. Les jeux de données cadastrales constituent un outil précieux de planification et de gestion, mais ils ne doivent pas être utilisés pour établir les limites des terres.

Les plans d'arpentage des terres du Canada sont consignés dans les Archives d'arpentage des terres du Canada qui sont mises à jour régulièrement et fournissent les renseignements les plus récents sur l'arpentage.



## AVANT DE COMMENCER

**Navigateurs requis :** L'outil Rechercher un plan d'arpentage est conçu pour fonctionner dans divers navigateurs Web et aucun module externe n'est nécessaire pour accéder à l'application. Cependant, d'autres données accessibles par l'entremise du navigateur, telles que les plans d'arpentage, nécessitent l'utilisation d'applications tierces pour l'affichage des images des plans.

JavaScript doit être activé.

Le [module externe de navigation DjVu](#) (s'ouvre dans une nouvelle fenêtre) de Caminova inc. est nécessaire pour consulter les fichiers DjVu.

## POUR COMMENCER

**Page d'accueil de l'outil Rechercher un plan d'arpentage:** Vous pouvez ouvrir la version française Rechercher un plan d'arpentage à l'aide d'un navigateur Web de votre choix : Internet Explorer de Microsoft, Google Chrome de Google ou Firefox de la Fondation Mozilla :

<http://clss.nrcan.gc.ca/satc/plan/search-recherche>

### ASTUCE :

Pour obtenir la définition des termes que vous ne connaissez pas bien, consulter le glossaire à la page 23.



# COMMENT UTILISER L'OUTIL RECHERCHER UN PLAN D'ARPEMENTAGE

Système d'arpentage des terres du Canada
Normes d'arpentage
<b>Rechercher un plan d'arpentage</b>
Rechercher un projet d'arpentage
Navigateur cartographique
Outil de conversion pour la grille
Outil de calcul pour le positionnement des puits
Données cadastrales

## Rechercher un plan d'arpentage

Mot-clé   
 Numéro de plan, Titre, Description

Faites une recherche de mots qui se trouvent dans le titre ou la description du plan. Par exemple, lot 2, route, école, etc.

Numéro de plan   
 La recherche débute lorsque 2 caractères sont inscrits.

Saisissez le numéro exact du plan ici. Une liste déroulante d'options parmi lesquelles vous pouvez choisir sera fournie.

Plan connexe   
 La recherche débute lorsque 2 caractères sont inscrits.

Faites une recherche à partir d'un numéro de plan connexe tel qu'un numéro de plan de bureau des titres fonciers provincial ou de tout autre plan dans les Archives d'arpentage des terres du Canada.

DAG Numéro du projet

Terres du Canada   
 La recherche débute lorsque 2 caractères sont inscrits. Veuillez utiliser un tiret (-) pour remplacer le symbole degré (°). Ex: pour rechercher l'étendue quadrillée 60°20'N, veuillez entrer "étendue quadrillée 60-20'N" ou simplement "60-20'N"

Saisissez le nom de la réserve, du territoire ou du parc national ou historique.

Arpenteur   
 La recherche débute lorsque 2 caractères sont inscrits.

Faites une recherche par nom de l'arpenteur-géomètre.

Arpentage complété depuis  yyyy-mm-dd

Arpentage complété avant  yyyy-mm-dd

Plan enregistré depuis  yyyy-mm-dd

Plan enregistré avant  yyyy-mm-dd

Un numéro de projet de la Direction de l'arpenteur général (DAG) est attribué à chaque projet entrepris par un arpenteur des terres du Canada. Entrez ce numéro pour trouver les plans créés dans le cadre de ce projet.

Faites une recherche par date d'arpentage ou d'enregistrement des plans.

Filtrez votre recherche

- par province ou territoire
- par type de plan d'arpentage
- selon le but du plan d'arpentage

▶ Filtrer la recherche par province ou territoire

▶ Filtrer la recherche par type de plan

▶ Filtrer la recherche selon le but de l'arpentage

Recherche

Réinitialiser

Cliquez

### ASTUCE :

Pour effectuer une recherche, saisissez de l'information dans un ou plusieurs des champs, puis cliquez sur Recherche. Tous les champs sont conçus pour fonctionner ensemble. Ainsi, en saisissant de l'information dans le plus grand nombre de champs possible, vous obtiendrez des résultats appropriés. Il est fortement recommandé d'utiliser le champ « Terres du Canada » dans la mesure du possible. Évitez d'entrer trop de détails, car une erreur de saisie risque de limiter les résultats.

Filtrez votre recherche :

- Dans les menus déroulants, cochez la case à côté des filtres que vous voulez utiliser pour mieux préciser votre recherche.

▼ Filtrer la recherche par province ou territoire

**Province/Territoire**

<input type="checkbox"/> ALBERTA	<input type="checkbox"/> NUNAVUT
<input type="checkbox"/> COLOMBIE-BRITANNIQUE	<input type="checkbox"/> ONTARIO
<input type="checkbox"/> MANITOBA	<input type="checkbox"/> LA ZONE EXTRACÔTIÈRE DU CANADA
<input type="checkbox"/> NOUVEAU-BRUNSWICK	<input type="checkbox"/> ÎLE-DU-PRINCE-ÉDOUARD
<input type="checkbox"/> TERRE-NEUVE & LABRADOR	<input type="checkbox"/> QUÉBEC
<input type="checkbox"/> NOUVELLE-ÉCOSSE	<input type="checkbox"/> SASKATCHEWAN
<input type="checkbox"/> TERRITOIRES DU NORD-OUEST	<input type="checkbox"/> YUKON

▼ Filtrer la recherche par type de plan

**Type**

<input type="checkbox"/> CROQUIS	<input type="checkbox"/> PLAN ET NOTES
<input type="checkbox"/> NOTES DE TERRAIN	<input type="checkbox"/> PRODUITS CARTOGRAPHIQUES
<input type="checkbox"/> PLAN	<input type="checkbox"/> RAPPORTS

▼ Filtrer la recherche selon le but de l'arpentage

**Objet**

<input type="checkbox"/> ARPENTAGES DE CLAIM MINIER	<input type="checkbox"/> PLANS DE SITE ET D'OUVRAGES FINIS
<input type="checkbox"/> ARPENTAGES DE CONDOMINIUM	<input type="checkbox"/> PLANS DE TOWNSHIP
<input type="checkbox"/> ARPENTAGES DE CONTRÔLE	<input type="checkbox"/> PUIITS DE PÉTROLE ET DE GAZ ET INSTALLATIONS
<input type="checkbox"/> ARPENTAGES DE LIMITES	<input type="checkbox"/> RÉGLEMENT DES REVENDEICATIONS TERRITORIALES
<input type="checkbox"/> CHEMINS ET CHEMINS DE FER	<input type="checkbox"/> RÉTABLISSEMENT / RESTAURATION DE BORNES (LS56)
<input type="checkbox"/> DOCUMENTS DE RÉFÉRENCE ET D'INDEX	<input type="checkbox"/> SANS OBJET
<input type="checkbox"/> EMPRISES	<input type="checkbox"/> SERVITUDES (TERRITOIRES)
<input type="checkbox"/> EMPRISES DES CONCESSIONS PÉTROLIÈRES ET GAZIÈRES	<input type="checkbox"/> ZONAGE ET UTILISATION DES TERRES
<input type="checkbox"/> PARCELLES	



# COMMENT LIRE VOS RÉSULTATS

Saisissez de l'information dans les champs puis cliquez sur **Recherche**. Vous serez alors amené(e) à la page Résultats de la recherche sur les plans d'arpentage. La recherche produira une liste de plans ordonnés par numéro de plan. Cliquez sur le plan que vous voulez consulter. Une page s'affichera, dans laquelle vous trouverez plus d'information sur le plan. Vous aurez également accès au plan et à tous les documents associés au plan.

## Résultats de la recherche sur les plans d'arpentage

Résultats 1 - 3 de 3

Numéro de plan	Documents connexes	Arpenteur	Titre	Terres du Canada
<a href="#">108731 CLSR ON</a>	95022 CLSR ON 95612 CLSR ON FB42805 CLSR ON	DAVID S. URSO	PLAN OF SURVEY OF LOTS 37-1 AND 37-2, NIPISSING INDIAN RESERVE NO. 10, DISTRICT OF NIPISSING, PROVINCE OF ONTARIO (eng; CAN)	<a href="#">RÉSERVE INDIENNE NIPISSING NO. 10 (06152)</a>
<a href="#">107314 CLSR ON</a>	T417 CLSR ON	DAVID S. URSO	PLAN OF SURVEY OF LOT 96 TO 151 INCLUSIVE AND LOT 196 (ROAD), YELLECK SUBDIVISION - PHASE 3, NIPISSING INDIAN RESERVE NO. 10, DISTRICT OF NIPISSING, PROVINCE OF ONTARIO (eng; CAN)	<a href="#">RÉSERVE INDIENNE NIPISSING NO. 10 (06152)</a>
<a href="#">FB42805 CLSR ON</a>	108731 CLSR ON	DAVID S. URSO	SURVEY REPORT, PARCEL SURVEY LOT 37 (UNSUBDIVIDED TERRITORY [06152]), NIPISSING RESERVE NO. 10 (eng; CAN)	<a href="#">RÉSERVE INDIENNE NIPISSING NO. 10 (06152)</a>

Résultats 1 - 3 de 3

Cliquez sur le lien du numéro de plan pour aller à la page Détails du plan, où vous pouvez télécharger le plan à partir d'un lien.

Voici ce que contient la page Détails du plan :

## Détails du plan

### Détails

Numéro de plan	107314 CLSR ON
Titre	PLAN OF SURVEY OF LOT 96 TO 151 INCLUSIVE AND LOT 196 (ROAD), YELLECK SUBDIVISION - PHASE 3, NIPISSING INDIAN RESERVE NO. 10, DISTRICT OF NIPISSING, PROVINCE OF ONTARIO (eng; CAN)
Description	
Arpenteur	DAVID S. URSO (1093)
Terres du Canada	<a href="#">RÉSERVE INDIENNE NIPISSING NO. 10 (06152)</a>
Date de l'arpentage	2017-09-01
Date d'entrée	2018-07-04
Numéro du projet	<a href="#">201714107</a>

Le numéro du plan.

Le titre du plan fournit une description de l'emplacement de l'arpentage.

Le nom de l'arpenteur-géomètre qui a réalisé l'arpentage.

Ces dates indiquent quand l'arpentage a été réalisé et quand le plan a été enregistré dans les Archives.

Cliquez sur ce lien pour aller à la fenêtre du Navigateur cartographique du SATC, qui montre la parcelle.

Cliquez sur ce lien pour aller à la fenêtre Détails du projet d'arpentage.

### Documents connexes

Filtrer les articles  Affiche 1 à 1 de 1 entrées | Afficher 10 entrées

Type de document	Numéro connexe	Remarques
ASSOCIATED NUMBER	<a href="#">T417 CLSR ON</a>	UNDERLYING

1

Certains plans sont accompagnés de documents connexe faisant référence à d'autres document de la collection du SATC.

### Images de plan et/ou de carnets de note

Filtrer les articles  Affiche 1 à 1 de 1 entrées | Afficher 10 entrées

Nom du fichier	Grandeur du fichier	Date de la dernière modification	Format du fichier
<a href="#">107314CLSRON.pdf</a>	12.43Mo	2018-07-11	PDF

Cliquez sur le Nom du fichier pour télécharger un PDF du plan, que vous pouvez ensuite afficher et/ou imprimer.

1

Les flèches à côté de Nom du fichier, Grandeur du fichier, Date de la dernière modification et Format du fichier permettent de changer l'ordre de présentation des résultats.



# EXEMPLES DE RECHERCHE

**EXEMPLE 1 :** Vous recherchez un plan d'arpentage enregistré l'année dernière à Nipissing. C'est le seul renseignement dont vous vous souvenez.

## Rechercher un plan d'arpentage

**Mot-clé**   
 Numéro de plan, Titre, Description

**Numéro de plan**   
 La recherche débute lorsque 2 caractères sont inscrits.

**Plan connexe**   
 La recherche débute lorsque 2 caractères sont inscrits.

**DAG Numéro du projet**

**Terres du Canada**   
 La recherche débute lorsque 2 caractères sont inscrits.  
 Veuillez utiliser un tiret (-) pour remplacer le symbole degré (°). Ex: pour rechercher l'étendue quadrillée 60°20'N, veuillez entrer "étendue quadrillée 60-20'N" ou simplement "60-20'N"

**Arpenteur**   
 La recherche débute lorsque 2 caractères sont inscrits.

**Arpentage complété depuis**

**Arpentage complété avant**

**Plan enregistré depuis**

**Plan enregistré avant**

► Filtrer la recherche par province ou territoire

► Filtrer la recherche par type de plan

► Filtrer la recherche selon le but de l'arpentage

Cliquez

Une recherche effectuée avec le nom de la réserve de Nipissing seulement produira 358 résultats.

L'ajout des dates **Arpentage complété depuis** et **Arpentage complété avant** pour 2019 permettra de trouver plus facilement le plan.

Une recherche à partir du nom de la réserve et des dates donnera le résultat suivant, soit un plan et un rapport d'arpentage.

## Résultats de la recherche sur les plans d'arpentage

Résultats 1 - 2 de 2

Numéro de plan	Documents connexes	Arpenteur	Titre	Terres du Canada
<a href="#">108731 CLSR ON</a>	95022 CLSR ON 95612 CLSR ON FB42805 CLSR ON	DAVID S. URSO	PLAN OF SURVEY OF LOTS 37-1 AND 37-2, NIPISSING INDIAN RESERVE NO. 10, DISTRICT OF NIPISSING, PROVINCE OF ONTARIO (eng; CAN)	<a href="#">RÉSERVE INDIENNE NIPISSING NO. 10 (06152)</a>
<a href="#">FB42805 CLSR ON</a>	108731 CLSR ON	DAVID S. URSO	SURVEY REPORT, PARCEL SURVEY LOT 37 (UNSUBDIVIDED TERRITORY [06152]), NIPISSING RESERVE NO. 10 (eng; CAN)	<a href="#">RÉSERVE INDIENNE NIPISSING NO. 10 (06152)</a>

Plan

Rapport d'arpentage

Résultats 1 - 2 de 2



## EXEMPLES DE RECHERCHE

**EXEMPLE 2 :** Vous voulez consulter le plan numéro 76023 CLSR. Il s'agit de la façon la plus directe et la plus simple de trouver un plan lorsque vous connaissez le numéro du plan que vous recherchez.

### Rechercher un plan d'arpentage

**Mot-clé**

Numéro de plan, Titre, Description

**Numéro de plan**

La recherche débute lorsque 2 caractères sont inscrits.

Saisissez le numéro du plan ici puis cliquez sur **Recherche.**

Cette recherche produira le résultat suivant :

### Résultats de la recherche sur les plans d'arpentage

Résultats 1 - 1 de 1

Numéro de plan	Documents connexes	Arpenteur	Titre	Terres du Canada
<a href="#">76023 CLSR ON</a>	MISC403 LRO36 ON	MILLER, R.D.	LOTS 103 TO 131 & ROADS, GARDEN VILLAGE (eng; CAN)	<a href="#">RÉSERVE INDIENNE NIPISSING NO. 10 (06152)</a>

Cliquez sur le numéro de plan d'arpentage pour afficher les détails du plan.

Résultats 1 - 1 de 1



Examinez l'information obtenue pour vous assurer qu'il s'agit bel et bien du plan que vous recherchez. Qui est l'arpenteur? De quoi est-il question? Est-ce le bon terrain?

## Détails du plan

### Détails

Numéro de plan	76023 CLSR ON
Titre	LOTS 103 TO 131 & ROADS, GARDEN VILLAGE (eng; CAN)
Description	ITEM: 13-89
Arpenteur	MILLER, R.D. ()
Terres du Canada	<a href="#">RÉSERVE INDIENNE NIPISSING NO. 10 (06152)</a>
Date de l'arpentage	1990-02-09
Date d'entrée	2002-11-01
Numéro du projet	

### Documents connexes

Filtrer les articles  Affiche 1 à 1 de 1 entrées | Afficher 10 entrées

Type de document	Numéro connexe	Remarques
ALTERNATE NUMBER	MISC403 LRO36 ON	

1

### Images de plan et/ou de carnets de note

Filtrer les articles  Affiche 1 à 2 de 2 entrées | Afficher 10 entrées

Nom du fichier	Grandeur du fichier	Date de la dernière modification	Format du fichier
<a href="#">76023.tif</a>	213.53Ko	2005-06-24	TIF
<a href="#">76023CLSRON.PDF</a>	3.51Mo	2016-11-28	PDF

Cliquez sur le numéro du plan PDF pour télécharger et afficher le plan.

1



## EXEMPLES DE RECHERCHE

**EXEMPLE 3 :** Vous recherchez un plan d'arpentage d'un chemin dans la Première Nation de Nipissing, mais vous ne savez pas exactement lequel vous recherchez. Si vous recherchez un chemin en particulier, vous devrez consulter la liste et examiner plusieurs plans pour trouver le chemin que vous recherchez. Faites une recherche par mot-clé.

### Rechercher un plan d'arpentage

**Mot-clé**  Saisissez le mot-clé « road » ici.  
Numéro de plan, Titre, Description

**Numéro de plan**   
La recherche débute lorsque 2 caractères sont inscrits.

**Plan connexe**   
La recherche débute lorsque 2 caractères sont inscrits.

**DAG Numéro du projet**

**Terres du Canada**  Saisissez le nom de la réserve ici.  
La recherche débute lorsque 2 caractères sont inscrits. Veuillez utiliser un tiret (-) pour remplacer le symbole degré (°). Ex: pour rechercher l'étendue quadrillée 60°20'N, veuillez entrer "étendue quadrillée 60-20'N" ou simplement "60-20'N"

**Arpenteur**   
La recherche débute lorsque 2 caractères sont inscrits.

**Arpentage complété depuis**

**Arpentage complété avant**

**Plan enregistré depuis**

**Plan enregistré avant**

► Filtrer la recherche par province ou territoire

► Filtrer la recherche par type de plan

► Filtrer la recherche selon le but de l'arpentage

Cliquez

#### ASTUCE :

Pour obtenir le résultat souhaité, le mot saisi dans le champ Mot-clé **doit** figurer dans le **titre** ou la **description** du document.

Examinez l'information pour trouver le plan du chemin que vous recherchez :

## Résultats de la recherche sur les plans d'arpentage

Cette recherche a produit 34 résultats.

Résultats 1 - 20 de 34

1 2 Suivant →

Numéro de plan	Documents connexes	Arpenteur	Titre	Terres du Canada
<a href="#">107314 CLSR ON</a>	T417 CLSR ON	DAVID S. URSO	PLAN OF SURVEY OF LOT 96 TO 151 INCLUSIVE AND LOT 196 (ROAD), YELLECK SUBDIVISION - PHASE 3, NIPISSING INDIAN RESERVE NO. 10, DISTRICT OF NIPISSING, PROVINCE OF ONTARIO (eng; CAN)	<a href="#">RÉSERVE INDIENNE NIPISSING NO. 10 (06152)</a>
<a href="#">101681 CLSR ON</a>	FB39723 CLSR ON	URSO, D.S.	LOT 210 (ROAD), GARDEN VILLAGE SUBDIVISION DISTRICT OF NIPISSING (eng; CAN)	<a href="#">RÉSERVE INDIENNE NIPISSING NO. 10 (06152)</a>
<a href="#">98700 CLSR ON</a>	99545 CLSR ON N8169607 LRO36 ON FB38825 CLSR ON FB35573 CLSR ON 90680 CLSR ON	URSO, D.S.	RESURVEY OF LOT 302 (PART OF ORIGINAL 20.117M ROAD ALLOWANCE IN FRONT OF INDIAN WOOD LOT, SURRENDERED NIPISSING INDIAN RESERVE NO. 10) AND LOT 303 (PART OF THE INDIAN WOOD LOT, CONCESSION 'B', FORMERLY PART OF ONTARIO GOVERNMENT TRUNK ROAD), AND LOT 304 (REMAINDER LANDS SHOWN ON PLAN RD2658 CLSR) GEOGRAPHIC TOWNSHIP OF COMMANDA DISTRICT OF NIPISSING (eng; CAN)	<a href="#">RÉSERVE INDIENNE NIPISSING NO. 10 (06152)</a>

Chaque résultat contient le mot « road ».



## AIDE

---

### AIDE POUR CONSULTER ET TÉLÉCHARGER DES DOCUMENTS

Cette section offre des trucs et des recommandations sur la façon de consulter et télécharger les plans d'arpentage, les cartes et d'autres documents.

#### [Affichage d'images de plans d'arpentage de grande taille](#)

Dans le cas d'images de plans d'arpentage dont les dimensions sont relativement grandes (très grandes/hauts du point de vue du nombre de pixels) ou dont la taille du fichier est volumineuse (plus de 8 Mo), certains logiciels d'affichage d'images pourraient être incapables d'afficher l'image correctement. En conséquence, lorsque l'utilisateur charge l'image dans une visionneuse, celle-ci pourrait paraître vide. Pour afficher les images de grande taille, vous pouvez télécharger un logiciel d'affichage comme [IrfanView](#).

#### [Affichage de fichiers DjVu](#)

Certains des plans d'arpentage numérisés ainsi que la documentation connexe sont disponibles en format DjVu; les fichiers sont alors très volumineux et un taux de compression élevé des fichiers est requis. Pour visualiser des fichiers DjVu, vous devez disposer de la visionneuse DjVu, que vous pouvez télécharger gratuitement sur le site suivant : [www.caminova.net](http://www.caminova.net).

#### [Affichage de fichiers PDF](#)

Certains documents et certaines cartes sont disponibles en format PDF. Pour visualiser des fichiers PDF, vous devez installer Acrobat Reader 6.0 (ou une version plus récente) sur votre système. Si vous ne pouvez pas accéder au site de téléchargement d'Adobe, vous pouvez télécharger Adobe Reader à partir d'une page qui vous est accessible. Si vous décidez de ne pas utiliser Acrobat Reader, vous pouvez convertir les fichiers PDF en format HTML ou en texte ASCII à l'aide de l'un des services de conversion offerts par Adobe.

#### [Obtenir la meilleure qualité d'affichage possible avec les grandes images](#)

Ce site Web peut contenir des liens vers des images détaillées de très grande taille qui peuvent sortir du cadre de la fenêtre du navigateur même si vous agrandissez la fenêtre. Certains navigateurs permettent d'adapter l'échelle de ces grandes images en fonction de la taille de la fenêtre, mais malheureusement, ce procédé a pour effet de réduire la qualité de l'image et la lisibilité de l'information. Si la taille d'une image change de façon à remplir la fenêtre du navigateur lorsque la fenêtre est redimensionnée, vous saurez que la fonction de mise à l'échelle a été activée. La fonction de redimensionnement doit être désactivée pour obtenir la meilleure qualité d'image possible, mais il faut alors utiliser les barres de défilement du navigateur pour voir toute l'image. Pour désactiver la fonction de redimensionnement :

**Microsoft Internet Explorer :**

*Sélectionnez Outils - Options Internet - Avancé*

Parcourez la liste jusqu'à la section Multimédia et désélectionner l'option Autoriser le redimensionnement automatique de l'image.

**Firefox :**

*Sélectionnez Outils - Options - Avancé - Général*

Désélectionner l'option Redimensionner les images trop grandes pour la fenêtre de navigation dans la section Navigation.

## VOUS AVEZ ENCORE BESOIN D'AIDE?

Pour les termes et les abréviations, veuillez consulter le glossaire.

Pour obtenir de l'aide relativement aux plans d'arpentage, veuillez consulter les [Normes nationales pour l'arpentage des terres du Canada](#) et les [Ententes interministérielles et intergouvernementales](#).

Pour toute autre information, veuillez communiquer avec votre bureau régional de la Direction de l'arpenteur général :

- [Bureau régional de l'Alberta](#)
- [Bureau régional de l'Atlantique](#)
- [Bureau régional de la Colombie-Britannique](#)
- [Bureau régional du Manitoba](#)
- [Bureau régional des Territoires du Nord-Ouest](#)
- [Bureau régional du Nunavut](#)
- [Bureau régional de l'Ontario](#)
- [Bureau régional du Québec](#)
- [Bureau régional de la Saskatchewan](#)
- [Bureau régional du Yukon](#)

# GLOSSAIRE

<b>Aire protégée</b>	Terres protégées en raison de l'intérêt public ou du bien commun. Dans le Système d'arpentage des terres du Canada, ces zones peuvent comprendre un habitat naturel, des régions sauvages et d'autres zones spéciales de gestion.
<b>Archives d'arpentage</b>	Dans le Système d'arpentage des terres du Canada, les archives d'arpentage sont les documents d'arpentage légaux (plans, notes d'arpentage, rapports, etc.).
<b>Archives d'arpentage des terres du Canada (AATC)</b>	Les Archives d'arpentage des terres du Canada sont un registre des documents officiels d'arpentage. Elles contiennent des plans d'arpentage, des notes d'arpentage, des journaux, des rapports et d'autres documents qui servent à appuyer les droits de propriété sur des terres du Canada
<b>Arpentage cadastral</b>	Expertise réglementée qui intègre les aspects techniques, procéduraux et juridiques liés à la détermination, la description et la démarcation des limites de propriété et des limites administratives. Également appelé arpentage de limites, arpentage des terres et arpentage légal.
<b>Arpentage de condominiums</b>	L'objectif d'un arpentage de condominiums ou d'un plan de condominiums est de diviser un bien-fonds en parties à être possédées individuellement (appelées « unités ») et en partie à être possédées en commun (appelées « propriétés communes » ou « éléments communs »). Par exemple, sur un plan de copropriété, un bâtiment peut être défini par référence aux planchers, murs et plafonds.
<b>Arpentage de limites</b>	Expertise réglementée qui intègre les aspects techniques, procéduraux et juridiques liés à la détermination, la description et la démarcation des limites de propriété et des limites administratives. Également appelé arpentage cadastral, arpentage des terres et arpentage légal.
<b>Arpentage de parcelles d'espace aérien</b>	Un arpentage de parcelles d'espace aérien est un arpentage qui décrit un volume d'espace. Les tunnels souterrains, les ponts et les passerelles constituent des exemples pour ce type d'arpentage. Les limites d'une parcelle d'espace aérien sont rattachées à des structures physiques, et elles sont décrites à l'aide de surfaces planes ou courbées qui ont des coordonnées en trois dimensions.
<b>Arpentage des terres</b>	Expertise réglementée qui intègre les aspects techniques, procéduraux et juridiques liés à la détermination, la description et la démarcation des limites de propriété et des limites administratives. Également appelé arpentage de limites, arpentage cadastral et arpentage légal.
<b>Arpentage en cours</b>	Travaux d'arpentage présentement en cours.

<b>Arpentage légal</b>	Expertise réglementée qui intègre les aspects techniques, procéduraux et juridiques liés à la détermination, la description et la démarcation des limites de propriété et des limites administratives. Également appelé arpentage de limites, arpentage cadastral et arpentage des terres.
<b>Arpentage de claim minier</b>	Levés dont le but est de définir les limites des droits du sous-sol à des fins de cession à bail au Yukon, dans les Territoires du Nord-Ouest et au Nunavut.
<b>Arpenteur des terres du Canada (ATC)</b>	Les arpenteurs-géomètres qui détiennent une commission en vertu de l'article 49 de la <i>Loi sur les arpenteurs des terres du Canada</i> appliquent les concepts mathématiques, les notions de droit de propriété et l'utilisation des dernières technologies de mesure pour créer des parcelles de terrain et établir des limites de propriété sur les terres du Canada.
<b>Arpenteur-géomètre</b>	L'arpenteur-géomètre fait le lien entre la description foncière telle que présentée sur papier ou dans le monde numérique et la réalité du terrain.
<b>Attribution</b>	Processus par lequel un individu ou un groupe reçoit légalement la possession de terres de réserve de la bande, du Conseil de la Première Nation ou de tout autre organisme habilité à céder des terres.
<b>Bureaux régionaux de la Direction de l'arpenteur général</b>	<p>La structure régionale de la DAG permet de répondre aux besoins des personnes travaillant avec le Système d'arpentage des terres du Canada. Pour contacter votre bureau régional de la Direction de l'arpenteur général :</p> <ul style="list-style-type: none"> <li>• <a href="#">Bureau régional de l'Alberta</a></li> <li>• <a href="#">Bureau régional de l'Atlantique</a></li> <li>• <a href="#">Bureau régional de la Colombie-Britannique</a></li> <li>• <a href="#">Bureau régional du Manitoba</a></li> <li>• <a href="#">Bureau régional des Territoires du Nord-Ouest</a></li> <li>• <a href="#">Bureau régional du Nunavut</a></li> <li>• <a href="#">Bureau régional l'Ontario</a></li> <li>• <a href="#">Bureau régional du Québec</a></li> <li>• <a href="#">Bureau régional de la Saskatchewan</a></li> <li>• <a href="#">Bureau régional du Yukon</a></li> </ul>
<b>Cadastré</b>	Le cadastre, également connu sous le nom de données cadastrales ou de canevas cadastral est un amalgame de toutes les parcelles et informations des plans. Cet amalgame peut être utilisé pour soutenir la planification et la gestion, mais ne doit pas être utilisé pour définir les limites.
<b>Canevas cadastral</b>	Le canevas cadastral, également connu sous le nom de données cadastrales ou de cadastre est un amalgame de toutes les parcelles et informations des plans. Cet amalgame peut être utilisé pour soutenir la planification et la gestion, mais ne doit pas être utilisé pour définir les limites.



<b>Canton</b>	Un système de division des terres utilisé au Canada qui divise les terres en sections d'un mille carré sur des plans de cantons. Le Système d'arpentage des terres du Canada permet de rechercher des informations sur les cantons dans les provinces des Prairies.
<b>Carnet de notes d'arpentage</b>	Les arpenteurs-géomètres utilisent des carnets de notes d'arpentage pour enregistrer des données et prendre des notes pendant qu'ils sont sur le terrain. Certaines des informations du carnet figurent sur le plan d'arpentage et / ou les notes d'arpentage soumises à l'arpenteur général.
<b>Communauté</b>	Désigne les collectivités rurales et nordiques des territoires ou situées dans les provinces dans le Système d'arpentage des terres du Canada.
<b>Coordonnées</b>	Système utilisé pour calculer, cartographier ou localiser la position d'objets, par exemple les coordonnées géographiques en degrés de latitude et de longitude ou les coordonnées projetées de la projection de Mercator Transverse (UTM) en mètres.
<b>Cri-Naskapi</b>	Fait référence aux communautés Cries et Naskapies du nord du Québec dans le Système d'arpentage des terres du Canada.
<b>Croquis d'arpentage</b>	Dessin ou plan dont le but est de présenter un croquis d'une zone. Certains croquis d'arpentage sont enregistrés dans le Système d'arpentage des terres du Canada, mais ne sont ni approuvé ni ratifié par l'arpenteur général.
<b>Description des terres</b>	Une description de l'étendue et de l'emplacement d'une parcelle définie à l'aide de plans d'arpentage ou de tout autre document.
<b>Désignation de parcelle</b>	Le nom de la parcelle de terrain indiqué sur les documents d'arpentage légal, comprenant généralement le numéro de lot.
<b>Direction de l'arpenteur général (DAG)</b>	La direction comprend l'arpenteur général et ses employés. L'arpenteur général est légalement responsable, sous réserve des instructions du ministre des Ressources naturelles, de gérer tous les arpentages des terres du Canada et de la garde de tous les plans, journaux, carnets de notes et autres documents originaux relatifs à ces arpentages.
<b>Document de référence et d'index</b>	Les documents de référence et d'index sont utilisés pour les documents qui ne sont pas des documents d'arpentage. Pour la plupart, il s'agira de documents préparés pour un client ou pour usage interne au bureau, qui pourraient avoir pour but d'aider à la planification ou à la représentation de diverses informations situationnelles. Par exemple, des cartes d'index pourraient être utilisées par le personnel du bureau pour suivre les instruments et les transferts de terres dans une réserve. La cartographie préparée pour les demandes et les projets tomberait également dans cette catégorie car ces éléments seraient alors enregistrés dans le Système d'arpentage des terres du Canada.

<b>Données cadastrales</b>	Les données cadastrales, également connues sous le nom de cadastre ou de canevas cadastral sont un amalgame de toutes les parcelles et informations des plans. Cet amalgame peut être utilisé pour soutenir la planification et la gestion, mais ne doit pas être utilisé pour définir les limites.
<b>Emprise</b>	Une emprise est une parcelle, un corridor ou toute autre étendue de terrain servant au passage de personnes, de véhicules ou d'éléments tels que le pétrole, le gaz, l'électricité, les télécommunications ou l'eau.
<b>Emprise de concession pétrolière et gazière</b>	Voir emprise.
<b>Levé de contrôle</b>	Les levés de contrôle fournissent des positions horizontales et verticales de points ou de monuments à partir desquels d'autres levés sont ajustés.
<b>Limite administrative</b>	Sur le plan foncier, il s'agit d'une limite entre deux entités ayant des compétences distinctes en ce qui a trait à l'administration des terres. Pour l'arpentage des terres du Canada, les limites administratives comprennent les limites des réserves indiennes, des parcs nationaux et de terres octroyées par entente dans les territoires. Les limites d'une route dévolue à une province qui traverse une réserve indienne ou un parc national sont également des limites administratives.
<b>Limite artificielle</b>	Une limite définie par une ligne droite, une ligne courbe d'un rayon connu ou, plus rarement, une courbe spirale. Une parcelle rectangulaire est généralement formée de limites artificielles.
<b>Limite municipale</b>	Dans le Système d'arpentage des terres du Canada, fait référence à l'étendue officielle d'une limite de communauté telle que définie par la législation territoriale.
<b>Limite naturelle</b>	Une limite définie par une entité naturelle comme une limite riveraine, une ligne de partage des eaux ou une ligne de crête.
<b>Limite riveraine</b>	Une limite d'une parcelle terrestre bornée par un plan d'eau. Cette limite peut être la ligne des eaux, la ligne de végétation, la ligne moyenne des hautes eaux (LMHE), la ligne des hautes eaux ordinaires (LHEO), la ligne moyenne des basses eaux (LMBE) ou la règle ad medium filum (amf).

<b>Limite</b>	Les limites des parcelles sont omniprésentes. Elles n'existent que sur le terrain et sont créées par des accords entre les personnes. Tous les peuples de toutes les cultures marquent les limites de leurs parcelles au sol ou dans les airs. Ces limites peuvent servir à des fins économiques, sociales ou à des fins de sécurité. Une limite peut être définie à l'aide de lignes artificielles ou d'éléments naturels tels que des rivières ou des lignes de crête. Sur les terres du Canada, seul un arpenteur des terres du Canada peut faire le lien entre la description du terrain telle que présentée sur un plan d'arpentage et la limite réelle sur le terrain.
<b>Limite interne</b>	Les limites internes marquent les limites des parcelles à l'intérieur d'une zone juridictionnelle, par exemple les limites internes d'une réserve de Première Nation.
<b>Lot</b>	Un ou une série de parcelles faisant partie d'une subdivision d'un lotissement urbain servant à définir l'étendue d'une propriété foncière ou autre utilisation exclusive des terres.
<b>Lotissement</b>	Action de diviser un terrain en deux ou plusieurs parcelles ou lots. Au sein du Système d'arpentage des terres du Canada, les lotissements sont utilisés au Yukon pour identifier les parcelles de terrain.
<b>Mot-clé</b>	Permet une recherche avec des mots clés dans le système d'arpentage des terres du Canada. La recherche par mot clé s'applique uniquement au titre et à la description des documents.
<b>Navigateur cartographique du SATC</b>	Le navigateur cartographique du SATC est un outil cartographique interactif de recherche de plans et de parcelles.
<b>Notes d'arpentage</b>	Les notes d'arpentage sont la synthèse des données recueillies sur le terrain pendant la réalisation d'un arpentage. Les notes d'arpentage préparées par l'arpenteur-géomètre et soumises à l'arpenteur général sont parfois déposées dans les Archives d'arpentage des terres du Canada, conformément à l'article 18 de la <i>Loi sur l'arpentage des terres du Canada</i> . Les notes d'arpentage peuvent être incluses ou non dans un plan d'arpentage.
<b>Numéro d'identification de parcelle (NIP)</b>	Numéros uniques (généralement de 7 à 9 chiffres) générés automatiquement par le système d'arpentages et le système d'enregistrements fonciers pour une parcelle en fonction de la description foncière. Différents codes NIP peuvent être attribués à une parcelle, par exemple un code NIP de Ressources naturelles Canada dans le Système d'arpentage des terres du Canada et un code NIP de Services aux Autochtones Canada dans le Système d'enregistrement des terres indiennes. Les parcelles peuvent également avoir reçu un code NIP existant, le même numéro dans les deux systèmes.

<b>Numéro de plan</b>	Numéro attribué au plan dans le Système d'arpentage des terres du Canada. Ce numéro peut être un plan d'arpentage des terres du Canada (par exemple 106523 CLSR) ou un plan d'arpentage régional (par exemple 5233 RSQ dans la province de Québec).
<b>Numéro de projet</b>	Le numéro de projet émis par la Direction de l'arpenteur général est composé de l'année, de la région d'opération et d'un numéro séquentiel (par exemple, 201912052, ouvert en Saskatchewan en 2019).
<b>Parc national</b>	Dans le Système d'arpentage des terres du Canada, fait référence aux parcs nationaux du Canada inclus dans la définition des terres du Canada.
<b>Parcelle</b>	Une étendue de terre, habituellement arpentée, quelles que soient les dimensions, permettant de définir l'étendue d'un droit de propriété ou de tout autre usage exclusif de terrain. Cela comprend, sans s'y limiter, les lots, les blocs, les sections, les quarts de section, les subdivisions, les routes, les autoroutes, les emprises ferroviaires, les unités de construction, les unités de condominium et les parcelles d'espace aérien, etc. Une parcelle est définie par des limites.
<b>Plan</b>	Voir plan d'arpentage.
<b>Plan administratif</b>	Un plan créé à des fins administratives et préparé en vertu de l'article 31 de la <i>Loi sur l'arpentage des terres du Canada</i> . Ils sont utilisés pour définir les limites ou les parcelles et ils sont approuvés par l'arpenteur général avant d'être enregistrés dans le CLSR.
<b>Plan compilé</b>	Un plan compilé est un plan de parcelles ou de limites produites à l'aide de l'information des notes d'arpentage enregistrées dans les AATC, ainsi que de l'information montrée sur les plans enregistrés dans les registres fonciers provinciaux ou territoriaux. Les plans compilés sont un moyen de créer des parcelles à partir d'un canevas cadastral fiable.
<b>Plan connexe</b>	Permet de rechercher avec un numéro de plan pour trouver tous les plans ou documents y étant associés.
<b>Plan d'arpentage</b>	Un plan qui définit les limites et les parcelles de terre. Un plan d'arpentage est utilisé pour décrire une ou plusieurs parcelles. Il existe différents types de plans d'arpentage des terres du Canada: plans administratifs, plans compilés, plans explicatifs, plans officiels et plans d'enregistrement.

<b>Plan d'enregistrement</b>	Un plan d'enregistrement est un plan de type administratif. Le plan d'enregistrement n'est plus un produit utilisé depuis 2015. Auparavant il consistait en une description graphique des limites foncières préparée à partir d'informations contenues dans des documents existants, des notes d'arpentage, des photographies aériennes ou des cartes et à partir d'informations trouvées dans des documents de transaction foncière.
<b>Plan de site</b>	Plan montrant la propriété «telle qu'elle est construite» ou «telle que construite» à un moment précis.
<b>Plan et notes d'arpentage</b>	Plan d'arpentage et notes de terrain combinés sous un même plan.
<b>Plan explicatif</b>	Un plan explicatif est un plan préparé à partir de renseignements trouvés sur des plans et des notes d'arpentage consignés dans les Archives d'arpentage des terres du Canada (AATC), et n'est basé sur aucun nouvel arpentage sur le terrain. Un plan explicatif est utilisé pour définir les limites d'un intérêt à court terme ou non exclusif, comme des baux à court terme, des servitudes de service public, des routes d'accès ou des droits de passage, des permis, des terres cédées ou désignées en vue d'un vote par les Premières Nations.
<b>Plan officiel</b>	Un plan ratifié par l'arpenteur général en vertu de l'article 29 de la <i>Loi sur l'arpentage des terres du Canada</i> . Les limites définies par les bornes qui y figurent deviennent les limites véritables. Ce type de plan est généralement utilisé pour les limites administratives.
<b>Première Nation</b>	Dans le Système d'arpentage des terres du Canada, une Première Nation peut désigner une bande ou une communauté pouvant être associée à une ou plusieurs réserves indiennes.
<b>Produit cartographique</b>	Les cartes et plans autres que les plans d'arpentage peuvent être enregistrés dans le Système d'arpentage des terres du Canada. Ces produits de cartographie ne créent pas de limites.
<b>Puits de pétrole et de gaz et installation</b>	Zones de droits limités représentant l'étendue spatiale d'un site ou d'installations de puits de pétrole et de gaz.
<b>Quadrilatère</b>	Division des terres utilisées dans les territoires et définie par les feuillets du Système national de référence cartographique (SNRC), qui divisent les zones de façon systématique et permettent aux parcelles de se voir attribuer un identifiant de parcelle unique dans le Système d'arpentage des terres du Canada.
<b>Rapport d'arpentage</b>	Dans le Système d'arpentage des terres du Canada, un rapport d'arpentage est utilisé lorsqu'il y a plus d'information, ou de documentation, à rapporter que ce qui est montré sur les plans et/ou les notes d'arpentage soumis.

<b>Rapport</b>	Voir rapport d'arpentage.
<b>Recherche de plan d'arpentage</b>	La recherche de plan d'arpentage est un outil de recherche à base de texte pour l'ensemble des archives récentes et historiques dans le Système d'arpentage des terres du Canada.
<b>Recherche de projet d'arpentage</b>	La recherche de projet d'arpentage est un outil de recherche à base de texte pour les projets d'arpentage en cours dans le Système d'arpentage des terres du Canada.
<b>Région administrative</b>	L'étendue spatiale d'une juridiction créée en combinant toutes les parcelles associées. Ces zones sont généralement des réserves indiennes, des terres des Premières Nations, des terres visées par un règlement, des parcs nationaux et des parcs territoriaux.
<b>Registre foncier</b>	Un registre foncier est une collection de documents que n'importe qui peut explorer afin de consulter les droits de propriété, baux, permis et autres intérêts qui peuvent s'appliquer à une parcelle de terrain.
<b>Règlement de revendications territoriales</b>	Permet de rechercher dans le Système d'arpentage des terres du Canada des documents d'arpentage liés aux terres transférées à des groupes autochtones conformément aux dispositions de la législation sur le règlement des revendications territoriales ainsi que les terres créées dans le cadre d'un processus de règlement des revendications territoriales globales qui n'ont pas ou n'auront pas le statut de réserve indienne en vertu de la <i>Loi sur les Indiens</i> .
<b>Réserve indienne</b>	Parcelle de terre mise de côté pour l'usage exclusif d'une Première Nation en vertu de la <i>Loi sur les Indiens</i> ou en vertu de traités. Une réserve peut être détenue en commun entre différentes Premières Nations.
<b>Route et voie ferrée</b>	Permet de rechercher des arpentages dont le but est de créer des routes ou des voies ferrées dans le Système d'arpentage des terres du Canada.
<b>Sans objet</b>	Le filtre Sans objet peut être utilisé pour rechercher des éléments tels que : plans annulés, plans compilés - avec notes d'arpentage uniquement, journaux, croquis, index de cartes du SNRC, affiches, certaines descriptions légales, rapports (non liés à un arpentage), produits cartographiques, etc.
<b>Services aux Autochtones Canada (SAC)</b>	SAC travaille et aide les peuples autochtones en assumant le contrôle de la prestation des services au rythme et de la manière qu'ils choisissent, y compris l'accès et le maintien de systèmes fonciers tels que le Système d'enregistrement des terres indiennes (SETI) et le Système d'enregistrement des terres des Premières Nations (SETPN) pour enregistrer les intérêts fonciers sur les terres des Premières Nations.

<b>Servitude</b>	Un droit limité non exclusif affectant un bien immobilier permettant à une partie de traverser ou d'utiliser les terres d'une autre partie à des fins spécifiques.
<b>Système d'arpentage des terres du Canada (SATC)</b>	Le Système d'arpentage des terres du Canada (SATC) fournit le cadre et l'infrastructure nécessaires pour définir, marquer et décrire les limites des terres du Canada et des terres privées du Nord.
<b>Terre du Canada</b>	Comme défini à l'article 24 de la <i>Loi sur l'arpentage des terres du Canada</i> , les terres du Canada comprennent le Yukon, les Territoires du Nord-Ouest et le Nunavut; plus de 3100 réserves; les Parcs nationaux du Canada; et la zone extracôtière du Canada.
<b>Terres du Canada dans Google Earth</b>	Les terres du Canada dans Google sont une couche superposée donnant une vue globale des limites et des parcelles dans Google Earth.
<b>Zonage et utilisation des terres</b>	Permet de rechercher des arpentages dont le but est de créer du zonage et l'utilisation des terres dans le Système d'arpentage des terres du Canada.