



Ressources naturelles
Canada

Natural Resources
Canada

Au-delà des frontières

Une série de la Direction de l'arpenteur général : 4 guides pratiques



Les terres du Canada dans Google Earth

**2. Guide de l'utilisateur – Couche superposée donnant
une vue globale des limites et des parcelles dans
Google Earth**

Canada

Pour obtenir des renseignements sur les droits de reproduction, veuillez communiquer avec Ressources naturelles Canada à nrcan.copyrightdroitdauteur.rncan@canada.ca.

N° de cat. M124-9/2-2020F-PDF
ISSN 978-0-660-34625-0

© Sa Majesté la Reine du chef du Canada, représentée par le ministre des Ressources naturelles, 2020

Also available in English under the title: Canada Lands in Google Earth: 2. User's Guide – an overlay providing an integrated view of boundaries and parcels in Google Earth

Au-delà des frontières

Une série de la Direction de l'arpenteur général : 4 guides pratiques

Les terres du Canada dans Google Earth

2. Guide de l'utilisateur – Couche superposée donnant une vue globale des limites et des parcelles dans Google Earth

TABLE DES MATIÈRES

Pour commencer : quel outil utiliser?	05
Aperçu	08
Pour commencer	11
Utiliser Google Earth	14
Comment faire une recherche	17
Comment lire vos résultats	20
Résultats de la recherche : conseils	22
Exemples de recherche	24
Aide	29
Glossaire	30

POUR COMMENCER : QUEL OUTIL UTILISER?

Il existe quatre méthodes pour effectuer des recherches dans les Archives d'arpentage des terres du Canada (AATC). Celles-ci comprennent :



[Navigateur cartographique du SATC](#) – outil cartographique de recherche interactive de plans et de parcelles



[Les terres du Canada dans Google Earth](#) – couche superposée donnant une vue globale des limites et des parcelles dans Google Earth



[Rechercher un plan d'arpentage](#) – outil de recherche à base de texte pour l'ensemble des archives récentes et historiques



[Rechercher un projet d'arpentage](#) – outil de recherche à base de texte pour les projets d'arpentage en cours

Les pages suivantes vous aideront à déterminer quel outil utiliser pour trouver l'information que vous recherchez.

QUEL OUTIL DEVRAIS-JE UTILISER?

Si je connais le numéro de lot que je recherche?

L'outil de recherche de parcelle du navigateur cartographique et la recherche par mot clé de l'outil de recherche de plan d'arpentage permettent de chercher à partir d'un numéro de lot ou d'un numéro de parcelle. **Voir l'exemple à la page 23 du manuel d'aide du navigateur cartographique.**



Si j'ai un numéro de plan?

L'outil de recherche de plan d'arpentage est l'option la plus simple pour trouver un plan d'arpentage si vous connaissez le numéro d'enregistrement du plan. **Voir l'exemple 2 à la page 16 du manuel d'aide à la recherche de plan.**



Si je sais exactement où chercher sur une carte pour trouver l'information dont j'ai besoin?

Google Earth et le navigateur cartographique vous permettent de naviguer vers la parcelle ou vers la zone que vous recherchez. Notez que Google Earth n'affiche que les parcelles actuelles. **Voir l'exemple 1 à la page 24 du manuel d'aide de Google Earth.**



Si je veux trouver une ou plusieurs parcelles actives ou inactives en utilisant uniquement le nom de terres du Canada?

Selon l'information entrée et le type de recherche, tous les outils peuvent fonctionner sauf Google Earth qui n'affiche que les parcelles actuelles. **Reportez-vous à l'exemple du manuel d'aide du navigateur cartographique (page 23), à l'exemple 1 du manuel d'aide à la recherche de plan d'arpentage (page 14) et à l'exemple 2 du manuel d'aide à la recherche de projet d'arpentage (page 15).**



Si je veux voir les parcelles les plus récentes superposées à une photographie aérienne?

Google Earth est le seul outil qui permet de visualiser les parcelles sur des images aériennes. **Reportez-vous à « Comment faire une recherche » dans le manuel d'aide de Google Earth à la page 17.**



Si j'ai un numéro de projet du Système d'arpentage des terres du Canada?

Si vous connaissez le numéro de projet, l'outil de recherche de projet d'arpentage permet de rechercher tous les projets ouverts et/ou fermés. **Reportez-vous à l'exemple 2 du manuel d'aide à la recherche de projet d'arpentage à la page 15.**



Si je connais le nom de l'arpenteur-géomètre?

Les travaux d'arpentage d'un arpenteur des terres du Canada peuvent être trouvés à l'aide du champ Arpenteur de l'outil de recherche de plan d'arpentage et de l'outil de recherche de projet d'arpentage. **Reportez-vous à la section « Comment utiliser l'outil rechercher un projet d'arpentage » à la page 10 du manuel d'aide à la recherche de projet d'arpentage.**



Si je recherche une parcelle destinée à un usage spécifique (route, parc, école, etc.)?

En utilisant l'outil de recherche de plan d'arpentage ou l'outil de recherche de projet d'arpentage, vous pouvez faire une recherche par mot-clé. **Voir l'exemple 3 du manuel d'aide à la recherche de plan d'arpentage à la page 18.**



Si je recherche un type de document spécifique ou un type de plan d'arpentage spécifique (condominium, claim minier, emprise, etc.)?

En utilisant l'outil de recherche de plan d'arpentage, il est possible de filtrer les résultats en fonction du type de document ou selon l'objectif de plan d'arpentage. **Reportez-vous à la section « Comment utiliser l'outil rechercher un plan d'arpentage » à la page 10 du manuel d'aide à la recherche de plan d'arpentage.**





APERÇU

Les terres du Canada comprennent le Yukon, les Territoires du Nord-Ouest et le Nunavut, plus de 3 100 réserves indiennes, les parcs nationaux du Canada et la zone extracôtière du Canada.

Le Système d'arpentage des terres du Canada (SATC) fournit le cadre pour définir, marquer et décrire les limites des terres du Canada.

Les archives d'arpentage sont les documents d'arpentage légaux (plans, notes d'arpentage, rapports, journaux).

Les plans d'arpentage officiels, l'information sur les arpentages en cours et les représentations géospatiales des parcelles des terres du Canada sont tous accessibles en ligne.

Le présent guide traite en particulier des **terres du Canada dans Google Earth**.

L'outil Les terres du Canada dans Google Earth vous permet de voir le cadastre ou les derniers arpentages et les limites administratives des réserves, des parcs nationaux et des territoires superposés à l'imagerie de Google Earth, et d'accéder aux plans relatifs à ces parcelles.

ASTUCE :

Les terres du Canada dans Google Earth sont un bon moyen d'accéder rapidement aux plans des parcelles actuelles. L'outil permet également aux utilisateurs de faire un zoom sur les zones qui les intéressent.

INFORMATION POUR LES ADMINISTRATEURS DES TERRES

Les systèmes d'arpentage fournissent aux administrateurs des terres des précisions sur l'emplacement et l'étendue des parcelles de terre et ils facilitent la gestion des droits fonciers.

Des plans d'arpentage et des jeux de données cadastrales pour les systèmes d'information géographique (SIG) sont disponibles pour aider le travail des administrateurs des terres qui s'intéressent aux terres du Canada.

Les plans d'arpentage définissent les limites, tandis que les jeux de données cadastrales sont des amalgames de tous les renseignements sur les parcelles et les plans. Les jeux de données cadastrales constituent un outil précieux de planification et de gestion, mais ils ne doivent pas être utilisés pour établir les limites des terres.

Les plans d'arpentage des terres du Canada sont consignés dans les Archives d'arpentage des terres du Canada qui sont mises à jour régulièrement et fournissent les renseignements les plus récents sur l'arpentage.

ASTUCE :

Pour obtenir la définition des termes que vous ne connaissez pas bien, consulter le glossaire à la page 30.

AVANT DE COMMENCER

Navigateurs requis : Le navigateur cartographique du SATC est conçu pour fonctionner dans divers navigateurs Web et aucun module externe n'est nécessaire pour accéder à l'application. Cependant, d'autres données accessibles par l'entremise du navigateur, *telles que les plans d'arpentage*, nécessitent l'utilisation d'applications tierces pour l'affichage des images des plans.

JavaScript doit être activé.

Le [module externe de navigation DjVu](#) (s'ouvre dans une nouvelle fenêtre) de Caminova inc. est nécessaire pour consulter les fichiers DjVu.

Avertissement :

Les données cadastrales numériques des terres du Canada fournissent le canevas de parcelles cadastrales pour les terres du Canada. Elles peuvent être utilisées pour afficher les limites administratives et les parcelles cadastrales comprises dans les limites des réserves indiennes, des parcs nationaux et des territoires. Lorsque l'on utilise ces données, il importe de comprendre et de convenir qu'elles ne doivent pas être utilisées pour définir des limites. Les décisions administratives doivent être fondées sur des documents juridiques et des plans d'arpentage.

ASTUCE :

KMZ signifie Keyhole Markup language Zipped. Il s'agit d'une version compressée d'un fichier KML (Keyhole Markup Language) qui est le format de fichier utilisé par Google Earth pour stocker de l'information. Le fichier KMZ des terres du Canada permet la superposition d'images dans Google Earth ainsi que dans d'autres lecteurs de fichiers KML.



POUR COMMENCER

Installez Google Earth Pro

1. Téléchargez Google Earth Pro. <https://www.google.com/earth/versions/#download-pro>
2. Double-cliquez sur le fichier et suivez le processus d'installation.
3. Pour ouvrir Google Earth Pro, cliquez sur Démarrage > Programmes > Google Earth Pro. Ensuite, cliquez sur Google Earth Pro.

Téléchargez le fichier KMZ des terres du Canada à partir du lien sur la page du SATC.

Ouvrez la version française des terres du Canada dans Google Earth du SATC à l'aide du navigateur Web de votre choix (Internet Explorer de Microsoft, Google Chrome de Google ou Firefox de la Fondation Mozilla) en suivant le lien ci-dessous :

https://www.rncan.gc.ca/donnees-arpentage-terres-canada/11093?_ga=2.156141883.1482624827.1587092672-1023420939.1547230939#CLGoogleEarth

Sur cette page, vous pouvez télécharger la couche des terres du Canada en cliquant à l'endroit indiqué sur l'image suivante.

Les terres du Canada dans Google Earth



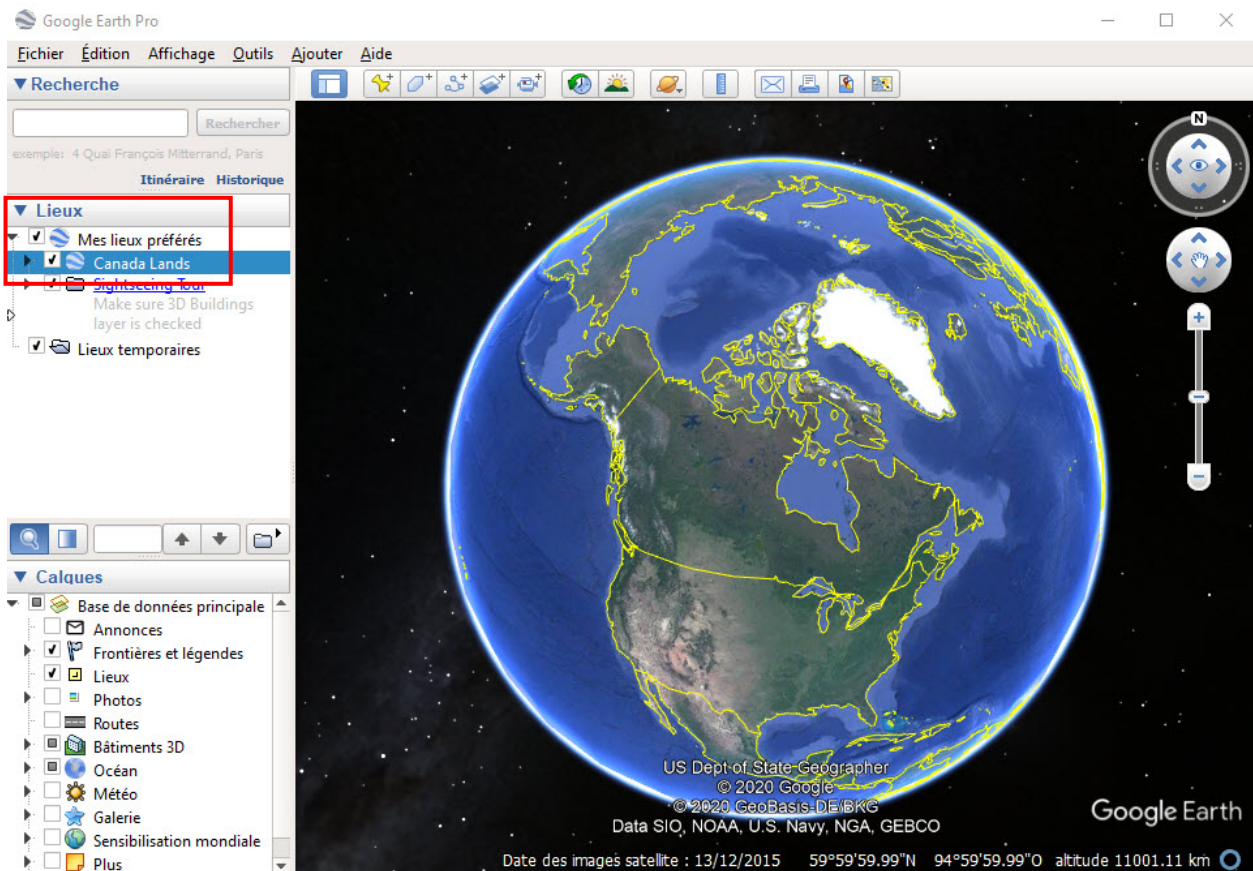
La couche des terres du Canada en format KMZ peut être affichée dans divers logiciels de globe terrestre virtuel, notamment Google Earth. On l'utilise pour consulter les limites administratives et les parcelles cadastrales à l'intérieur des réserves indiennes, des parcs nationaux et des territoires.

En téléchargeant ces données, vous reconnaissez que vous acceptez la [LICENCE DU GOUVERNEMENT OUVERT – CANADA](#)

Cliquez [ici](#) pour télécharger la couche des terres du Canada.

Cliquez

Faites **glisser** le fichier téléchargé sous **Mes lieux préférés** dans le menu sur le **côté gauche** de l'écran de Google Earth.



Ceci permet de s'assurer que l'ensemble de données des terres du Canada sera à votre disposition la prochaine fois que vous ouvrirez Google Earth. **Il ne sera pas nécessaire de le télécharger de nouveau.** La prochaine fois que vous ouvrirez Google Earth à partir de votre ordinateur de bureau, l'information des terres du Canada y sera disponible.

Les données sont toujours à jour, car vous téléchargez un lien vers les données qui sont **mises à jour automatiquement.**

Les terres du Canada seront ajoutées à Mes lieux préférés dans Google Earth et resteront actives et à jour jusqu'à ce que vous supprimiez le fichier KMZ.

TIP:

Ce fichier KMZ est conçu pour fonctionner de façon optimale dans Google Earth, version 4.2 ou plus récente, mais il est également compatible avec Google Maps, Google Maps pour mobile, Microsoft Virtual Earth et le logiciel World Wind de la NASA.



UTILISER GOOGLE EARTH

Comment naviguer

Les commandes de navigation se trouvent dans le coin supérieur droit de la carte et s'estompent lorsque vous ne les utilisez pas.

- ⇒ Pour **afficher** les commandes de navigation, **déplacez le pointeur de la souris** vers le coin droit de la carte.
- ⇒ Si vous ne voyez pas les commandes de navigation, dans les menus principaux, **cliquez** sur Affichage > Afficher l'outil de navigation > Automatiquement.
- ⇒ **Afficher ou masquer** la boussole : Dans le menu principal, **cliquez** sur Affichage > Afficher l'outil de navigation.

- **Utilisez Regarder** (en haut des commandes) pour regarder les alentours d'un point de vue donné.
- **Cliquez et faites glisser** l'anneau pour **faire pivoter les vues**.
- **Utilisez déplacer** (au centre des commandes) pour vous déplacer vers le bas, le haut, la droite ou la gauche.
- **Utilisez le curseur de zoom** pour effectuer un zoom avant ou arrière (+ pour effectuer un zoom avant, - pour effectuer un zoom arrière).



Ce que vous verrez

Dans la plupart des cas, les terres du Canada en format KMZ ont **quatre niveaux de détail** :

1. Un **emplacement ponctuel général** des terres du Canada pour la visualisation à **petite échelle**;
2. Si vous faites un **zoom avant** sur le point, les limites administratives apparaissent;
3. Si vous faites un **zoom supplémentaire**, les **données parcellaires** s'afficheront;
4. Si vous cliquez sur le **marqueur** au centre de chaque parcelle, les **attributs de la parcelle** et un **lien vers de l'information cadastrale supplémentaire** s'afficheront.



4 - Attributs

LOT 200, 3060R R5BC

Government of Canada / Gouvernement du Canada
Surveyor General Branch - Direction de l'arpenteur général
Bureau des bornes - Bureau des bornes

cbs.surveys.gc.ca | sah.surveys.gc.ca

DESCRIPTION	LAND PARCEL/PARCELLE DE TERRAIN
NRCAN PIN / NIP RNCAN	1158857
PARCEL DE SIGNATOR / DE SIGNATION DE PARCELLE	LOT 200
PLAN	3060R R5BC, R5C
ADMINISTRATIVE AREA / REGION ADMINISTRATIVE	CAPILANO 5 / CAPILANO-IND 5

[Download Data: Canadian Data](#) | [Enrichissement des données
satellites, numérisées](#)

[Interactive Map](#) | [Carte interactive](#)



COMMENT FAIRE UNE RECHERCHE

N'utilisez pas cet outil de recherche, car il effectue des recherches dans Google et non dans le fichier KMZ des terres du Canada.

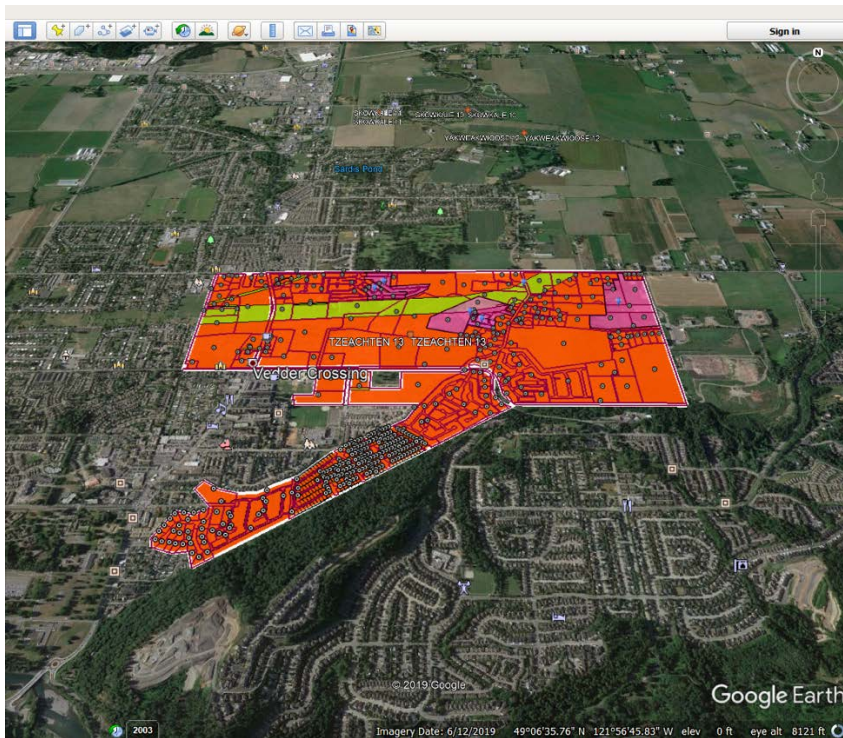
Sélectionnez une province ou un territoire

Trouvez le nom de la terre du Canada dans la liste déroulante ou saisissez son nom ici

Pour faire une recherche :

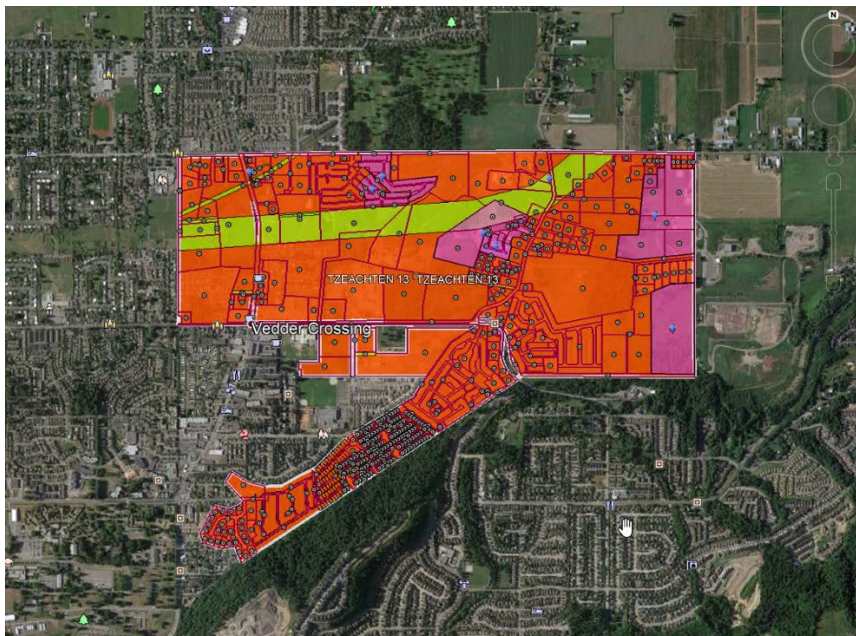
1. **Sélectionnez** la province ou le territoire dans la liste des options.
2. **Tapez** le nom de la terre du Canada ou sélectionnez-le dans la liste déroulante, puis **double-cliquez** sur l'**option souhaitée** dans la liste qui apparaît.

Votre résultat ressemblera à ceci :

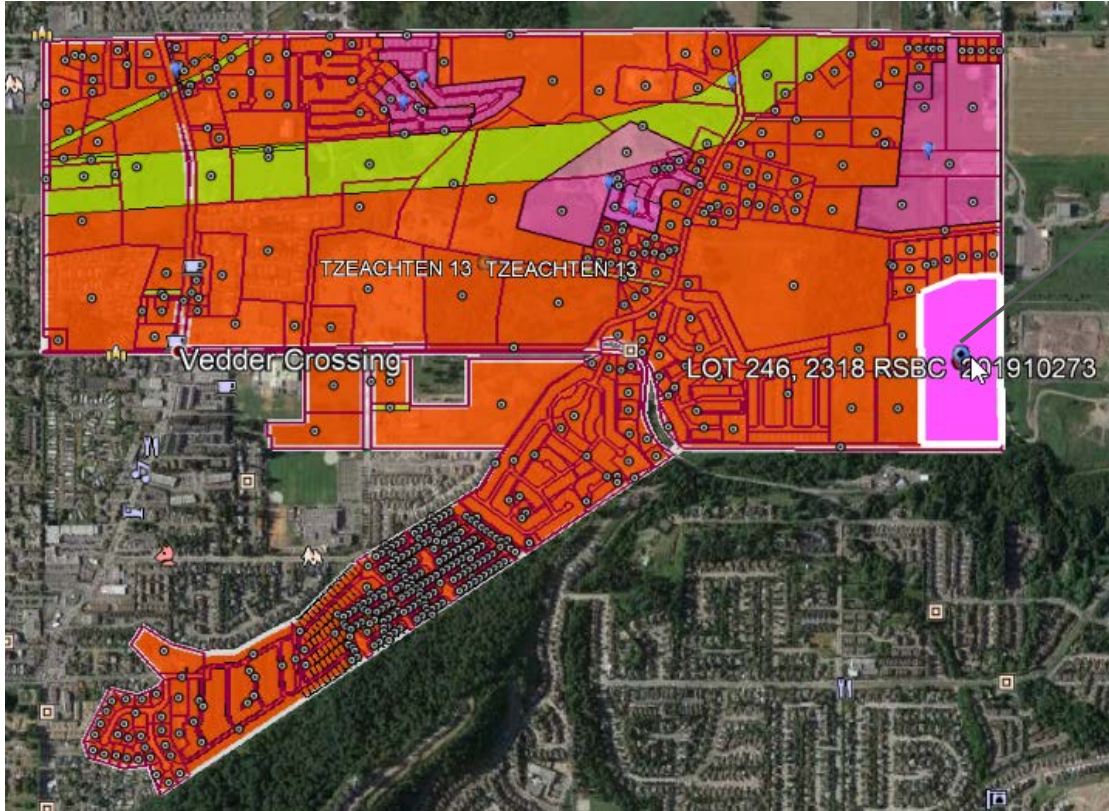


ASTUCE :

Appuyez sur la **touche R** du clavier chaque fois que vous effectuez un zoom ou un déplacement pour obtenir une vue en plan au lieu d'une vue en perspective ou pivoté.



Survolez les lots avec le pointeur de votre souris pour faire apparaître les noms (désignations de parcelle), puis cliquez sur le nom pour afficher l'information du SATC dans une fenêtre contextuelle.



Survolez les lots avec le pointeur de votre souris pour faire apparaître les noms



COMMENT LIRE VOS RÉSULTATS

LOT 246, 2318 RSBC

Government of Canada / Gouvernement du Canada
Surveyor General Branch - Direction de l'arpenteur général
Beyond Boundaries - Au-delà des frontières

clss.nrcan.gc.ca - satc.nrcan.gc.ca

DESCRIPTION	LAND PARCEL / PARCELLE DE TERRAIN
NRCAN PIN / NIP RNCAN	1168288
PARCEL DESIGNATOR / DÉSIGNATION DE PARCELLE	LOT 246
PLAN	2318 RSBC BC English - Français
ADMINISTRATIVE AREA / RÉGION ADMINISTRATIVE	TZEACHTEN 13 / TZEACHTEN NO 13

[Download Digital Cadastral Data](#) [Téléchargement de données cadastrales numériques](#)

[Interactive Map](#) [Carte interactive](#)

Canada

Cliquez sur le lien vers le français afin d'ouvrir la fenêtre Détails du plan d'arpentage où le plan peut être téléchargé.

Téléchargez les données cadastrales numériques (voir la page 22)

Il s'agit d'un lien vers le navigateur cartographique (avec zoom sur la parcelle correspondante).

Dans la couche KMZ des terres du Canada, si vous avez effectué un zoom avant sur les données au niveau de la parcelle, cliquez sur le marqueur au centre permet d'afficher les éléments suivants :

- **Description** – Décrit le type de parcelle, comme les PARCELLES DE TERRAIN, les CONCESSIONS MINIÈRES, les SERVITUDES, etc.
- **NIP RNCAN** – Le numéro d'identification unique créé par RNCAN pour chaque parcelle.
- **Désignation de parcelle** – Le nom de la parcelle de terrain qui figure sur les documents d'arpentage légaux et qui comprend généralement le numéro de lot.
- **Numéro du plan** – Cliquez sur le lien vers le français afin d'ouvrir la fenêtre Détails du plan d'arpentage dans laquelle le plan peut être téléchargé.
- **Région administrative** – La région administrative des terres du Canada à laquelle la parcelle est associée (réserve, parc national, etc.)
- Lien **Téléchargement de données cadastrales numériques** (voir la page 22).
- **Carte interactive** – Un lien vers le navigateur cartographique qui, une fois sélectionné, fera un zoom sur la parcelle correspondante après quelques instants.

Cliquez sur le lien vers le français vous permet d'accéder à l'outil Rechercher un plan d'arpentage. Consultez le guide de l'outil Rechercher un plan d'arpentage pour de plus amples informations.

Pour revenir en arrière, cliquez sur le bouton Revenir dans Google Earth.

The screenshot shows the Google Earth Pro interface with the 'Rechercher un plan d'arpentage' tool. The search bar contains the text 'Rechercher'. The left sidebar shows a list of locations, with 'TZEACHTEN_13' selected. The main content area displays the details of the selected plan.

Détails du plan

Détails

Numéro de plan	2318 RSBC BC
Titre	L's 244, 245, 246 (eng, CAN)
Description	
Arpenteur	STAFF ()
Terres du Canada	TZEACHTEN NO 13 (08058)
Date de l'arpentage	1992-01-01
Date d'entrée	2002-07-18
Numéro du projet	

Images de plan et/ou de carnets de note

Filtrer les articles

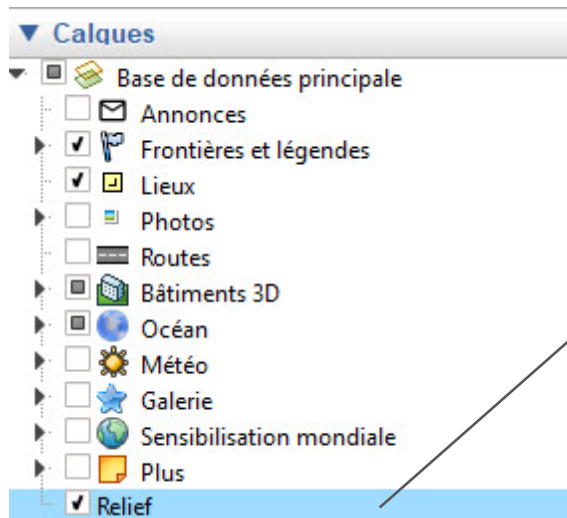
Affiche 1 à 1 de 1 entrées | Afficher 10 entrées

Nom du fichier	Grandeur du fichier	Date de la dernière modification	Format du fichier
rsbc2318.tif	37.86Ko	2005-06-24	TIF



RÉSULTATS DE LA RECHERCHE : CONSEILS

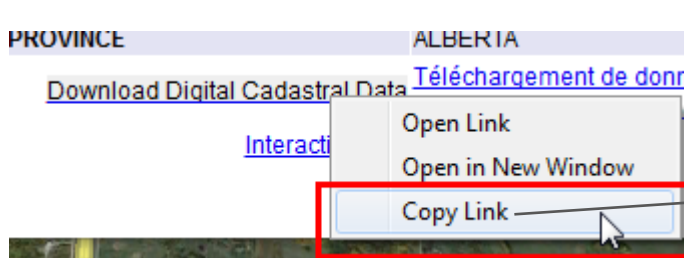
Difficultés à afficher les parcelles de terrain



Si vous éprouvez des difficultés à visualiser les parcelles de terrain, désactivez la **couche Relief** qui crée la troisième dimension dans Google Earth et gêne parfois l'affichage des lignes.

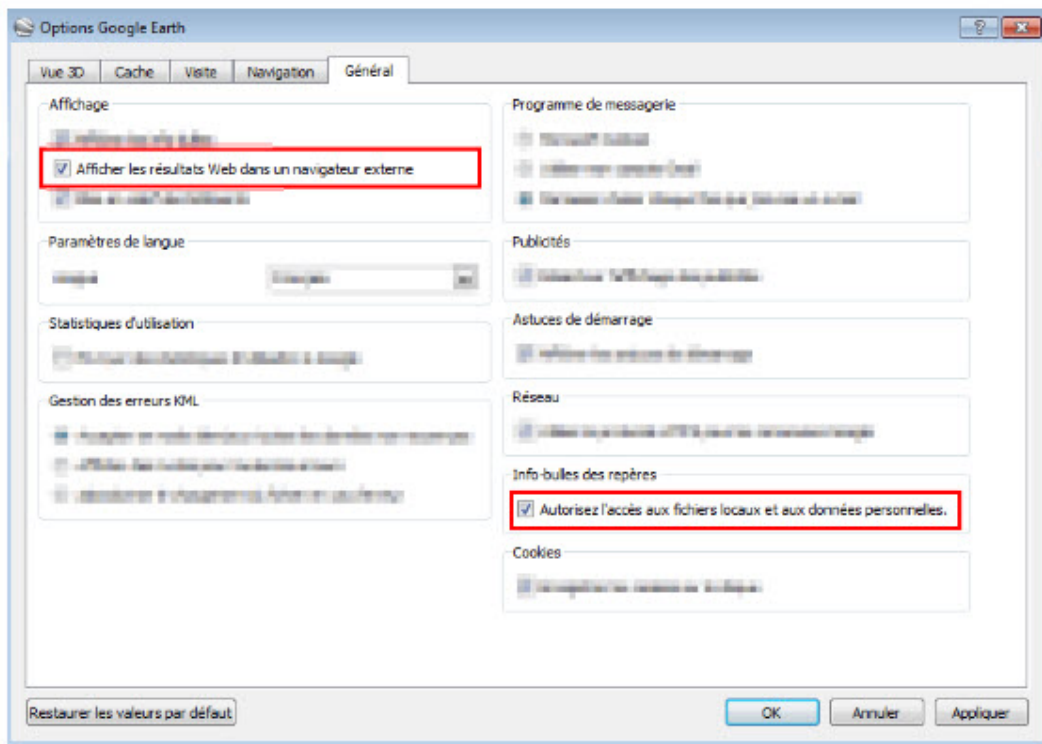
Accéder aux liens FTP dans Google Earth

Les liens « Téléchargement de données cadastrales numériques » dans les terres du Canada dans Google Earth renvoient à un site FTP. Les **paramètres de sécurité par défaut** de Google Earth ne permettent pas aux utilisateurs d'ouvrir ces liens directement à partir de l'application.



Pour accéder aux données, copiez les liens **Téléchargement de données cadastrales numériques** dans la barre d'adresse d'un navigateur Web en cliquant avec le bouton droit sur le lien et en sélectionnant **Copier le lien**.

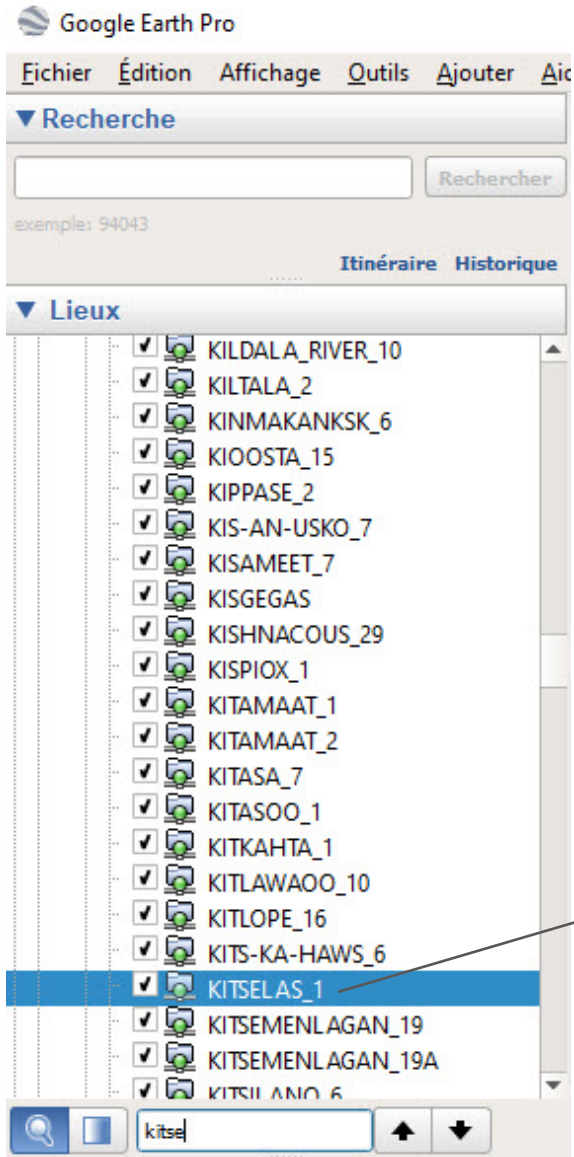
Les **paramètres** de Google Earth peuvent également être modifiés pour **permettre l'ouverture des liens FTP**. Ces modifications ne doivent être apportées que si vous acceptez les répercussions sur la sécurité de votre ordinateur. Dans les menus, **sélectionnez** Outils > Options puis **sélectionnez** l'onglet « Général ». Ensuite, **cochez les options** Affichage > « Afficher les résultats Web dans un navigateur externe » et Info-bulles des repères > « Autoriser l'accès aux fichiers locaux et aux données personnelles ».





EXEMPLES DE RECHERCHE

EXEMPLE 1 : Si vous recherchez un lot en particulier, vous pouvez naviguer vers le lot si vous savez où il se trouve. Cela vous permet de trouver une information spécifique sur le lot, comme le numéro du plan.

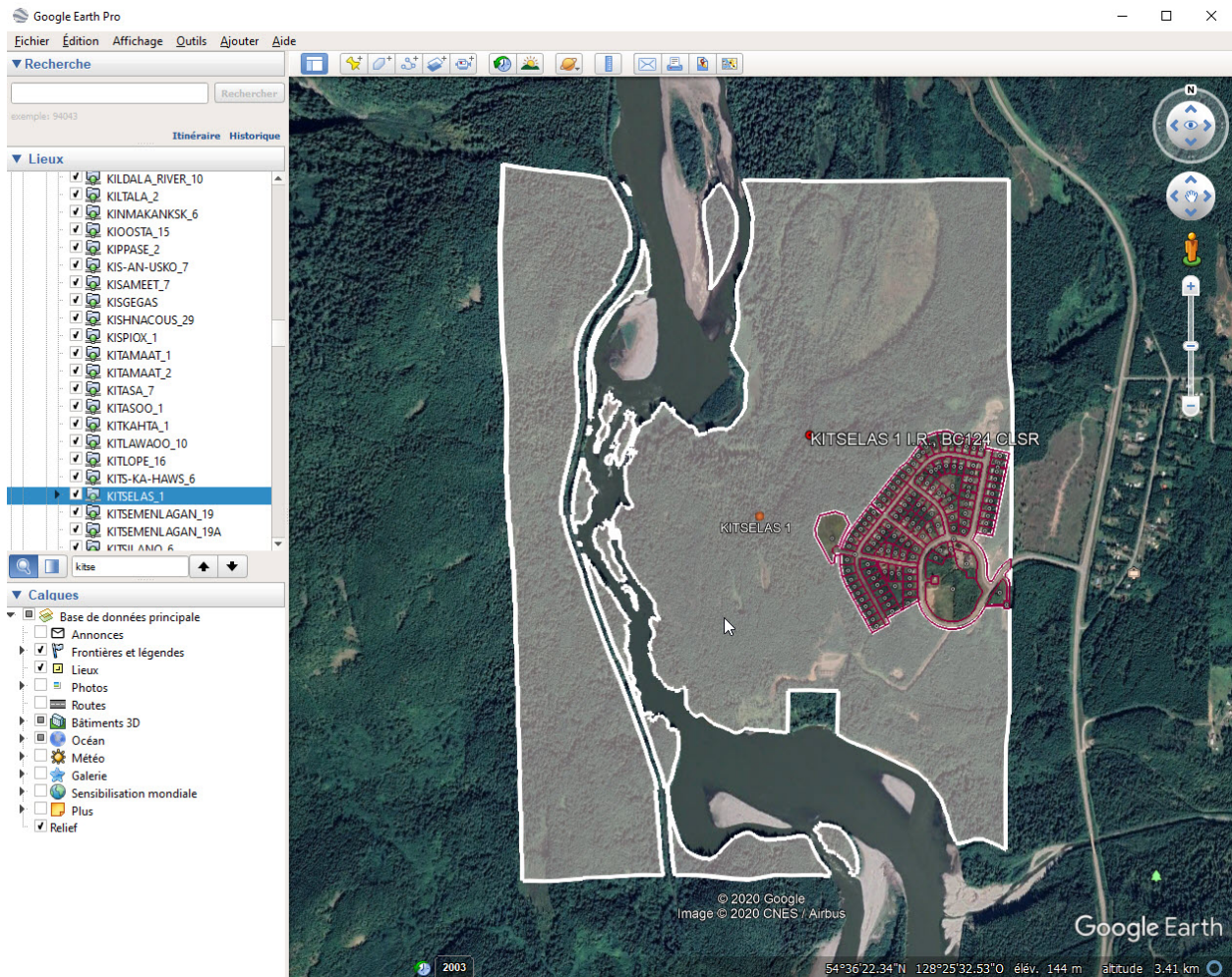


Dans cet exemple, il s'agit de la réserve de Kitselas n° 1, mais il existe d'autres réserves de la Première Nation de Kitselas (Chimdimash 2 et Chimdimash 2A).

Sélectionnez la Colombie-Britannique, puis commencez à taper le nom de la réserve. Une liste d'options sera fournie. Sélectionnez Réserve de Kitselas dans la liste et double-cliquez.

ASTUCE : N'oubliez pas qu'une Première Nation peut avoir plusieurs réserves.

La recherche produit le résultat suivant :



Survolez les lots avec le pointeur de la souris pour faire apparaître les désignations de parcelle ou faites un zoom avant pour trouver le lot que vous recherchez.



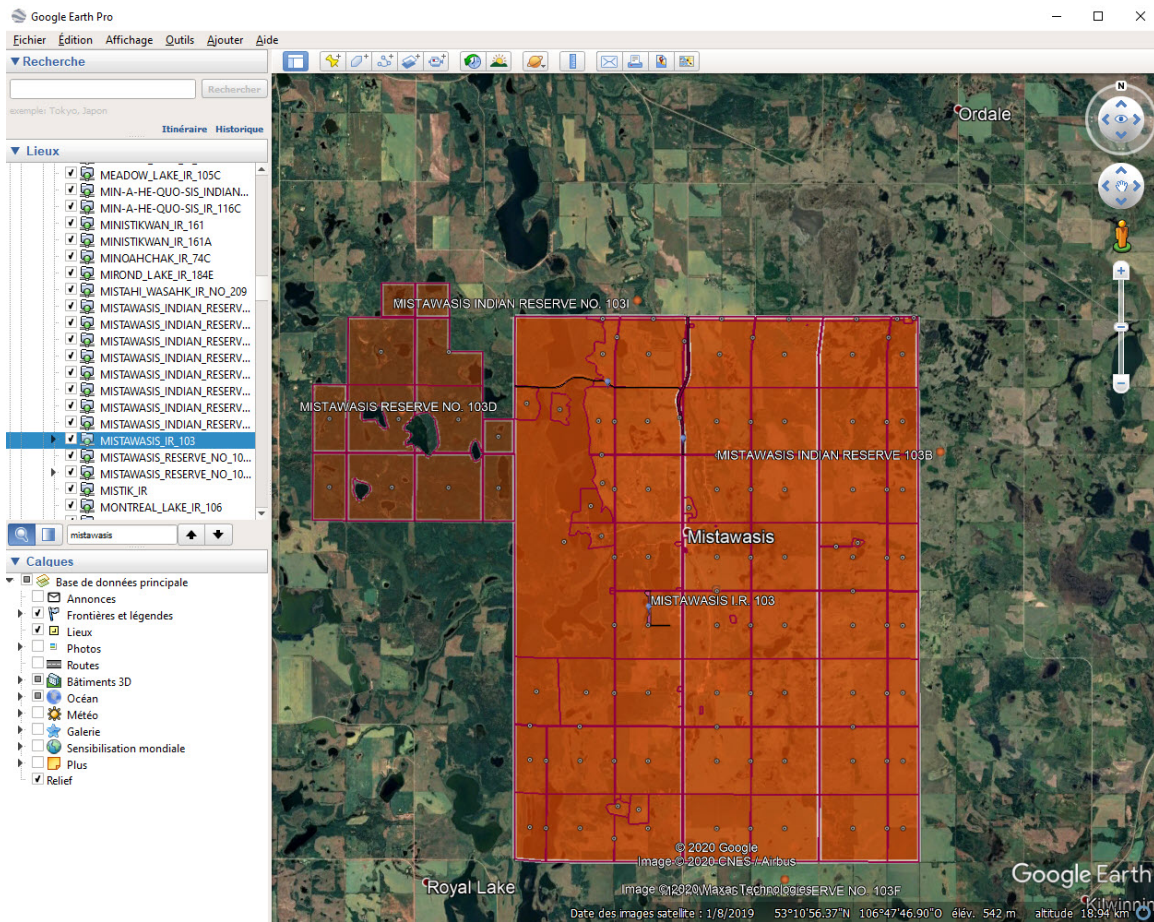
EXEMPLES DE RECHERCHE

EXEMPLE 2 : Si vous cherchez le lot 106 de la réserve de Mistawasis n° 103 mais que vous ne savez pas où il se trouve, vous pouvez ouvrir la liste déroulante de la réserve de Mistawasis n° 103 et faire défiler les lots jusqu'au numéro de lot 106 dans la couche *Land_Parcel__Parcelle_de_terre*. Double-cliquez pour faire un zoom sur la parcelle et pour ouvrir la page d'information sur le lot 106.



Sélectionnez la Saskatchewan, puis commencez à taper le nom de la réserve. Une liste d'options sera fournie. Sélectionnez la réserve indienne Mistawasis n° 103 dans la liste et double-cliquez.

La recherche produit le résultat suivant :



Places

- MISTAWASIS_INDIAN_RESERVE_NO_103G
- MISTAWASIS_INDIAN_RESERVE_NO_103H
- MISTAWASIS_INDIAN_RESERVE_NO_103I
- MISTAWASIS_INDIAN_RESERVE_NO_103J
- MISTAWASIS_IR_103
 - Land_Parcel_-_Parcelle_de_Terre
 - LOT 102, 1391 RSS
 - LOT 103, 1391 RSS
 - LOT 105, 1616 RSS
 - LOT 106, 1867R RSS**
 - LOT 107, 1988R RSS
 - LOT 180, 2083R RSS
 - LOT 181 (ACCESS ROAD), 2263R RSS
 - LOT 182, 2263R RSS
 - LOT 184, 2257R RSS
 - LOT 185 (ACCESS ROAD), 2257R RSS

LOT 106, 1867R RSS

Government of Canada / Gouvernement du Canada
 Surveyor General Branch - Direction de l'arpenteur général
Beyond Boundaries - Au-delà des frontières

clss.nrcan.gc.ca - satc.nrcan.gc.ca

DESCRIPTION	LAND PARCEL / PARCELLE DE TERRAIN
NRCAN PIN / NIP RNCAN	1120983
PARCEL DESIGNATOR / DÉSIGNATION DE PARCELLE	LOT 106
PLAN	1867R RSS SK English - Français
ADMINISTRATIVE AREA / RÉGION ADMINISTRATIVE	MISTAWASIS I.R. 103 / MISTAWASIS NO 103

[Download Digital Cadastral Data](#) [Téléchargement de données cadastrales numériques](#)

[Interactive Map](#) [Carte interactive](#)

Canada

481 m Image © 2020 CNES / Airbus

Taper ensuite le numéro du lot recherché. Les parcelles correspondant à 106 s'afficheront successivement. Double-cliquez pour faire un zoom sur la parcelle et pour ouvrir la page d'information sur le lot 106.

ASTUCE :

Lorsque vous vous serez familiarisé avec les terres du Canada dans Google Earth, vous pourrez utiliser les nombreux outils de Google Earth. Pour de plus amples informations, sélectionnez Ressources d'aide de l'onglet Aide.



Pour accéder à l'aide en ligne de Google Earth, allez à :
<https://support.google.com/earth/?hl=#topic=7364880>

VOUS AVEZ ENCORE BESOIN D'AIDE?

Pour les termes et les abréviations, veuillez consulter le glossaire.

Pour obtenir de l'aide relativement aux plans d'arpentage, veuillez consulter les [Normes nationales pour l'arpentage des terres du Canada](#) et les [Ententes interministérielles et intergouvernementales](#).

Pour toute autre information, veuillez communiquer avec votre bureau régional de la Direction de l'arpenteur général :

- [Bureau régional de l'Alberta](#)
- [Bureau régional de l'Atlantique](#)
- [Bureau régional de la Colombie-Britannique](#)
- [Bureau régional du Manitoba](#)
- [Bureau régional des Territoires du Nord-Ouest](#)
- [Bureau régional du Nunavut](#)
- [Bureau régional de l'Ontario](#)
- [Bureau régional du Québec](#)
- [Bureau régional de la Saskatchewan](#)
- [Bureau régional du Yukon](#)

GLOSSAIRE

Aire protégée	Terres protégées en raison de l'intérêt public ou du bien commun. Dans le Système d'arpentage des terres du Canada, ces zones peuvent comprendre un habitat naturel, des régions sauvages et d'autres zones spéciales de gestion.
Archives d'arpentage	Dans le Système d'arpentage des terres du Canada, les archives d'arpentage sont les documents d'arpentage légaux (plans, notes d'arpentage, rapports, etc.).
Archives d'arpentage des terres du Canada (AATC)	Les Archives d'arpentage des terres du Canada sont un registre des documents officiels d'arpentage. Elles contiennent des plans d'arpentage, des notes d'arpentage, des journaux, des rapports et d'autres documents qui servent à appuyer les droits de propriété sur des terres du Canada
Arpentage cadastral	Expertise réglementée qui intègre les aspects techniques, procéduraux et juridiques liés à la détermination, la description et la démarcation des limites de propriété et des limites administratives. Également appelé arpentage de limites, arpentage des terres et arpentage légal.
Arpentage de condominiums	L'objectif d'un arpentage de condominiums ou d'un plan de condominiums est de diviser un bien-fonds en parties à être possédées individuellement (appelées « unités ») et en partie à être possédées en commun (appelées « propriétés communes » ou « éléments communs »). Par exemple, sur un plan de copropriété, un bâtiment peut être défini par référence aux planchers, murs et plafonds.
Arpentage de limites	Expertise réglementée qui intègre les aspects techniques, procéduraux et juridiques liés à la détermination, la description et la démarcation des limites de propriété et des limites administratives. Également appelé arpentage cadastral, arpentage des terres et arpentage légal.
Arpentage de parcelles d'espace aérien	Un arpentage de parcelles d'espace aérien est un arpentage qui décrit un volume d'espace. Les tunnels souterrains, les ponts et les passerelles constituent des exemples pour ce type d'arpentage. Les limites d'une parcelle d'espace aérien sont rattachées à des structures physiques, et elles sont décrites à l'aide de surfaces planes ou courbées qui ont des coordonnées en trois dimensions.
Arpentage des terres	Expertise réglementée qui intègre les aspects techniques, procéduraux et juridiques liés à la détermination, la description et la démarcation des limites de propriété et des limites administratives. Également appelé arpentage de limites, arpentage cadastral et arpentage légal.
Arpentage en cours	Travaux d'arpentage présentement en cours.

Arpentage légal	Expertise réglementée qui intègre les aspects techniques, procéduraux et juridiques liés à la détermination, la description et la démarcation des limites de propriété et des limites administratives. Également appelé arpentage de limites, arpentage cadastral et arpentage des terres.
Arpentage de claim minier	Levés dont le but est de définir les limites des droits du sous-sol à des fins de cession à bail au Yukon, dans les Territoires du Nord-Ouest et au Nunavut.
Arpenteur des terres du Canada (ATC)	Les arpenteurs-géomètres qui détiennent une commission en vertu de l'article 49 de la <i>Loi sur les arpenteurs des terres du Canada</i> appliquent les concepts mathématiques, les notions de droit de propriété et l'utilisation des dernières technologies de mesure pour créer des parcelles de terrain et établir des limites de propriété sur les terres du Canada.
Arpenteur-géomètre	L'arpenteur-géomètre fait le lien entre la description foncière telle que présentée sur papier ou dans le monde numérique et la réalité du terrain.
Attribution	Processus par lequel un individu ou un groupe reçoit légalement la possession de terres de réserve de la bande, du Conseil de la Première Nation ou de tout autre organisme habilité à céder des terres.
Bureaux régionaux de la Direction de l'arpenteur général	<p>La structure régionale de la DAG permet de répondre aux besoins des personnes travaillant avec le Système d'arpentage des terres du Canada. Pour contacter votre bureau régional de la Direction de l'arpenteur général :</p> <ul style="list-style-type: none"> • Bureau régional de l'Alberta • Bureau régional de l'Atlantique • Bureau régional de la Colombie-Britannique • Bureau régional du Manitoba • Bureau régional des Territoires du Nord-Ouest • Bureau régional du Nunavut • Bureau régional l'Ontario • Bureau régional du Québec • Bureau régional de la Saskatchewan • Bureau régional du Yukon
Cadastre	Le cadastre, également connu sous le nom de données cadastrales ou de canevas cadastral est un amalgame de toutes les parcelles et informations des plans. Cet amalgame peut être utilisé pour soutenir la planification et la gestion, mais ne doit pas être utilisé pour définir les limites.
Canevas cadastral	Le canevas cadastral, également connu sous le nom de données cadastrales ou de cadastre est un amalgame de toutes les parcelles et informations des plans. Cet amalgame peut être utilisé pour soutenir la planification et la gestion, mais ne doit pas être utilisé pour définir les limites.

Canton	Un système de division des terres utilisé au Canada qui divise les terres en sections d'un mille carré sur des plans de cantons. Le Système d'arpentage des terres du Canada permet de rechercher des informations sur les cantons dans les provinces des Prairies.
Carnet de notes d'arpentage	Les arpenteurs-géomètres utilisent des carnets de notes d'arpentage pour enregistrer des données et prendre des notes pendant qu'ils sont sur le terrain. Certaines des informations du carnet figurent sur le plan d'arpentage et / ou les notes d'arpentage soumises à l'arpenteur général.
Communauté	Désigne les collectivités rurales et nordiques des territoires ou situées dans les provinces dans le Système d'arpentage des terres du Canada.
Coordonnées	Système utilisé pour calculer, cartographier ou localiser la position d'objets, par exemple les coordonnées géographiques en degrés de latitude et de longitude ou les coordonnées projetées de la projection de Mercator Transverse (UTM) en mètres.
Cri-Naskapi	Fait référence aux communautés Cries et Naskapies du nord du Québec dans le Système d'arpentage des terres du Canada.
Croquis d'arpentage	Dessin ou plan dont le but est de présenter un croquis d'une zone. Certains croquis d'arpentage sont enregistrés dans le Système d'arpentage des terres du Canada, mais ne sont ni approuvé ni ratifié par l'arpenteur général.
Description des terres	Une description de l'étendue et de l'emplacement d'une parcelle définie à l'aide de plans d'arpentage ou de tout autre document.
Désignation de parcelle	Le nom de la parcelle de terrain indiqué sur les documents d'arpentage légal, comprenant généralement le numéro de lot.
Direction de l'arpenteur général (DAG)	La direction comprend l'arpenteur général et ses employés. L'arpenteur général est légalement responsable, sous réserve des instructions du ministre des Ressources naturelles, de gérer tous les arpentages des terres du Canada et de la garde de tous les plans, journaux, carnets de notes et autres documents originaux relatifs à ces arpentages.
Document de référence et d'index	Les documents de référence et d'index sont utilisés pour les documents qui ne sont pas des documents d'arpentage. Pour la plupart, il s'agira de documents préparés pour un client ou pour usage interne au bureau, qui pourraient avoir pour but d'aider à la planification ou à la représentation de diverses informations situationnelles. Par exemple, des cartes d'index pourraient être utilisées par le personnel du bureau pour suivre les instruments et les transferts de terres dans une réserve. La cartographie préparée pour les demandes et les projets tomberait également dans cette catégorie car ces éléments seraient alors enregistrés dans le Système d'arpentage des terres du Canada.

Données cadastrales	Les données cadastrales, également connues sous le nom de cadastre ou de canevas cadastral sont un amalgame de toutes les parcelles et informations des plans. Cet amalgame peut être utilisé pour soutenir la planification et la gestion, mais ne doit pas être utilisé pour définir les limites.
Emprise	Une emprise est une parcelle, un corridor ou toute autre étendue de terrain servant au passage de personnes, de véhicules ou d'éléments tels que le pétrole, le gaz, l'électricité, les télécommunications ou l'eau.
Emprise de concession pétrolière et gazière	Voir emprise.
Levé de contrôle	Les levés de contrôle fournissent des positions horizontales et verticales de points ou de monuments à partir desquels d'autres levés sont ajustés.
Limite administrative	Sur le plan foncier, il s'agit d'une limite entre deux entités ayant des compétences distinctes en ce qui a trait à l'administration des terres. Pour l'arpentage des terres du Canada, les limites administratives comprennent les limites des réserves indiennes, des parcs nationaux et de terres octroyées par entente dans les territoires. Les limites d'une route dévolue à une province qui traverse une réserve indienne ou un parc national sont également des limites administratives.
Limite artificielle	Une limite définie par une ligne droite, une ligne courbe d'un rayon connu ou, plus rarement, une courbe spirale. Une parcelle rectangulaire est généralement formée de limites artificielles.
Limite municipale	Dans le Système d'arpentage des terres du Canada, fait référence à l'étendue officielle d'une limite de communauté telle que définie par la législation territoriale.
Limite naturelle	Une limite définie par une entité naturelle comme une limite riveraine, une ligne de partage des eaux ou une ligne de crête.
Limite riveraine	Une limite d'une parcelle terrestre bornée par un plan d'eau. Cette limite peut être la ligne des eaux, la ligne de végétation, la ligne moyenne des hautes eaux (LMHE), la ligne des hautes eaux ordinaires (LHEO), la ligne moyenne des basses eaux (LMBE) ou la règle ad medium filum (amf).

Limite	Les limites des parcelles sont omniprésentes. Elles n'existent que sur le terrain et sont créées par des accords entre les personnes. Tous les peuples de toutes les cultures marquent les limites de leurs parcelles au sol ou dans les airs. Ces limites peuvent servir à des fins économiques, sociales ou à des fins de sécurité. Une limite peut être définie à l'aide de lignes artificielles ou d'éléments naturels tels que des rivières ou des lignes de crête. Sur les terres du Canada, seul un arpenteur des terres du Canada peut faire le lien entre la description du terrain telle que présentée sur un plan d'arpentage et la limite réelle sur le terrain.
Limite interne	Les limites internes marquent les limites des parcelles à l'intérieur d'une zone juridictionnelle, par exemple les limites internes d'une réserve de Première Nation.
Lot	Un ou une série de parcelles faisant partie d'une subdivision d'un lotissement urbain servant à définir l'étendue d'une propriété foncière ou autre utilisation exclusive des terres.
Lotissement	Action de diviser un terrain en deux ou plusieurs parcelles ou lots. Au sein du Système d'arpentage des terres du Canada, les lotissements sont utilisés au Yukon pour identifier les parcelles de terrain.
Mot-clé	Permet une recherche avec des mots clés dans le système d'arpentage des terres du Canada. La recherche par mot clé s'applique uniquement au titre et à la description des documents.
Navigateur cartographique du SATC	Le navigateur cartographique du SATC est un outil cartographique interactif de recherche de plans et de parcelles.
Notes d'arpentage	Les notes d'arpentage sont la synthèse des données recueillies sur le terrain pendant la réalisation d'un arpentage. Les notes d'arpentage préparées par l'arpenteur-géomètre et soumises à l'arpenteur général sont parfois déposées dans les Archives d'arpentage des terres du Canada, conformément à l'article 18 de la <i>Loi sur l'arpentage des terres du Canada</i> . Les notes d'arpentage peuvent être incluses ou non dans un plan d'arpentage.
Numéro d'identification de parcelle (NIP)	Numéros uniques (généralement de 7 à 9 chiffres) générés automatiquement par le système d'arpentages et le système d'enregistrements fonciers pour une parcelle en fonction de la description foncière. Différents codes NIP peuvent être attribués à une parcelle, par exemple un code NIP de Ressources naturelles Canada dans le Système d'arpentage des terres du Canada et un code NIP de Services aux Autochtones Canada dans le Système d'enregistrement des terres indiennes. Les parcelles peuvent également avoir reçu un code NIP existant, le même numéro dans les deux systèmes.

Numéro de plan	Numéro attribué au plan dans le Système d'arpentage des terres du Canada. Ce numéro peut être un plan d'arpentage des terres du Canada (par exemple 106523 CLSR) ou un plan d'arpentage régional (par exemple 5233 RSQ dans la province de Québec).
Numéro de projet	Le numéro de projet émis par la Direction de l'arpenteur général est composé de l'année, de la région d'opération et d'un numéro séquentiel (par exemple, 201912052, ouvert en Saskatchewan en 2019).
Parc national	Dans le Système d'arpentage des terres du Canada, fait référence aux parcs nationaux du Canada inclus dans la définition des terres du Canada.
Parcelle	Une étendue de terre, habituellement arpentée, quelles que soient les dimensions, permettant de définir l'étendue d'un droit de propriété ou de tout autre usage exclusif de terrain. Cela comprend, sans s'y limiter, les lots, les blocs, les sections, les quarts de section, les subdivisions, les routes, les autoroutes, les emprises ferroviaires, les unités de construction, les unités de condominium et les parcelles d'espace aérien, etc. Une parcelle est définie par des limites.
Plan	Voir plan d'arpentage.
Plan administratif	Un plan créé à des fins administratives et préparé en vertu de l'article 31 de la <i>Loi sur l'arpentage des terres du Canada</i> . Ils sont utilisés pour définir les limites ou les parcelles et ils sont approuvés par l'arpenteur général avant d'être enregistrés dans le CLSR.
Plan compilé	Un plan compilé est un plan de parcelles ou de limites produites à l'aide de l'information des notes d'arpentage enregistrées dans les AATC, ainsi que de l'information montrée sur les plans enregistrés dans les registres fonciers provinciaux ou territoriaux. Les plans compilés sont un moyen de créer des parcelles à partir d'un canevas cadastral fiable.
Plan connexe	Permet de rechercher avec un numéro de plan pour trouver tous les plans ou documents y étant associés.
Plan d'arpentage	Un plan qui définit les limites et les parcelles de terre. Un plan d'arpentage est utilisé pour décrire une ou plusieurs parcelles. Il existe différents types de plans d'arpentage des terres du Canada: plans administratifs, plans compilés, plans explicatifs, plans officiels et plans d'enregistrement.

Plan d'enregistrement	Un plan d'enregistrement est un plan de type administratif. Le plan d'enregistrement n'est plus un produit utilisé depuis 2015. Auparavant il consistait en une description graphique des limites foncières préparée à partir d'informations contenues dans des documents existants, des notes d'arpentage, des photographies aériennes ou des cartes et à partir d'informations trouvées dans des documents de transaction foncière.
Plan de site	Plan montrant la propriété «telle qu'elle est construite» ou «telle que construite» à un moment précis.
Plan et notes d'arpentage	Plan d'arpentage et notes de terrain combinés sous un même plan.
Plan explicatif	Un plan explicatif est un plan préparé à partir de renseignements trouvés sur des plans et des notes d'arpentage consignés dans les Archives d'arpentage des terres du Canada (AATC), et n'est basé sur aucun nouvel arpentage sur le terrain. Un plan explicatif est utilisé pour définir les limites d'un intérêt à court terme ou non exclusif, comme des baux à court terme, des servitudes de service public, des routes d'accès ou des droits de passage, des permis, des terres cédées ou désignées en vue d'un vote par les Premières Nations.
Plan officiel	Un plan ratifié par l'arpenteur général en vertu de l'article 29 de la <i>Loi sur l'arpentage des terres du Canada</i> . Les limites définies par les bornes qui y figurent deviennent les limites véritables. Ce type de plan est généralement utilisé pour les limites administratives.
Première Nation	Dans le Système d'arpentage des terres du Canada, une Première Nation peut désigner une bande ou une communauté pouvant être associée à une ou plusieurs réserves indiennes.
Produit cartographique	Les cartes et plans autres que les plans d'arpentage peuvent être enregistrés dans le Système d'arpentage des terres du Canada. Ces produits de cartographie ne créent pas de limites.
Puits de pétrole et de gaz et installation	Zones de droits limités représentant l'étendue spatiale d'un site ou d'installations de puits de pétrole et de gaz.
Quadrilatère	Division des terres utilisées dans les territoires et définie par les feuillets du Système national de référence cartographique (SNRC), qui divisent les zones de façon systématique et permettent aux parcelles de se voir attribuer un identifiant de parcelle unique dans le Système d'arpentage des terres du Canada.
Rapport d'arpentage	Dans le Système d'arpentage des terres du Canada, un rapport d'arpentage est utilisé lorsqu'il y a plus d'information, ou de documentation, à rapporter que ce qui est montré sur les plans et/ou les notes d'arpentage soumis.

Rapport	Voir rapport d'arpentage.
Recherche de plan d'arpentage	La recherche de plan d'arpentage est un outil de recherche à base de texte pour l'ensemble des archives récentes et historiques dans le Système d'arpentage des terres du Canada.
Recherche de projet d'arpentage	La recherche de projet d'arpentage est un outil de recherche à base de texte pour les projets d'arpentage en cours dans le Système d'arpentage des terres du Canada.
Région administrative	L'étendue spatiale d'une juridiction créée en combinant toutes les parcelles associées. Ces zones sont généralement des réserves indiennes, des terres des Premières Nations, des terres visées par un règlement, des parcs nationaux et des parcs territoriaux.
Registre foncier	Un registre foncier est une collection de documents que n'importe qui peut explorer afin de consulter les droits de propriété, baux, permis et autres intérêts qui peuvent s'appliquer à une parcelle de terrain.
Règlement de revendications territoriales	Permet de rechercher dans le Système d'arpentage des terres du Canada des documents d'arpentage liés aux terres transférées à des groupes autochtones conformément aux dispositions de la législation sur le règlement des revendications territoriales ainsi que les terres créées dans le cadre d'un processus de règlement des revendications territoriales globales qui n'ont pas ou n'auront pas le statut de réserve indienne en vertu de la <i>Loi sur les Indiens</i> .
Réserve indienne	Parcelle de terre mise de côté pour l'usage exclusif d'une Première Nation en vertu de la <i>Loi sur les Indiens</i> ou en vertu de traités. Une réserve peut être détenue en commun entre différentes Premières Nations.
Route et voie ferrée	Permet de rechercher des arpentages dont le but est de créer des routes ou des voies ferrées dans le Système d'arpentage des terres du Canada.
Sans objet	Le filtre Sans objet peut être utilisé pour rechercher des éléments tels que : plans annulés, plans compilés - avec notes d'arpentage uniquement, journaux, croquis, index de cartes du SNRC, affiches, certaines descriptions légales, rapports (non liés à un arpentage), produits cartographiques, etc.
Services aux Autochtones Canada (SAC)	SAC travaille et aide les peuples autochtones en assumant le contrôle de la prestation des services au rythme et de la manière qu'ils choisissent, y compris l'accès et le maintien de systèmes fonciers tels que le Système d'enregistrement des terres indiennes (SETI) et le Système d'enregistrement des terres des Premières Nations (SETPN) pour enregistrer les intérêts fonciers sur les terres des Premières Nations.

Servitude	Un droit limité non exclusif affectant un bien immobilier permettant à une partie de traverser ou d'utiliser les terres d'une autre partie à des fins spécifiques.
Système d'arpentage des terres du Canada (SATC)	Le Système d'arpentage des terres du Canada (SATC) fournit le cadre et l'infrastructure nécessaires pour définir, marquer et décrire les limites des terres du Canada et des terres privées du Nord.
Terre du Canada	Comme défini à l'article 24 de la <i>Loi sur l'arpentage des terres du Canada</i> , les terres du Canada comprennent le Yukon, les Territoires du Nord-Ouest et le Nunavut; plus de 3100 réserves; les Parcs nationaux du Canada; et la zone extracôtière du Canada.
Terres du Canada dans Google Earth	Les terres du Canada dans Google sont une couche superposée donnant une vue globale des limites et des parcelles dans Google Earth.
Zonage et utilisation des terres	Permet de rechercher des arpentages dont le but est de créer du zonage et l'utilisation des terres dans le Système d'arpentage des terres du Canada.