



Ressources naturelles
Canada

Natural Resources
Canada



SECTEUR DES SCIENCES DE LA TERRE
PRODUIT D'INFORMATION GÉNÉRALE 108f

**Programme de géocartographie de
l'énergie et des minéraux (GEM-2)
Appel de propositions de subvention**

Commission Géologique du Canada

2014

©Sa Majesté la Reine du chef du Canada 2014

Canada

Appel de propositions de subvention:

Programme de géocartographie de l'énergie et des minéraux, Phase 2 (GEM-2)

Le Programme GEM-2 a des fonds alloués pour des accords de subvention avec des collaborateurs des universités canadiennes afin de contribuer à la recherche GEM en cours. Pour les six prochaines années, le programme souhaite appuyer des propositions innovatrices afin d'aider à développer à long terme la capacité canadienne en géoscience et de traiter les besoins urgents de l'industrie des ressources naturelles dans le Nord.

**Le programme recherche actuellement des propositions de moins de 50 000 \$
pour les projets qui seront complétés avant le 31 mars 2015.**

Le gabarit de proposition pour le programme GEM-2 est disponible en ligne
aux [Flux RSS de publications GEM](#)

Les propositions doivent être soumises d'ici le 22 septembre 2014 à GEM@NRCan-RNCan.gc.ca
Seules les propositions utilisant le gabarit prescrit seront considérées dans l'évaluation.

Pour plus d'information :

Louise Laverdure, Directrice; GEM@NRCan-RNCan.gc.ca;
601 rue Booth, bureau 220, Ottawa ON, K1A 0E8

SVP n'hésitez pas à faire circuler cet appel de propositions à tout autre groupe pouvant être intéressé.

Objectifs du Programme

- Le Programme de géocartographie de l'énergie et des minéraux (GEM) est une initiative d'une durée de 12 ans dans le but de faire progresser et de moderniser de manière importante les connaissances géologiques dans le Nord du Canada
- Le programme GEM-2 a été annoncé le 22 août 2013 par le premier ministre Harper, avec un budget renouvelé de 100 M\$ sur sept ans afin de terminer les cartes et les jeux de données géologiques modernes à l'échelle régionale pour le Nord du Canada
- Le programme GEM-2 continuera de fournir les connaissances géoscientifiques qui ont joué un rôle déterminant dans la prise de décisions éclairées au sujet d'investissements dans les ressources et d'utilisation des terres dans le Nord
- Afin de réduire les lacunes de la connaissance en géoscience dans le nord du Canada, le programme GEM développera des collaborations stratégiques avec la communauté universitaire canadienne pour aider au développement à long terme la capacité canadienne en géoscience et compléter la recherche existante au sein de GEM.
- Les travaux de recherche proposés devraient porter sur les domaines de recherche prioritaires du programme GEM-2 (voir Recherche prioritaires du programme GEM-2 ci-dessous) et doivent appuyer les objectifs du programme GEM (cartographie du cadre géologique)



Critères

- Les projets de recherche proposés devraient aider à établir une capacité de recherche canadienne à long terme et faire preuve d'innovation dans le développement d'idées et de méthodes applicables aux besoins de l'industrie
- La priorité sera accordée à des chaires et des groupes de recherche universitaires canadiens de haut niveau et une grande capacité en recherche
- La priorité sera accordée aux promoteurs qui mettent à profit les ressources d'autres partenaires/collaborateurs (p. ex., industrie/université, soutien financier/en nature, subventions complémentaires du CRSNG/allocations, etc.)
- La sélection se fera sur la base du mérite scientifique et de la capacité à livrer le travail proposé

Recherche prioritaires du programme GEM-2

- Six régions d'intérêt ont été identifiées à la lumière des lacunes qui restent à combler et de la structure géologique régionale sous-jacente (voir la Figure 1)
- La recherche proposée **doit** faire progresser une compréhension géologique moderne dans au moins une région d'intérêt, en contribuant à une question scientifique sur un thème prioritaire
 1. Métallogénie dans le Nord du Canada
 2. Histoire glaciaire et prospection glaciocédimentaire dans le Nord du Canada
 3. Évolution des bassins sédimentaires du Nord canadien
 4. Thermochronologie et histoire thermique des températures basses dans le Nord canadien
 5. Évolution tectonothermique du Nord canadien
 6. Caractérisation du plancher océanique dans les zones extracôtières du Nord canadien
 7. Architecture de la croûte terrestre dans le Nord canadien
- Les questions scientifiques actuellement examinées par le personnel au sein de GEM peuvent être fournies sur demande.

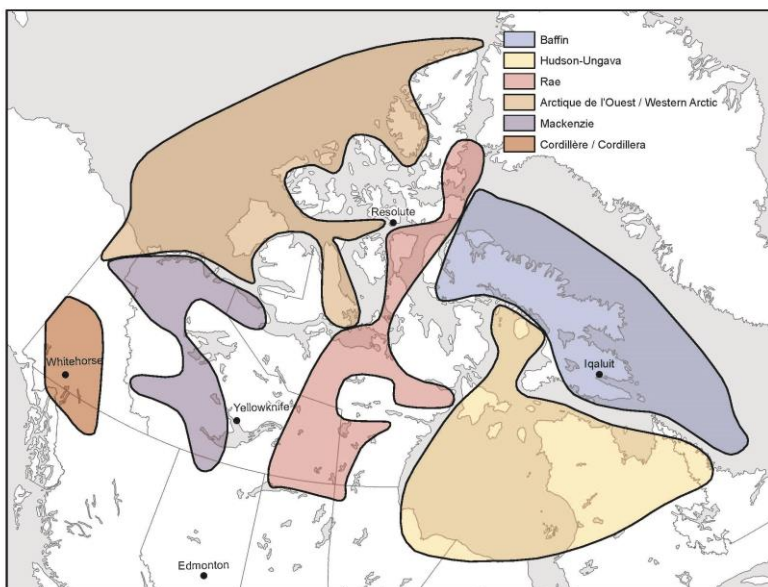


Figure 1 : Zones de recherche prioritaires pour GEM-2

GEM-2 PROPOSITION DE SUBVENTION – 2014/15

Nom de l'organisation du promoteur, adresse postale: Limite de 200 caractères
Titre du projet proposé: Limite de 100 caractères
Montant proposé pour le financement (à ne pas dépasser 50 000\$) Limite de 9 caractères
\$ _____ CAD.

Proposition de projet (La description du projet devrait clairement indiquer comment la proposition appuie les objectifs clés de GEM-2, comment elle contribue aux domaines de recherches prioritaires de GEM-2, et comment elle est innovatrice et de quelle(s) manière(s) elle contribue à la capacité canadienne en géoscience au Canada)
<u>Contexte:</u> Limite de 650 caractères
<u>Objectif/But:</u> Limite de 450 caractères
<u>Plan de travail détaillé (incluant des échéanciers et les étapes importantes):</u> Limite de 700 caractères



Budget : À l'aide du tableau ci-dessous, fournir une ventilation détaillée de la façon dont la subvention pour l'exercice 2014-2015 sera utilisée.

Poste budgétaire	Dépenses prévues
Salaires et avantages sociaux	
Étudiants (B.Sc., M.Sc., Ph.D) [veuillez inscrire les noms ci-dessous]	
Boursiers postdoctoraux [veuillez inscrire les noms ci-dessous]	
Coût liés aux travaux sur le terrain	
Déplacement sur le terrain	
Hébergement	
Nourriture et breuvages	
Carburant	
Équipement sur le terrain	
Location/Bail pour les travaux sur le terrain	
Machinerie, équipement	
Véhicules (c.-à-d., automobiles, camions, VTT, etc.)	
Aéronefs, navires et embarcations	
Matériel informatique	
Biens et produits divers	
Coûts non liés aux travaux sur le terrain	
Services professionnels et spécialisés	
Services scientifiques et de recherche (p. ex., services consultatifs techniques spécialisés, etc.)	
Services de laboratoire (p. ex., analyses géochimiques, analyses isotopiques, géochronologie, etc.)	
Services informatiques (p. ex., modélisation 3-D, traitement des données sismiques, etc.)	
Dépenses de voyage/réunion au pays et à l'étranger non liés aux travaux sur le terrain	
Logiciel/matériel informatique	
Équipement de télécommunication	
Matériel de communication – coûts de publication, d'impression, d'exposition et connexes	
Locations de locaux	
Courrier, affrètement, messagerie et camionnage	
Autres dépenses (veuillez préciser)	
Coûts administratifs/services aux entreprises	
Services spécialisés aux entreprises (comptabilité et vérification, administration, services juridiques, génie et architecture, santé et bien-être, protection, informatique, traduction, etc.) [Préciser le type de service ci-dessous]	
Autres frais divers [préciser ci-dessous]	
TOTAL	

Résultats prévus (Fournir des livrables précis, incluant un plan de diffusion) **Limite de 600 caractères**

Avantages du financement du projet :	
Pour le Canada: <i>Limite de 500 caractères</i>	
Pour l'industrie: <i>Limite de 450 caractères</i>	
Pour le promoteur: <i>Limite de 450 caractères</i>	
Équipe de recherche (Fournir les preuves que l'équipe de projet dispose des capacités, de l'expérience et des qualifications nécessaires à la mise en oeuvre du projet) <i>Limite de 500 caractères</i>	
Levier ou appui financier (Fournir une estimation des ressources qui seront contribuées par l'organisation du promoteur et les autres partenaires/collaborateurs (p. ex. appui financier/non financier de l'industrie/des universités, subventions/allocations complémentaires du CRSNG, etc.)) <i>Limite de 500 caractères</i>	
Autres commentaires (Par exemple, le promoteur a-t-il reçu précédemment un financement en subventions/contributions de la CGC/du SST? L'initiative est-elle appuyée par d'autres intervenants/partenaires? etc.) <i>Limite de 500 caractères</i>	
Information sur la personne-ressource du promoteur: (Nom, titre et affiliation d'autorité scientifique)	Date de présentation de la proposition: