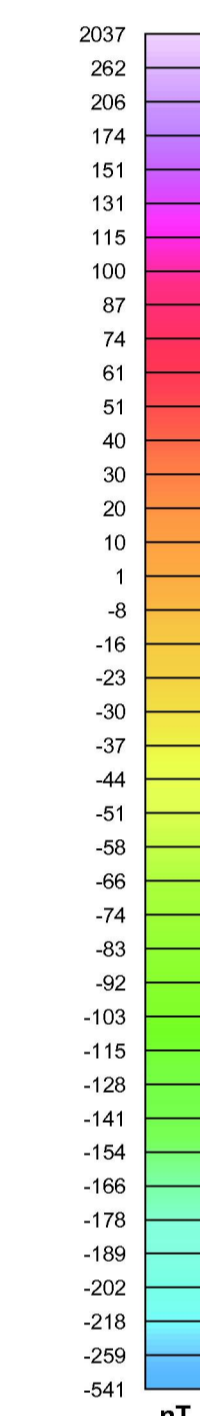
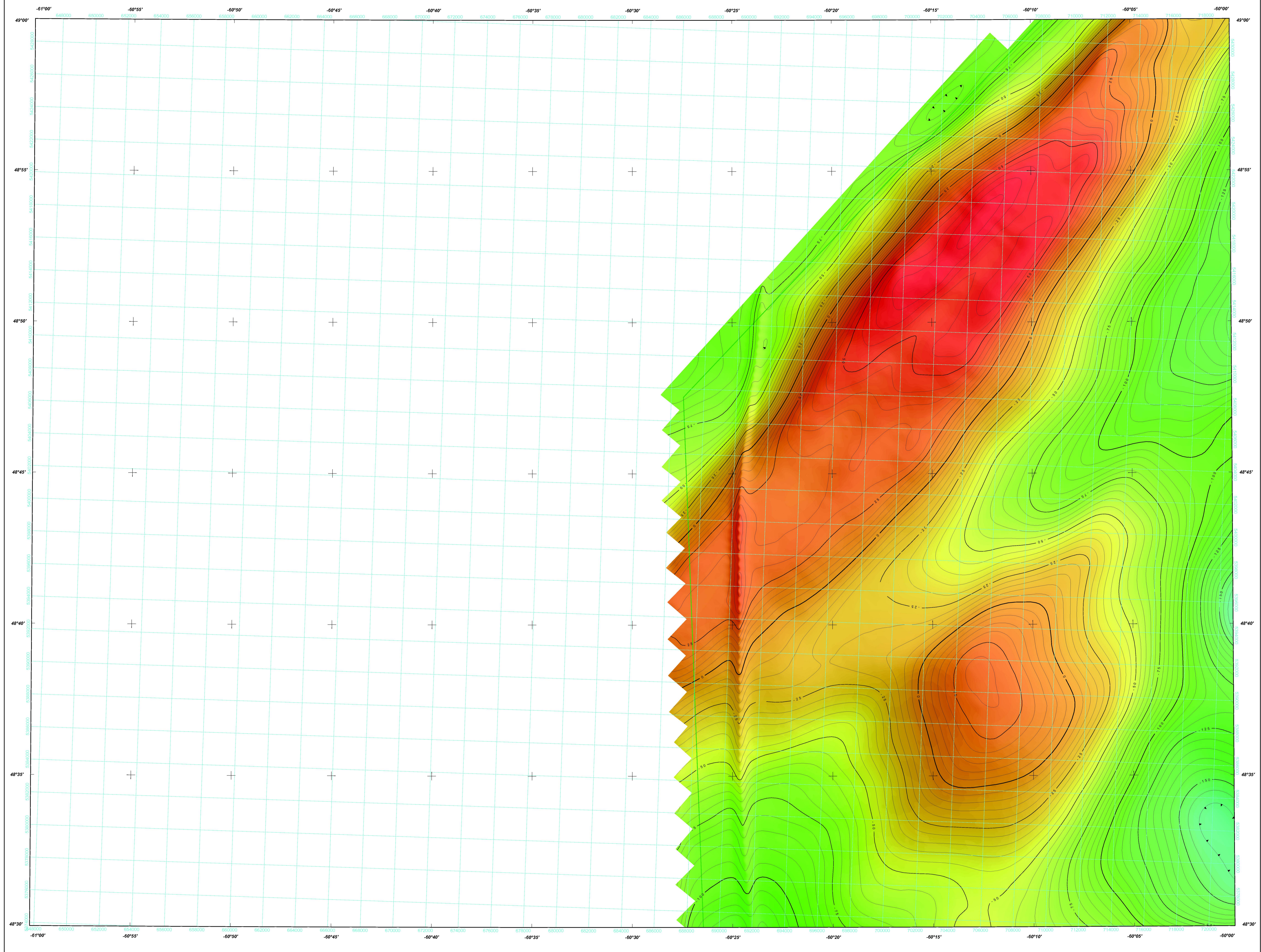


RESIDUAL TOTAL MAGNETIC FIELD

COMPOSANTE RÉSIDUELLE DU CHAMP MAGNÉTIQUE TOTAL



Residual Total Magnetic Field
 This map of the residual total magnetic field was compiled from data acquired during an aeromagnetic survey carried out by Goldak Airborne Surveys and Terraquest Airborne Geophysics Ltd. during the period from June 8 to October 4, 2012. In addition, magnetic gradients were measured using a gradiometer and a total field magnetometer. The data were recorded using a split-beam cesium vapour magnetometer (sensitivity = 0.005 nT) mounted in the tail boom and wing tip of a four Piper Navajo aircraft (C-44B, C-44B, C-44B and C-44B). The nominal traverse line spacing was 400 m with 200 m north-south spacing. The Newfoundland coast was controlled by a spacing of 100 m, and the aircraft flew at a nominal terrain clearance of 80 m. Traverse lines were oriented NW-SE with orthogonal control lines. The flight path was recovered following post-flight differential corrections to the raw Global Positioning System data. The survey was flown on a pre-determined flight surface to minimize differences in magnetic values at the intersections of control and traverse lines. These differences were computed and a mutually leveled set of flight-line magnetic data. The leveled values were then interpolated to a 50 m grid. The International Geomagnetic Reference Field (IGRF) defined at an altitude of 80 m for the year 2012.50 was then removed. Removal of the IGRF, representing the magnetic field of the Earth's core, produces a residual component related essentially to the magnetizations within the Earth's crust.

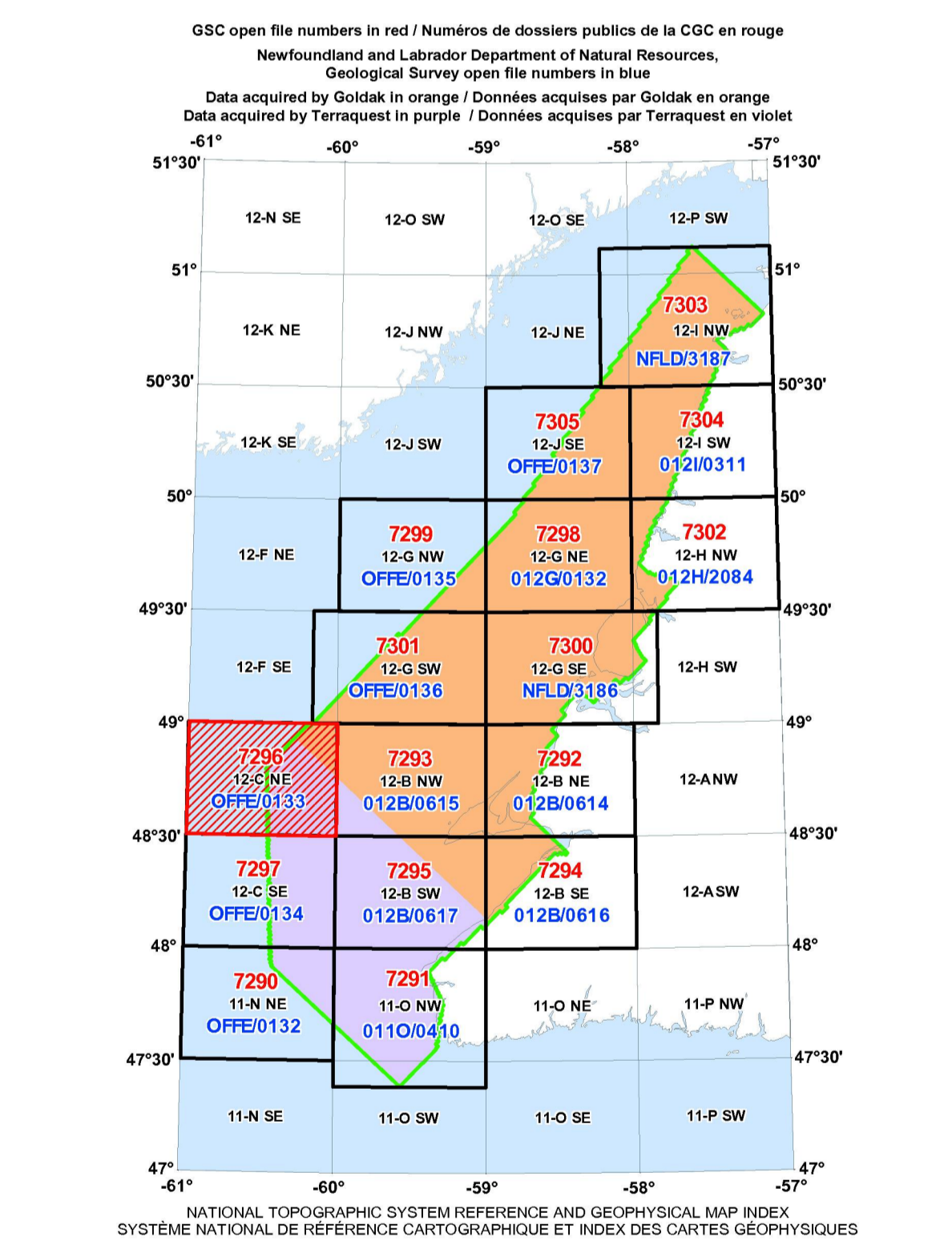
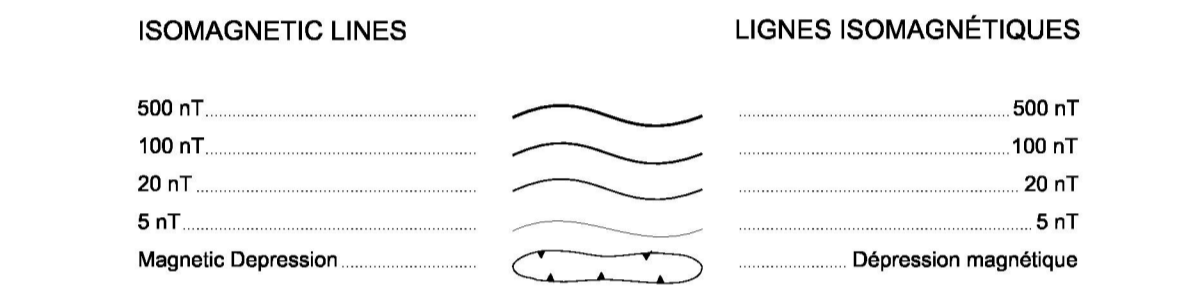
A digital version of this map can be downloaded, at no charge, from Natural Resources Canada's Geoscience Data Repository (MIRAGE) at: http://open1.gdr.nrcan.gc.ca/magnetics/index_s.asp. Corresponding digital profile and grid data as well as similar data for adjacent airborne geophysical surveys are available from Natural Resources Canada's Geoscience Data Repository for Aeromagnetic data at: http://open1.gdr.nrcan.gc.ca/geoscience/open1_data.asp?lang=fr. The same products are also available, for a fee, from the Geophysical Data Centre, Geological Survey of Canada, 615 Booth Street, Ottawa, Ontario K1A 0E9. Telephone: (613) 995-5326, email: info@geocan.nrcan.gc.ca.

The same version of this map can also be downloaded, at no charge, from the Web site of the Department of Natural Resources, Newfoundland and Labrador, either on its Open File page at: http://www.gov.nl.ca/nr/nr/mag/geosciencepublications/latest_public.html or on its Geoscience Online page at: <http://glo.gsc.nrcan.gc.ca/>.

Composante résiduelle du champ magnétique total
 Cette carte de la composante résiduelle du champ magnétique total a été compilée à partir de données acquises lors d'un levé aéromagnétique effectué par Goldak Airborne Surveys et Terraquest Airborne Geophysics Ltd. pendant la période du 8 juin au 4 octobre 2012. Les gradients magnétiques latéraux et longitudinaux ont également été mesurés, en utilisant deux capteurs en bout d'ailes et un dans la queue de l'avion. Les données ont été recueillies au moyen d'un magnétomètre à vapeur de césium à faisceau partagé (sensibilité de 0,005 nT) installé dans la pouce de queue et le bout d'ailes de chacun de quatre avions Piper Navajo (C-44B, C-44B, C-44B et C-44B). L'écartement nominal des lignes de vol était de 400 m au large et de 200 m près des côtes de Terre-Neuve, et celui des lignes de contrôle était de 100 m. L'aéronef volait à une hauteur nominale au-dessus du sol de 80 m. Les lignes de vol étaient orientées NW-SE, perpendiculairement aux lignes de contrôle. La trajectoire de vol a été restituée par application après le vol de corrections différentielles aux données brutes du système GPS. Le levé a été effectué suivant une surface de vol pré-déterminée afin de minimiser les différences des valeurs du champ magnétique aux intersections des lignes de contrôle et des lignes de vol. Ces différences ont été analysées par ordinateur afin d'obtenir un jeu de données magnétiques mutuellement nivelées pour les lignes de vol. Ces valeurs nivelées ont ensuite été interpolées suivant un quadrillage à maille de 50 m, puis le champ géomagnétique international de référence (IGRF) défini à une altitude de 80 m pour l'année 2012,50 a été soustrait. La soustraction du IGRF, qui représente le champ magnétique du noyau terrestre, fournit une composante résiduelle essentiellement reliée à l'aimantation de la croûte terrestre.

On peut télécharger gratuitement une version numérique de cette carte depuis la section MIRAGE de l'Entrepôt de données géoscientifiques de Ressources naturelles Canada à l'adresse Web: http://open1.gdr.nrcan.gc.ca/magnetics/index_s.asp. Les données numériques correspondantes en formats profil et grille, ainsi que des données géophysiques adjointes, sont disponibles depuis la section sur les données aéromagnétiques de l'Entrepôt de données géoscientifiques de Ressources naturelles Canada à l'adresse Web: http://open1.gdr.nrcan.gc.ca/geoscience/open1_data.asp?lang=fr. On peut aussi procurer ces mêmes produits, moyennant des frais, en s'adressant au Centre des données géophysiques de la Commission géologique du Canada, 615, rue Booth, Ottawa (Ontario) K1A 0E9, tél. (613) 995-5326, courriel: info@geocan.nrcan.gc.ca.

On peut aussi télécharger gratuitement une version numérique de cette carte à partir du site Web du ministère des Ressources naturelles de Terre-Neuve-et-Labrador, soit à la page des dossiers publics (http://www.gov.nl.ca/nr/nr/mag/geosciencepublications/latest_public.html) ou à la page de Géoscience Online (<http://glo.gsc.nrcan.gc.ca/>).



This aeromagnetic survey and the production of this map were funded by the Newfoundland and Labrador Department of Natural Resources, Energy Branch, through the Offshore Geoscience Data Program (OGDP). The OGDP is administered jointly by the Department of Natural Resources and Nalcor Energy Oil and Gas. Project management was provided by the Geological Survey of Canada with direction by the Energy Branch (Lori Cook) and the Geological Survey of Newfoundland and Labrador (Gerry Kifflin), Newfoundland and Labrador Department of Natural Resources.

Ce levé aéromagnétique et la production de cette carte ont été financés par le ministère des Ressources naturelles de Terre-Neuve-et-Labrador (Energy Branch), par l'entremise du programme Offshore Geoscience Data Program (OGDP). L'OGDP est administré conjointement par le ministère des Ressources naturelles et Nalcor Energy Oil and Gas. La gestion du projet a été assurée par la Commission géologique du Canada, conformément aux directives du ministère des Ressources naturelles de Terre-Neuve-et-Labrador (Energy Branch (Lori Cook) et Newfoundland and Labrador Department of Natural Resources (Gerry Kifflin)).

Authors: Dumont, R. and Jones, A.

Data acquisition and compilation by Goldak Airborne Surveys, Saskatoon, Saskatchewan and Terraquest Airborne Geophysics Ltd, Markham, Ontario. Map production by Goldak Airborne Surveys, Saskatoon, Saskatchewan and Terraquest Airborne Geophysics Ltd, Markham, Ontario. Contract and project management by the Geological Survey of Canada, Ottawa, Ontario.

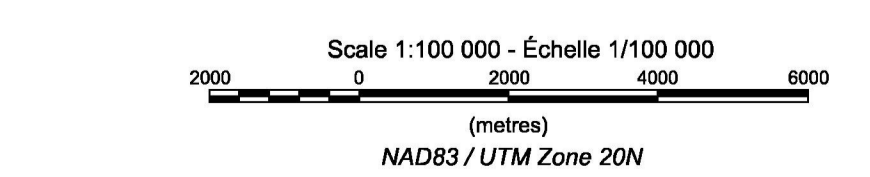
GSC OPEN FILE 7296 / DOSSIER PUBLIC 7296 DE LA CGC
 NEWFOUNDLAND AND LABRADOR DEPARTMENT OF NATURAL RESOURCES, GEOLOGICAL SURVEY OPEN FILE OFFE/0133

**AEROMAGNETIC SURVEY OF OFFSHORE WESTERN NEWFOUNDLAND
 LEVÉ AÉROMAGNÉTIQUE EXTRACÔTIÈRE DE L'OUEST DE TERRE-NEUVE**

NTS 12-C NE / SNRC 12-C NE
 NEWFOUNDLAND AND LABRADOR / TERRE-NEUVE-ET-LABRADOR

**RESIDUAL TOTAL MAGNETIC FIELD
 COMPOSANTE RÉSIDUELLE DU CHAMP MAGNÉTIQUE TOTAL**

Authors: Dumont, R. et Jones, A.



Universal Transverse Mercator Projection
 Système de coordonnées géographiques universelles
 Échelle 1:100 000 - Échelle 1/100 000

SHEET SUMMARY / SOMMAIRE DES FEUILLETS

SHEET / FEUILLET	MAP / CARTE
1.	Residual Total Magnetic Field Composante résiduelle du champ magnétique total
2.	Second vertical derivative of the magnetic field Dérivée seconde verticale du champ magnétique

OPEN FILE DOSSIER PUBLIC 7296

Publications in this series are released as soon as possible after their completion by author.

GEOLOGICAL SURVEY OPEN FILE OFFE/0133

Publications de cette série sont publiées dès qu'elles sont complètes par l'auteur.

Recommended citation:
 Dumont, R. et Jones, A., 2013.
 Levé aéromagnétique extracôtière de l'ouest de Terre-Neuve, SNRC 12-C NE, Terre-Neuve-et-Labrador.
 Geological Survey of Canada, Dossier public 7296, Newfoundland and Labrador Department of Natural Resources, Geological Survey Open File OFFE/0133, scale 1:100 000.

Notation bibliographique conseillée:
 Dumont, R. et Jones, A., 2013.
 Levé aéromagnétique extracôtière de l'ouest de Terre-Neuve, SNRC 12-C NE, Terre-Neuve-et-Labrador.
 Commission géologique du Canada, Dossier public 7296, Newfoundland and Labrador Department of Natural Resources, Geological Survey Open File OFFE/0133, échelle 1:100 000.