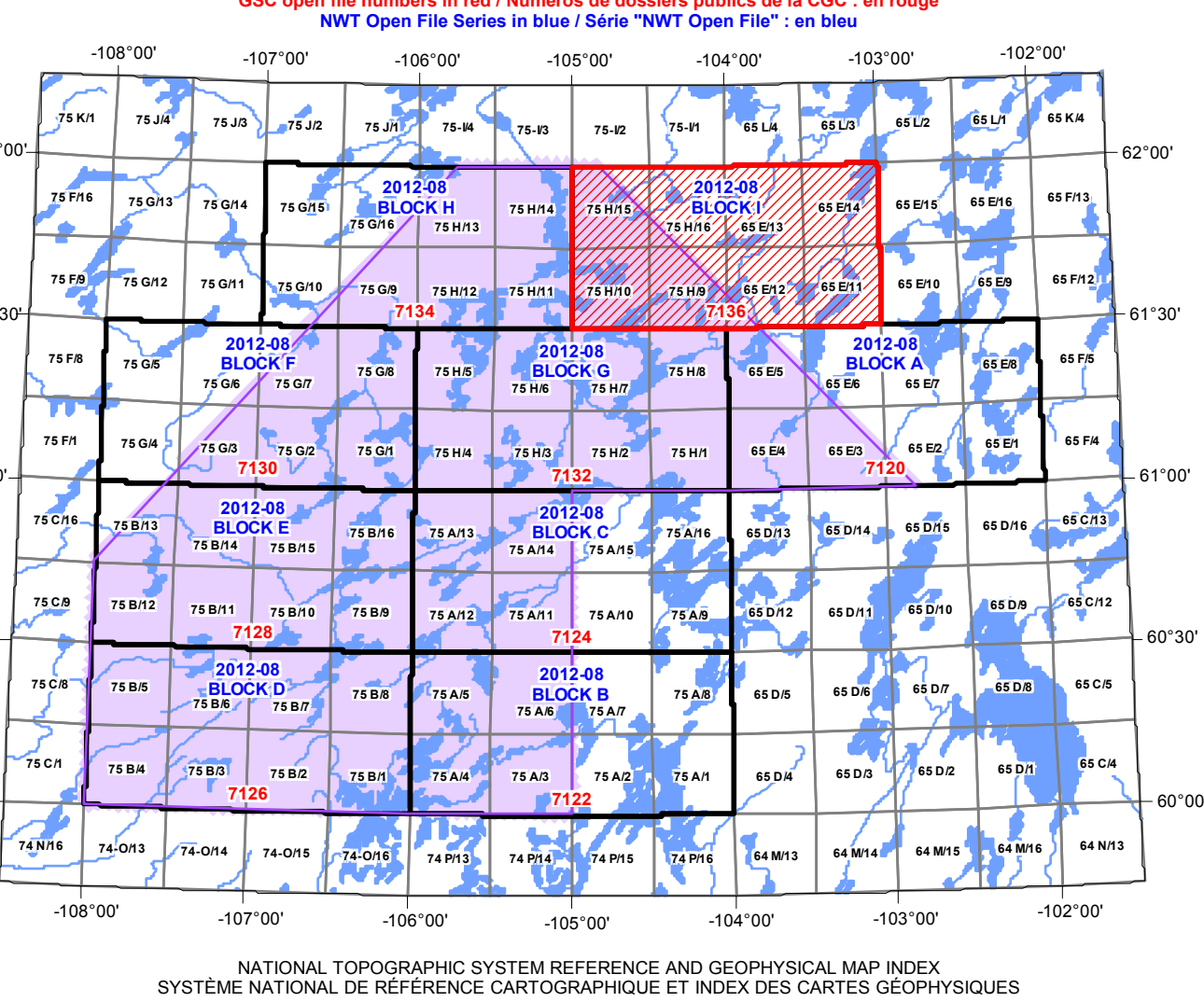
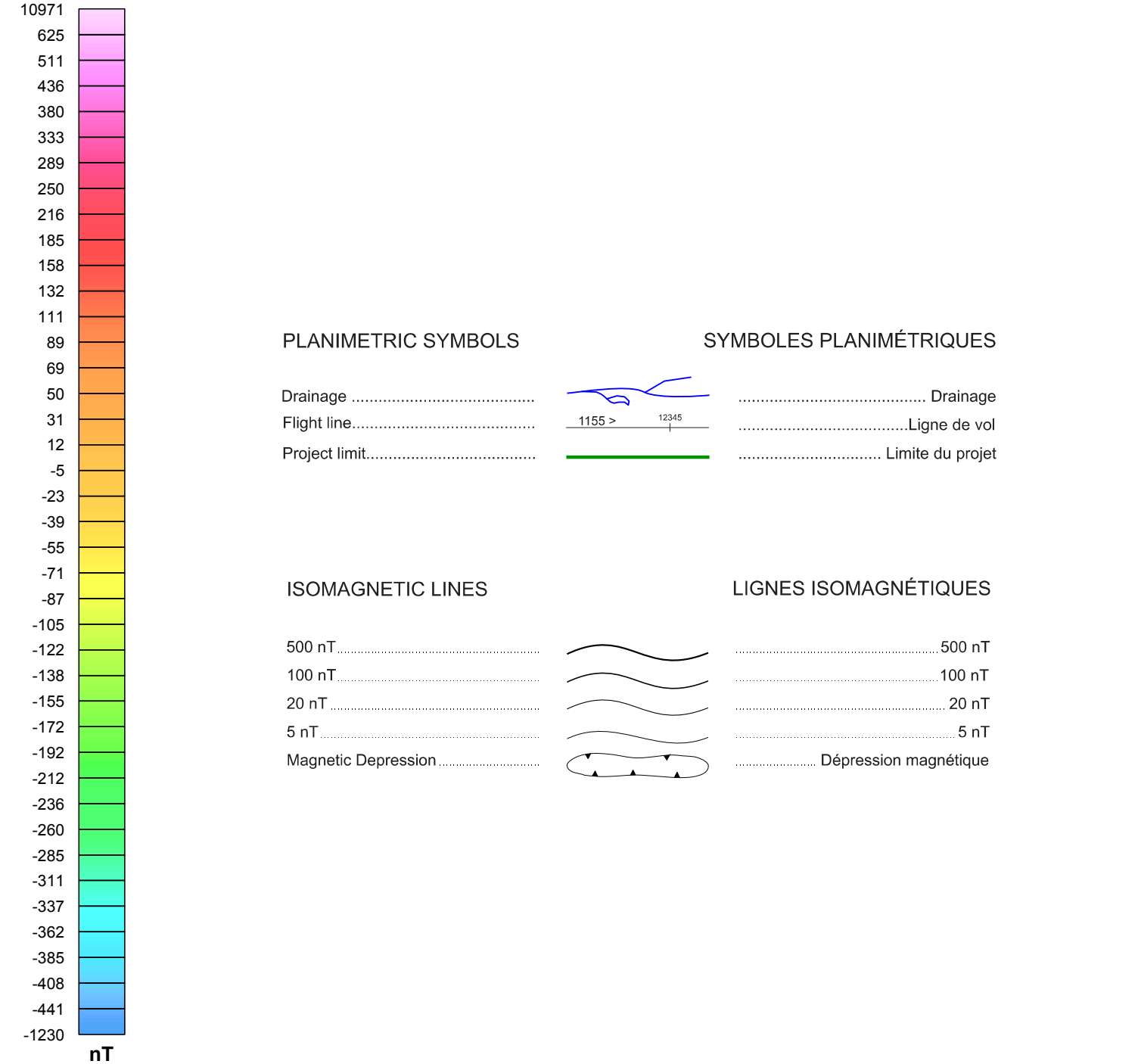


Residual Total Magnetic Field
This map of the residual total magnetic field was derived from data acquired during an aeromagnetic survey flown by Global Airborne Surveys from January 8 to March 23, 2012. The data were recorded using dual-channel cesium-tri-axial magnetometers (sensitivity $\pm 0.050\text{ nT}$) mounted in each of the ball booms of a Cessna Caravan aircraft (CG-CLX) and two...

Composante résiduelle du champ magnétique total
Cette carte de la composante résiduelle du champ magnétique total a été dressée à partir de données acquises lors d'un levé aéromagnétique effectué par la société Global Airborne Surveys pendant la période du 8 janvier au 23 mars 2012. Les données ont été recueillies au moyen de magnétomètres à valeurs de courant à faisceau tri-axial (sensibilité de 0,050 nT) montés dans chacune des nacelles de deux ballons de la Cessna Caravan (CG-CLX). L'équipement nominal des lignes de vol était de 400 m et celui des lignes de contrôle de 200 m. Les points de levé ont été espacés de 100 m au sol et de 50 m en vol. Les lignes de vol étaient orientées à 145° V, perpendiculairement aux lignes de contrôle. La précision de vol a été vérifiée par inspection après le vol de corrections d'erreurs des valeurs du champ magnétique aux intersections des lignes de contrôle et des lignes de vol. Ces différences ont été analysées par ordinateur afin d'obtenir un jeu de données résiduelles sur le champ magnétique le long de la ligne de vol. Ces valeurs résiduelles ont ensuite été interpolées sur un maillage de 100 m. Le champ géomagnétique international de référence (International Geomagnetic Reference Field (IGRF)) offre à l'échelle moyenne de 500 m la forme par les données GPS pour l'année 2012.1 à 68° ouest. La soustraction de l'IGRF au mesurage du champ magnétique du noyau terrestre, fournit une composante résiduelle presque entièrement reliée à la magnétisation de l'écorce terrestre.

On peut télécharger gratuitement, depuis l'Entrepôt de données géoscientifiques de Ressources naturelles Canada à l'adresse Web http://www.nr.can.ca, une version numérique de cette carte, ainsi que des données numériques correspondantes en format profil et en format maillage. Ainsi que des données similaires issues des levés aéromagnétiques et des levés de spectrométrie gamma aéboré. On peut aussi consulter les données numériques de base, en s'adressant au Centre des données géoscientifiques de la Commission géologique du Canada, 615, rue Booth, Ottawa (Ontario) K1A 0G8. Téléphone : (613) 995-3235, courriel : info@nrc.ca

On peut également se procurer une version numérique de cette carte, ainsi que des données numériques correspondantes en format profil et en format maillage, auprès du Bureau géoscientifique des Territoires du Nord-Ouest, 401-1 avenue S.C. P. 1000, Yellowknife, Territoires du Nord-Ouest X1A 0G2. Téléphone : (867) 669-2636, courriel : info@nwt.gov.ca, site Web: http://www.nwt.gov.ca

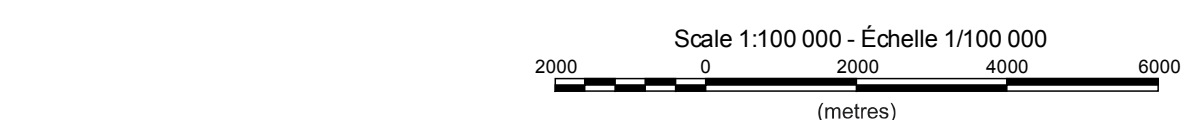


This aeromagnetic survey and the production of this map were funded by the Geological Survey of Canada. The map has been produced through a collaboration between the Geoscientific for Energy and Minerals (GEM) and Targeted Geoscience Initiative (TGI-4) programs being delivered by the Earth Sciences Sector, Natural Resources Canada.

Ce levé aéromagnétique et la production de cette carte ont été financés par la Commission géologique du Canada. Cette carte a été produite grâce à une collaboration entre le programme «Géoscientifique de l'énergie et des minéraux (GEM) et l'Initiative géoscientifique ciblée (quatrième phase) (TGI-4)», qui sont des programmes du Secteur des sciences de la Terre, Ressources naturelles Canada.

GSC OPEN FILE 7136 / DOSSIER PUBLIC 7136 DE LA CGC
NWT OPEN FILE 2012-08, BLOCK I (Sheet 1 of 2)
RESIDUAL TOTAL MAGNETIC FIELD
COMPOSANTE RÉSIDUELLE DU CHAMP MAGNÉTIQUE TOTAL

AEROMAGNETIC SURVEY OF THE SOUTH RAE CRATON
LEVÉ AÉROMAGNÉTIQUE DE LA PARTIE SUD DU CRATON DE RAE
Auteurs : F. Kiss et M. Coyle



Authors: F. Kiss and M. Coyle
Data acquisition, data compilation and map production by Global Airborne Surveys, Saskatoon, Saskatchewan.
Contract and project management by the Geological Survey of Canada, Ottawa, Ontario.

Auteurs : F. Kiss et M. Coyle
L'acquisition et la compilation des données, ainsi que la production des cartes, ont été effectuées par Global Airborne Surveys, Saskatoon, Saskatchewan.
La gestion et la supervision du projet ont été effectuées par la Commission géologique du Canada, Ottawa (Ontario).



AEROMAGNETIC SURVEY OF THE SOUTH RAE CRATON
LEVÉ AÉROMAGNÉTIQUE DE LA PARTIE SUD DU CRATON DE RAE

Open File 2012-08 Block I and Dossier Public 7136 information boxes.

Recommended citation for NTDO publication: Kiss, F. and Coyle, M., 2012. Aeromagnetic Survey of the South Rae Craton, Northwest Territories, Parts of 75 H/9, 15, 16, 65 E/12. Northwest Territories Geoscientific Office, NWT Open File 2012-08, 18 maps and digital data.
Recommended citation for GSC publication: Kiss, F. and Coyle, M., 2012. Residual total magnetic field, Aeromagnetic survey of the South Rae Craton, NWT 75 H/9, and parts of 75 H/9, 15, 16, 65 E/12, Northwest Territories, Geological Survey of Canada, Open File 7136, scale 1:100,000.
Notation bibliographique conseillée pour la publication de la CGC: Kiss, F. et Coyle, M., 2012. Composante résiduelle du champ magnétique total. Levé aéromagnétique de la partie sud du craton de Rae, DN475 75 H/9, et parties de 75 H/9, 15, 16, 65 E/12, Territoires du Nord-Ouest, Commission géologique du Canada, Dossier public 7136, échelle 1:100 000.