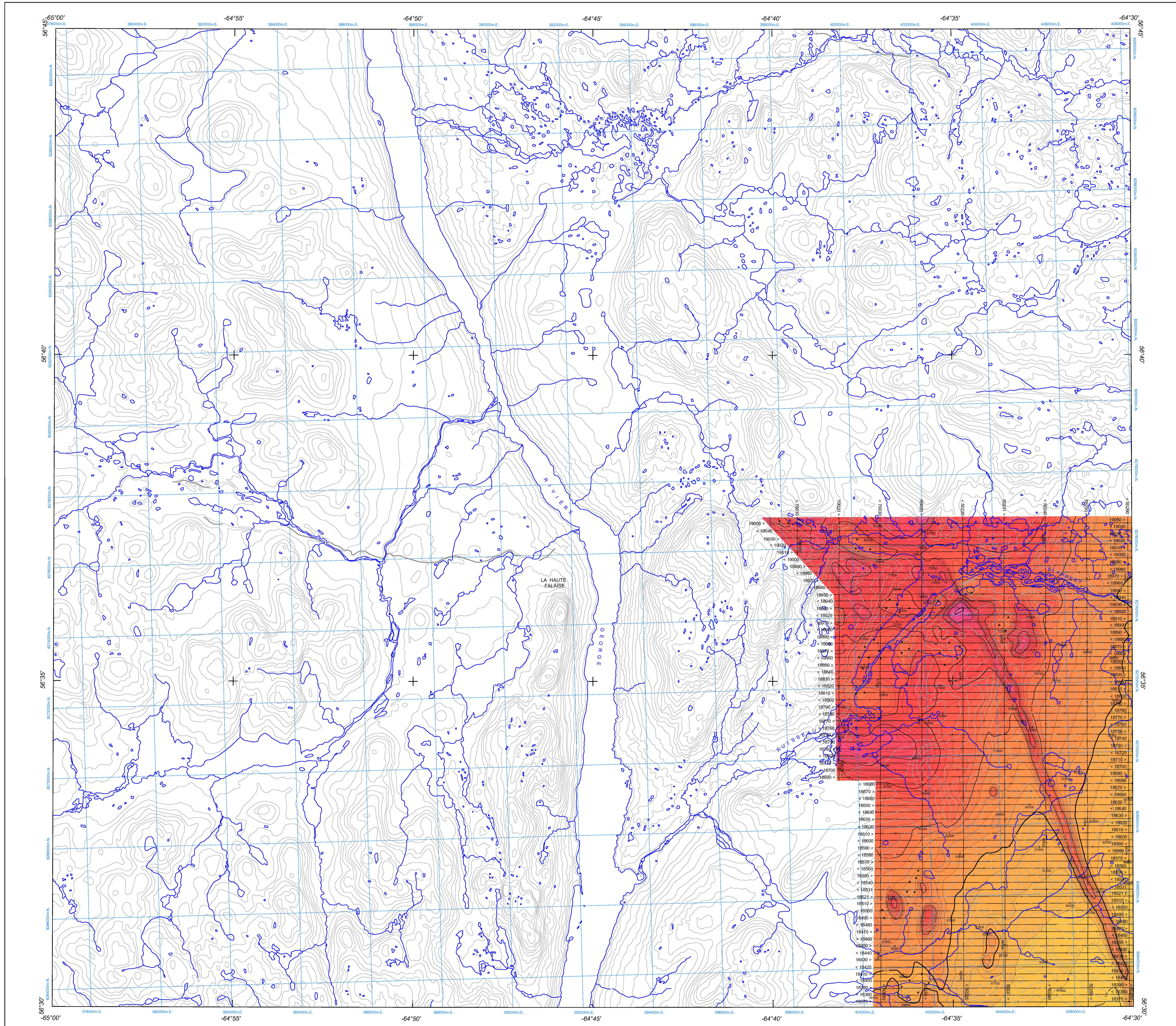


COMPOSANTE RÉSIDUELLE DU CHAMP MAGNÉTIQUE TOTAL

RESIDUAL TOTAL MAGNETIC FIELD



Composante résiduelle du champ magnétique total

Cette carte de la composante résiduelle du champ magnétique total a été compilée à partir de données acquises lors d'un levé aéromagnétique exécuté par Geo Data Solutions GDS Inc. et Orade Geoscience International pendant la période du 16 février au 16 avril 2012. Les données ont été recueillies au moyen d'un magnétomètre (sensibilité de 0,005 nT) installé dans la poupe de chacun de trois avions Piper Navajo. L'espacement normal des lignes de vol était de 200 m et celui des lignes de contrôle, de 1 200 m. L'avion volait à une hauteur nominale au-dessus du sol de 100 m. Les lignes de vol étaient orientées E-W, perpendiculairement aux lignes de contrôle. La trajectoire de vol a été restituée par l'application après le vol de corrections différentielles aux données brutes du système GPS et par inspection d'images de la surface enregistrées au moyen d'une caméra vidéo installée à l'avant. Le levé a été effectué suivant une surface de vol pré-définie afin de minimiser les différences des valeurs du champ magnétique aux intersections des lignes de contrôle et des lignes de vol. Ces différences ont été analysées par ordinateur afin d'obtenir un jeu de données nivelées sur le champ magnétique le long de la ligne de vol. Ces valeurs nivelées ont ensuite été interpolées suivant un quadrillage à maille de 50 m, puis le champ géomagnétique international de référence (IGRF) défini à une altitude de 615 m pour l'année 2012,202 a été soustrait. La soustraction du IGRF, qui représente le champ magnétique du noyau terrestre, fournit une composante résiduelle essentiellement liée à l'amantisme de la croûte terrestre.

On peut télécharger gratuitement des versions numériques de cette carte depuis la section « MIRAAGE » de l'Entrepôt de données géoscientifiques de Ressources naturelles Canada à l'adresse Web <http://data.mnrc.gc.ca/miraage/>. Les données numériques correspondantes en format profil et maille, ainsi que des données similaires issues de levés géophysiques aériens adjacents, sont disponibles depuis la section « Données aéromagnétiques » de l'Entrepôt de données géoscientifiques de Ressources naturelles Canada à l'adresse Web <http://data.mnrc.gc.ca/aeromag/>. On peut se procurer les mêmes produits, moyennant des frais, en s'adressant au Centre des données géophysiques de la Commission géologique du Canada, 615, rue Booth, Ottawa (Ontario) K1A 0E9, Tél : (613) 995-5308, courriel : info@data.mnrc.gc.ca.

On peut aussi obtenir cette carte et les données géophysiques numériques correspondantes à partir de la section « Produits et services en ligne » du site Web du ministère des Ressources naturelles et de la Faune du Québec, à l'adresse <http://www.mnrc.gc.ca/produits-services/lines.jsp>.

Residual Total Magnetic Field

This map of the residual total magnetic field was compiled from data acquired during an aeromagnetic survey carried out by Geo Data Solutions GDS Inc. and Orade Geoscience International during the period from February 16 to April 16, 2012. The data were recorded using a split-base cesium vapour magnetometer (sensitivity of 0.005 nT) mounted in the tail boom of each of three Piper Navajo aircraft. The normal traverse and control line spacing were respectively 200 m and 1 200 m, and the aircraft flew at a nominal flight clearance of 80 m. Traverse lines were oriented E-W with orthogonal control lines. The flight path was recovered following post-flight differential corrections to the raw Global Positioning System data and inspection of ground images recorded by a vertically-mounted video camera. The survey was flown on a pre-determined flight surface to minimize differences in magnetic values at the intersections of control and traverse lines. These differences were considered and analysed to obtain a mutually levelled set of flight-line magnetic data. The levelled values were then interpolated to a 50 m grid. The International Geomagnetic Reference Field (IGRF) defined at an altitude of 615 m for the year 2012,202 was then removed. Removal of the IGRF, representing the magnetic field of the Earth's core, produces a residual component related essentially to the magnetizations within the Earth's crust.

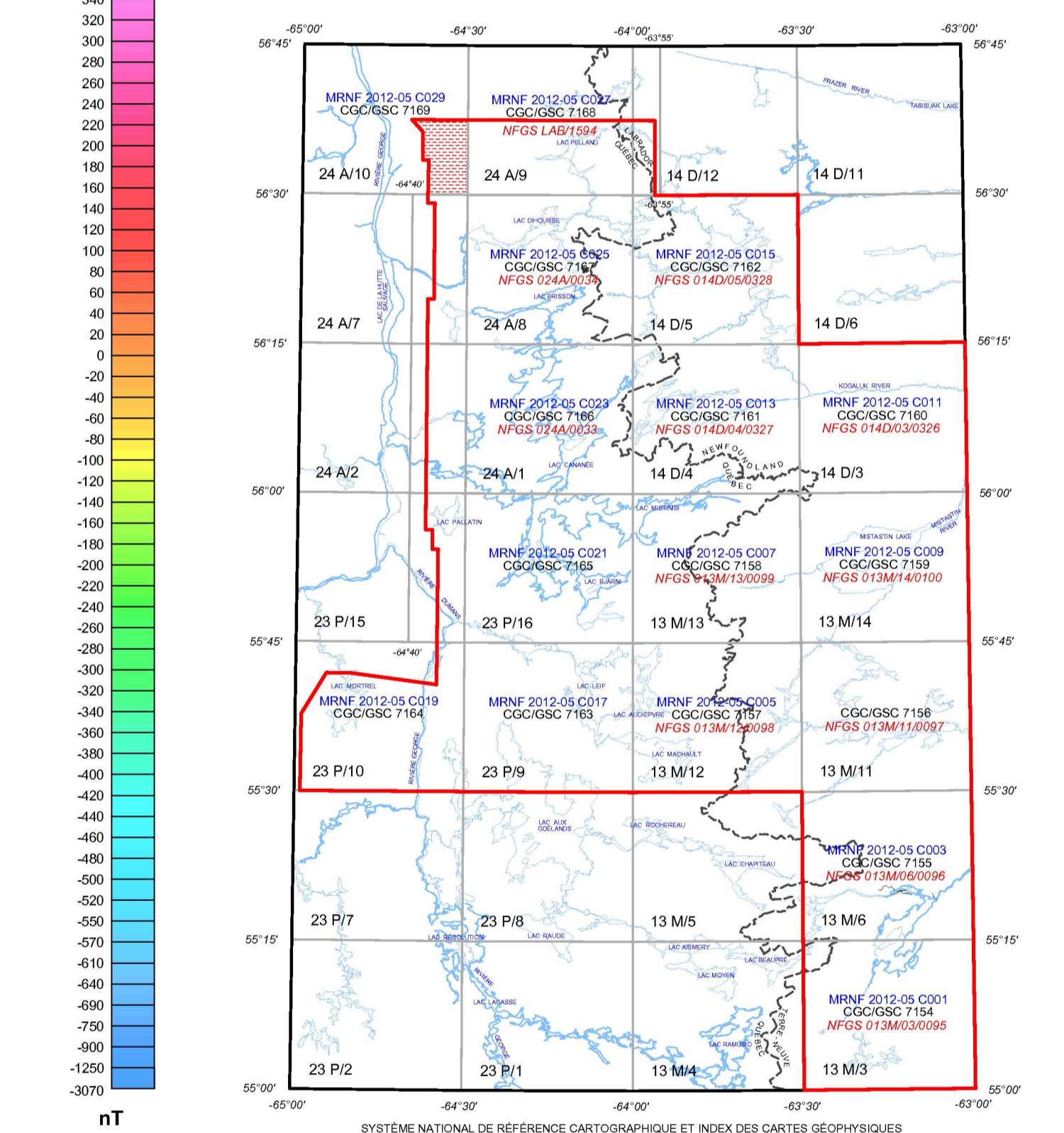
Digital versions of this map can be downloaded, at no charge, from Natural Resources Canada's Geoscience Data Repository (MIRAAGE) at <http://data.mnrc.gc.ca/miraage/>. Corresponding digital profile and gridded data as well as similar data for adjacent airborne geophysical surveys are available from Natural Resources Canada's Geoscience Data Repository for Aeromagnetic data at <http://data.mnrc.gc.ca/aeromag/>. The same products are also available, for a fee, from the Geophysical Data Centre, Geological Survey of Canada, 615 Booth Street, Ottawa, Ontario, K1A 0E9. Telephone: (613) 995-5308, email: info@data.mnrc.gc.ca.

This map and the corresponding digital geophysical data may also be obtained from the Ministère des Ressources naturelles et de la Faune du Québec. Web site: "Produits et Services en ligne" page at <http://www.mnrc.gc.ca/produits-services/lines.jsp>.

On peut aussi obtenir cette carte et les données géophysiques numériques correspondantes à partir de la section « Produits et services en ligne » du site Web du ministère des Ressources naturelles et de la Faune du Québec, à l'adresse <http://www.mnrc.gc.ca/produits-services/lines.jsp>.

LIGNES ISOMAGNÉTIQUES	ISOMAGNETIC LINES
1000 nT	1000 nT
250 nT	250 nT
50 nT	50 nT
10 nT	10 nT
Depression magnétique	Magnetic low

SYMBOLES PLANIMÉTRIQUES	PLANIMETRIC SYMBOLS
Courbe de niveau	Topographic Contour
Limite de territoire	Territory Boundary
Drainage	Drainage
Route	Road
Ligne de vol	Flight line



LEVÉ AÉROMAGNÉTIQUE DE LA RÉGION DU BATHOLITE DE MISTASTIN AEROMAGNETIC SURVEY MISTASTIN BATHOLITH

Ce levé aéromagnétique et la production de cette carte ont été financés conjointement par le programme « Géosciences de l'énergie et des minéraux (GEM) » et la quatrième phase de l'Initiative géoscientifique (IG4), qui sont des programmes du Secteur des sciences de la Terre, Ressources naturelles Canada.

This aeromagnetic survey and the production of this map were jointly funded by the Geo-mapping for Energy and Minerals (GEM) program and the fourth phase of the Targeted Geoscience Initiative (IG4), which are programs of the Earth Sciences Sector, Natural Resources Canada.



Auteurs : R. Dumont et A. Jones
Acquisition et compilation des données et production des cartes par Geo Data Solutions GDS Inc., Laval (Québec)
Gestion et supervision du projet par la Commission géologique du Québec, Ottawa (Ontario)

DOSSIER PUBLIC 7169 DE LA CGC / GSC OPEN FILE 7169
MINISTÈRE DES RESSOURCES NATURELLES ET DE LA FAUNE DU QUÉBEC, DP 2012-05 C029

LEVÉ AÉROMAGNÉTIQUE DE LA RÉGION DU BATHOLITE DE MISTASTIN
AEROMAGNETIC SURVEY MISTASTIN BATHOLITH
SNRC 24 A/10 / NTS 24 A/10
QUÉBEC / QUEBEC

COMPOSANTE RÉSIDUELLE DU CHAMP MAGNÉTIQUE TOTAL
RESIDUAL TOTAL MAGNETIC FIELD

Échelle 1/50 000 - Scale 1: 50 000
kilomètres 1 2 3 4 5 kilomètres

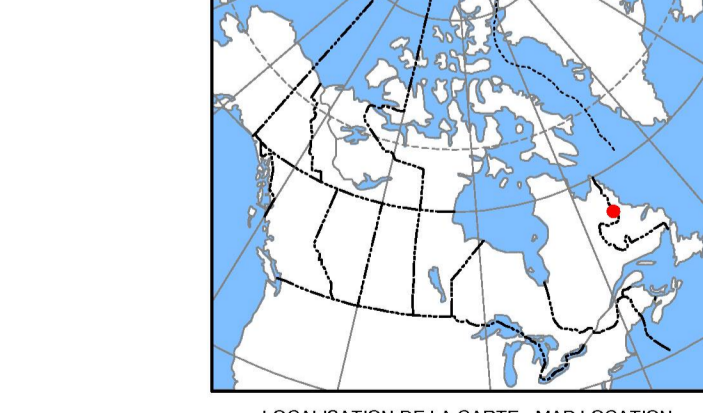
Projection Transverse Universelle de Mercator
Système de référence géospatiale nord-américain, 1983
© Her Majesty in Right of Canada 2012

Authors: R. Dumont and A. Jones
Data acquisition and compilation and map production by Geo Data Solutions GDS Inc., Laval, Québec.
Contract and project management by the Geological Survey of Canada, Ottawa, Ontario.

Échelle 1/50 000 - Scale 1: 50 000
kilometers 1 2 3 4 5 kilometers

Projection Transverse Universelle de Mercator
North American Datum 1983
© Her Majesty in Right of Canada 2012

Équidistance des courbes topographiques : 10 mètres
Topographic Contour Interval: 10 meters



LOCALISATION DE LA CARTE - MAP LOCATION

SOMMAIRE DES FEUILLETS / MAP SHEET SUMMARY	
Feuille / Sheet	CARTE / MAP
1-	Composante résiduelle du champ magnétique total Residual Total Magnetic Field
2-	Dérivée première verticale du champ magnétique First Vertical Derivative of the Magnetic Field

DOSSIER PUBLIC OPEN FILE 7169
COMMISSION GÉOLOGIQUE DU QUÉBEC / GEOLOGICAL SURVEY OF CANADA
2012
FEUILLET 1 DE 2 SHEET 1 OF 2

Les publications de cette série ne sont pas revuées; elles sont publiées telles que soumises par l'auteur.
Publications in this series have not been edited; they are released as submitted by the author.

Ministère des Ressources naturelles et de la Faune du Québec
DP 2012-05 C029

Notation bibliographique conseillée :
Dumont, R. et Jones, A., 2012.
Levée aéromagnétique de la région du Batholite de Mistastin, SNRC 24 A/10, Québec: Commission géologique du Québec, Ministère des Ressources naturelles et de la Faune du Québec, DP 2012-05 C029; échelle 1:50 000.

Recommended citation:
Dumont, R. and Jones, A., 2012.
Aeromagnetic Survey Mistastin Batholith, NTS 24 A/10, Québec: Geological Survey of Canada, Open File 7169; Ministère des Ressources naturelles et de la Faune du Québec, DP 2012-05 C029; scale 1:50 000.