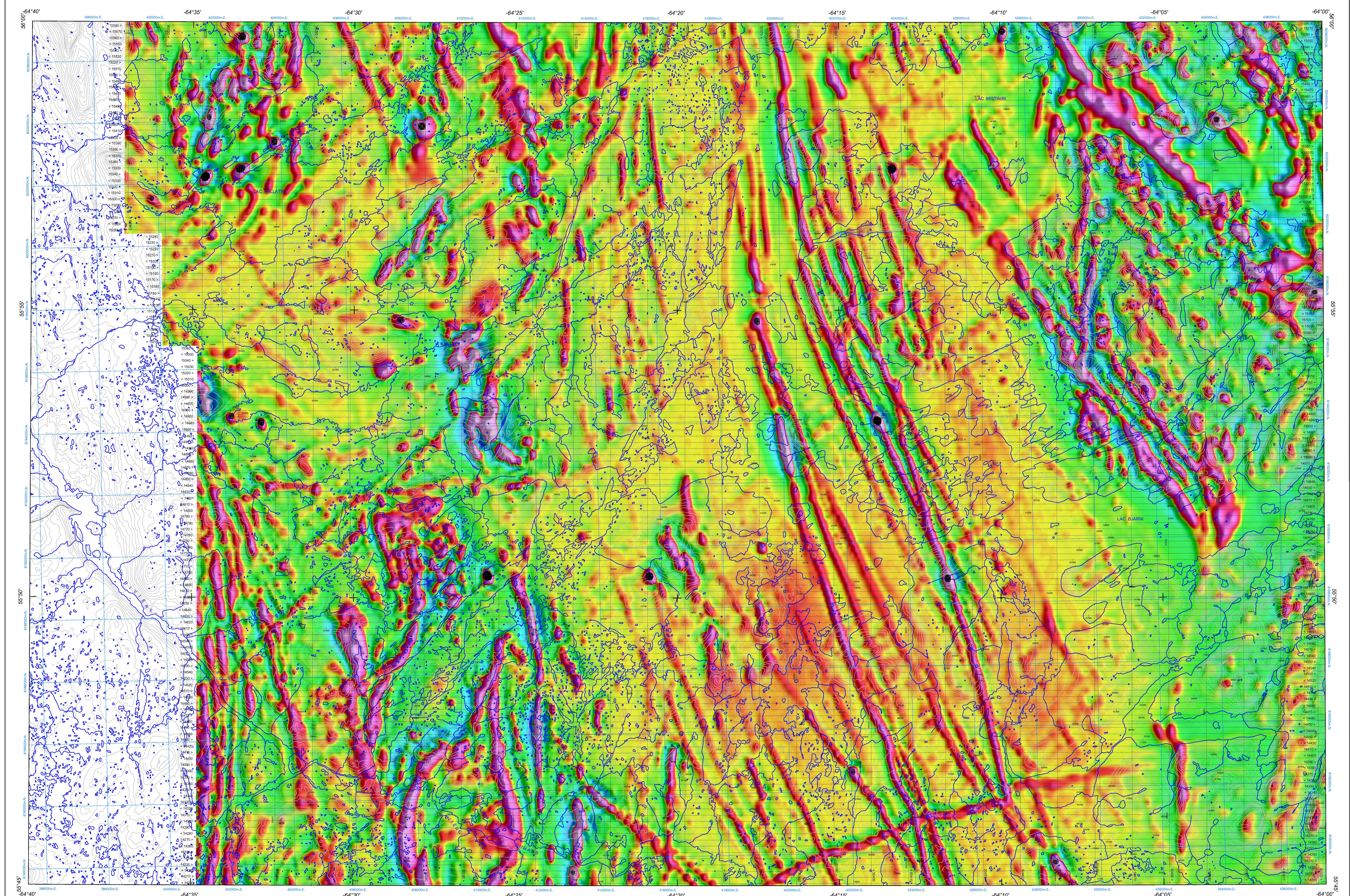


DÉRIVÉE PREMIÈRE VERTICALE DU CHAMP MAGNÉTIQUE

FIRST VERTICAL DERIVATIVE OF THE MAGNETIC FIELD



Dérivée première verticale du champ magnétique / First Vertical Derivative of the Magnetic Field

Cette carte de la dérivée première verticale du champ magnétique a été compilée à partir de données acquises lors d'un levé aéromagnétique effectué par Geo Data Solutions GDS Inc. et Canada Geoscience International pendant la période du 16 février au 16 avril 2012. Les données ont été recueillies au moyen d'un système de mesure de champ magnétique à faisceau partagé (sensibilité de 0,005 nT) installé dans le fuselage d'un avion de ligne...

La dérivée première verticale du champ magnétique représente le taux de variation du champ magnétique en fonction de la direction. Le calcul de la dérivée première verticale supprime les composantes de grande longueur d'onde du champ magnétique et améliore considérablement la résolution des anomalies approchées ou superposées. Une des propriétés des cartes de la dérivée première verticale est la réduction des anomalies approchées ou superposées. Une des propriétés des cartes de la dérivée première verticale est la réduction des anomalies approchées ou superposées.

Coefficients de corrélation Keating
Cette technique de reconnaissance de forme (Keating, 1965) pour l'identification d'anomalies plus ou moins circulaires consiste à calculer le coefficient de corrélation dans une fenêtre mobile entre le modèle d'une anomalie d'un cylindre vertical et les données magnétiques de la grille. Les résultats qui ont un coefficient de corrélation supérieur à un seuil de 80% sont montrés sous forme de cercles dont la dimension reflète leur valeur de corrélation. Les cercles les plus favorables sont colorés en fonction de leur valeur de corrélation.

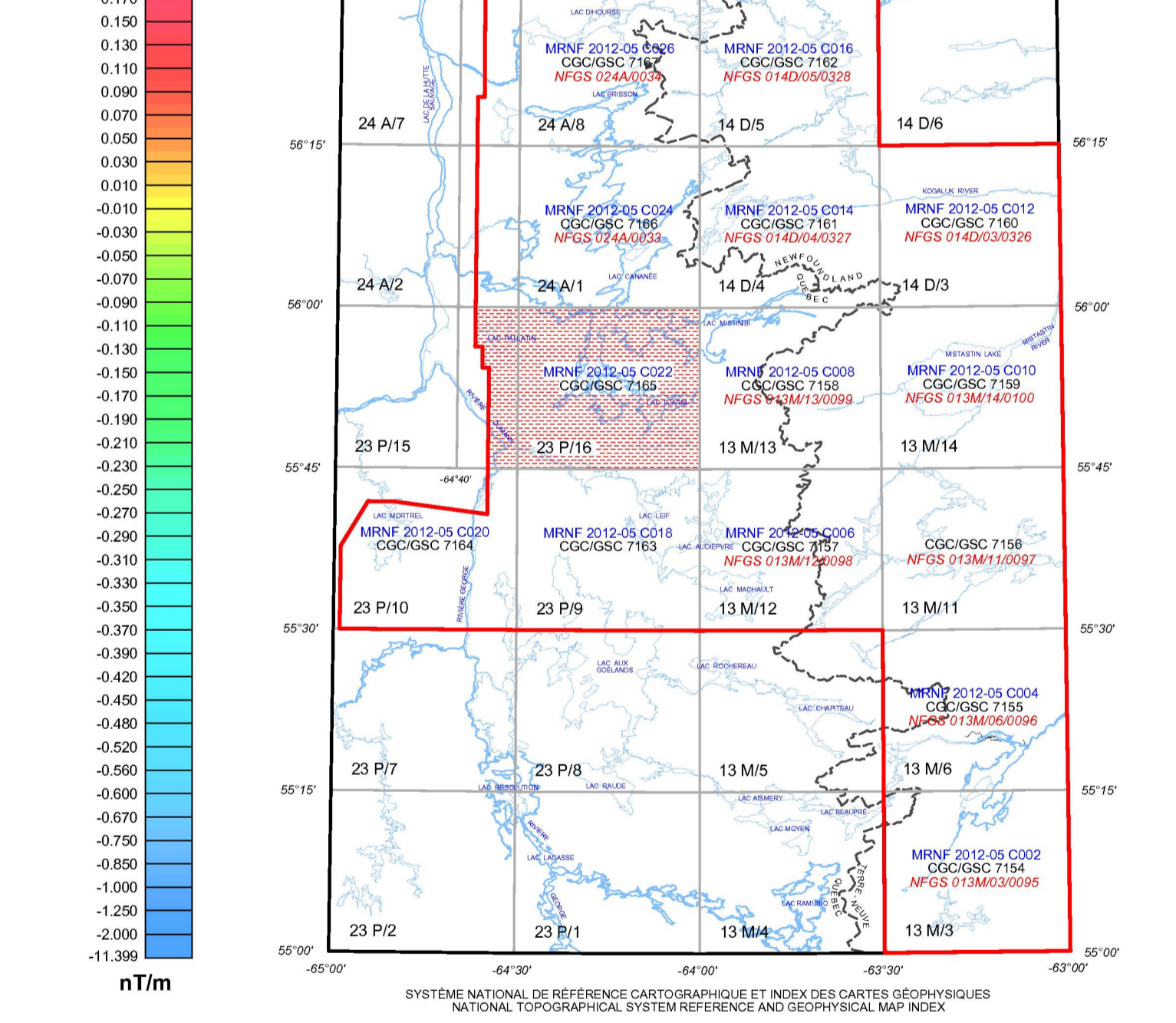
On peut télécharger gratuitement des versions numériques de cette carte depuis le site Web de l'Entrepôt de données géoscientifiques de Ressources naturelles Canada à l'adresse Web: http://data.mnrc.gc.ca/mnrc/. Les données numériques complémentaires en format grid et map, ainsi que des données similaires issues des levés géophysiques aéroportés adjacents, sont disponibles sur le site Web de l'Entrepôt de données géoscientifiques de Ressources naturelles Canada à l'adresse Web: http://data.mnrc.gc.ca/mnrc/. On peut se procurer les mêmes produits, moyennant des frais, en s'adressant au Centre des données géoscientifiques de la Commission géologique du Canada, 615, rue Booth, Ottawa (Ontario) K1A 0G8, Tél. (613) 965-5326, courriel: info@data.mnrc.gc.ca.

On peut aussi obtenir cette carte et les données géophysiques numériques complémentaires à partir de la section «Produits et services en ligne» du site Web du ministère des Ressources naturelles de la Faune Québec à l'adresse: http://www.mnf.gouv.qc.ca/produits-services/lines.jsp.

References / Références
Hood, P. J., 1965. Gradient measurements in aeromagnetic surveying. Geophysics, v. 30, p. 891-902.
Keating, P., 1965. A simple technique to identify magnetic anomalies due to kimberlite pipes. Exploration and mining geology, v. 4, no. 2, p. 121-125.

Table with 2 columns: COEFFICIENTS KEATING and KEATING COEFFICIENTS. It lists correlation percentages (90%, 85%, 80%) and symbols for positive and negative correlation.

Table with 2 columns: SYMBOLES PLANIMÉTRIQUES and PLANIMETRIC SYMBOLS. It lists symbols for contour lines, drainage, roads, and flight lines.



LEVÉ AÉROMAGNÉTIQUE DE LA RÉGION DU BATHOLITE DE MISTASTIN / AEROMAGNETIC SURVEY MISTASTIN BATHOLITH

DOSSIER PUBLIC OPEN FILE 7165 / COMMISSION GÉOLOGIQUE DU CANADA / GEOLOGICAL SURVEY OF CANADA / 2012. Includes information about the author, publisher, and contact details.

Le levé aéromagnétique et la production de cette carte ont été financés conjointement par le programme «Géosciences de l'énergie et des minéraux» (GEM) et le cadre de référence de l'Initiative géoscientifique (IGS), qui fait partie du programme de soutien de la Terre, Ressources naturelles Canada.

Auteurs : R. Dumont et A. Jones
Acquisition et compilation des données et production des cartes par Geo Data Solutions GDS Inc., Laval, Québec.
Gestion et supervision du projet par la Commission géologique du Canada, Ottawa (Ontario).

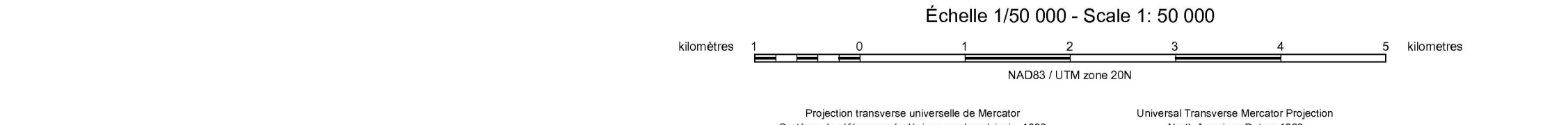


Projet financé conjointement par le Ministère des Ressources naturelles et de la Faune Québec et le Ministère des Ressources naturelles et de la Faune du Québec.
Données géoscientifiques fournies par la Commission géologique du Canada, Ressources naturelles Canada.
Digital topographic data provided by Geomatics Canada, Natural Resources Canada.

DOSSIER PUBLIC 7165 DE LA CGC / GSC OPEN FILE 7165
MINISTÈRE DES RESSOURCES NATURELLES ET DE LA FAUNE DU QUÉBEC, DP 2012-05 C022

LEVÉ AÉROMAGNÉTIQUE DE LA RÉGION DU BATHOLITE DE MISTASTIN
AEROMAGNETIC SURVEY MISTASTIN BATHOLITH
SNRC 23 P116 et partie de 23 P115 / NTS 23 P116 and part of 23 P115
QUÉBEC / QUEBEC

DÉRIVÉE PREMIÈRE VERTICALE DU CHAMP MAGNÉTIQUE
FIRST VERTICAL DERIVATIVE OF THE MAGNETIC FIELD



Projection horizontale universelle de Mercator / North American Datum 1983
Universal Transverse Mercator Projection / North American Datum 1983
© Her Majesty the Queen in Right of Canada 2012

Échelle 1/50 000 - Scale 1: 50 000

Auteurs : R. Dumont et A. Jones
Data acquisition and compilation and map production by Geo Data Solutions GDS Inc., Laval, Québec.
Contract and project management by the Geological Survey of Canada, Ottawa, Ontario.

Projet financé conjointement par le Ministère des Ressources naturelles et de la Faune Québec et le Ministère des Ressources naturelles et de la Faune du Québec.
Données géoscientifiques fournies par la Commission géologique du Canada, Ressources naturelles Canada.
Digital topographic data provided by Geomatics Canada, Natural Resources Canada.

Projet financé conjointement par le Ministère des Ressources naturelles et de la Faune Québec et le Ministère des Ressources naturelles et de la Faune du Québec.
Données géoscientifiques fournies par la Commission géologique du Canada, Ressources naturelles Canada.
Digital topographic data provided by Geomatics Canada, Natural Resources Canada.

Échelle 1/50 000 - Scale 1: 50 000

Auteurs : R. Dumont et A. Jones
Data acquisition and compilation and map production by Geo Data Solutions GDS Inc., Laval, Québec.
Contract and project management by the Geological Survey of Canada, Ottawa, Ontario.

Projet financé conjointement par le Ministère des Ressources naturelles et de la Faune Québec et le Ministère des Ressources naturelles et de la Faune du Québec.
Données géoscientifiques fournies par la Commission géologique du Canada, Ressources naturelles Canada.
Digital topographic data provided by Geomatics Canada, Natural Resources Canada.

Projet financé conjointement par le Ministère des Ressources naturelles et de la Faune Québec et le Ministère des Ressources naturelles et de la Faune du Québec.
Données géoscientifiques fournies par la Commission géologique du Canada, Ressources naturelles Canada.
Digital topographic data provided by Geomatics Canada, Natural Resources Canada.