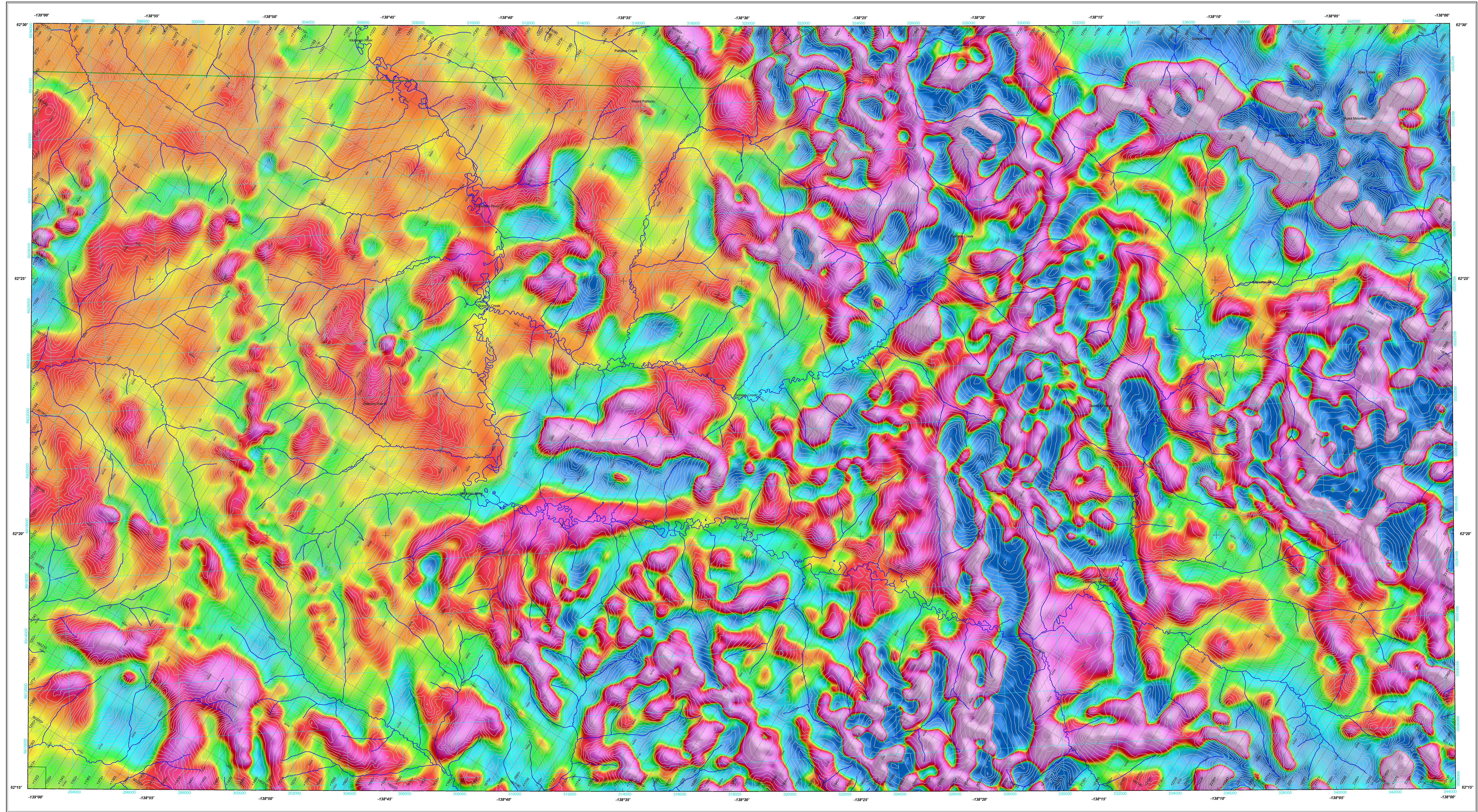


GEOPHYSICAL SERIES / FIRST VERTICAL DERIVATIVE OF THE MAGNETIC FIELD



First Vertical Derivative of the Magnetic Field
This map of the first vertical derivative of the magnetic field was derived from data acquired during an aeromagnetic survey conducted by Geotek Airborne Surveys during the period from January 29 and March 22, 2011.

Digital versions of this map, as well as corresponding digital profiles and gridded data, may also be obtained from Geoscience Information and Sales, Yukon Geological Survey, Government of Yukon, P.O. Box 3703 (K102), Whitehorse, Yukon, Y1A 2C8.

Digital versions of this map, as well as corresponding digital profiles and gridded data, may also be obtained from Geoscience Information and Sales, Yukon Geological Survey, Government of Yukon, P.O. Box 3703 (K102), Whitehorse, Yukon, Y1A 2C8.

Dérivée première verticale du champ magnétique

Cette carte de la dérivée première verticale du champ magnétique a été dressée à partir de données acquises lors d'un levé aéromagnétique effectué par la société Geotek Airborne Surveys pendant le période du 29 janvier au 22 mars 2011. Les données ont été recueillies au moyen de magnétomètres à registre de données à balayage partagé (sensibilité de 0,005 nT) installés dans chacune des poutres de queue de deux aéronefs Piper Navajo.

On peut télécharger gratuitement, depuis l'Entrepôt de données géoscientifiques de Ressources naturelles Canada à l'adresse Web http://gsc.nrc.ca/collections/, des versions numérotées de cette carte, des données numériques correspondantes en format profil et en format maille ainsi que des données similaires issues des levés aéromagnétiques adjacents.

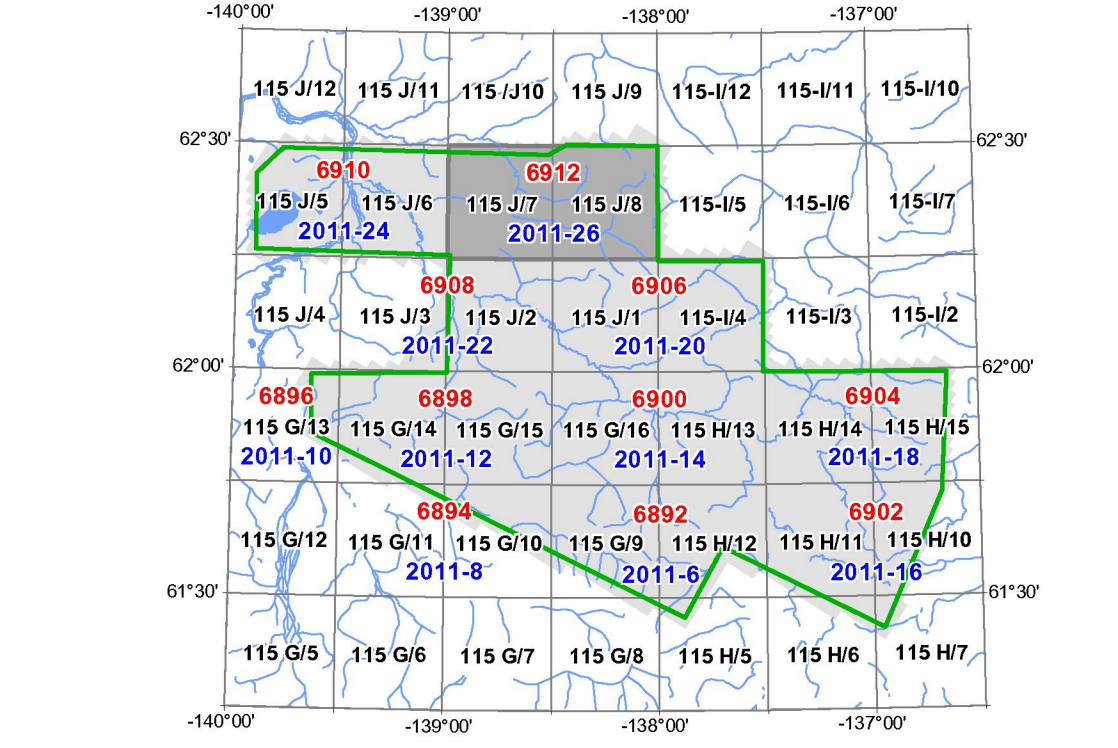
Des versions numérotées de cette carte, ainsi que des données numériques correspondantes en format profil et en format maille, peuvent également être obtenues au Geoscience Information and Sales, Commission géologique du Yukon, Gouvernement du Yukon, C.P. 3703 (K102), Whitehorse (Yukon), Y1A 2C8.

References/Références

Hood, P.J., 1965. Gradient measurements in aeromagnetic surveying. Geophysics, v. 30, p. 891-902.

PLANIMETRIC SYMBOLS / SYMBOLES PLANIMÉTRIQUES table with symbols for Topographic contour, Road, Building, Flight line, Project limit, and their French equivalents.

GSC open file numbers in red / Numéros de dossiers publics de la CGC en rouge



NATIONAL, TOPOGRAPHIC SYSTEM REFERENCE AND GEOPHYSICAL MAP INDEX / SYSTÈME NATIONAL DE RÉFÉRENCE TOPOGRAPHIQUE ET INDEX DES CARTES GÉOPHYSIQUES

AEROMAGNETIC SURVEY OF THE NISLING RIVER AREA / LEVÉ AÉROMAGNÉTIQUE DE LA RÉGION DE LA RIVIÈRE NISLING

TOPOGRAPHIC CONTOUR INTERVAL: 30 METERS

This aeromagnetic survey and the production of this map were funded by the Geo-mapping for Energy and Minerals (GEM) Program of the Earth Sciences Sector, Natural Resources Canada.

Ce levé aéromagnétique et la production de cette carte ont été financés par le programme Géomappage de l'énergie et des minéraux (GEM) du Secteur des sciences de la Terre, Ressources naturelles Canada.

GSC OPEN FILE 6912 / DOSSIER PUBLIC 6912 DE LA CGC / YGS OPEN FILE 2011-26 / DOSSIER PUBLIC 2011-26 DE LA CGY

FIRST VERTICAL DERIVATIVE OF THE MAGNETIC FIELD / DERIVÉE PREMIÈRE VERTICALE DU CHAMP MAGNÉTIQUE

AEROMAGNETIC SURVEY OF THE NISLING RIVER AREA / LEVÉ AÉROMAGNÉTIQUE DE LA RÉGION DE LA RIVIÈRE NISLING

NTS 115 J7, 8 / SNRC 115 J7, 8 / YUKON

Scale 1:50 000 - Échelle 1/50 000

Authors: F. Kiss and M. Coyle

Data acquisition, compilation and map production by Geotek Airborne Surveys, Saskatoon, Saskatchewan. La gestion et la supervision du projet ont été effectuées par la Commission géologique du Canada, Ottawa, Ontario.

Acquisition, compilation et production de la carte par Geotek Airborne Surveys, Saskatoon, Saskatchewan. La gestion et la supervision du projet ont été effectuées par la Commission géologique du Canada, Ottawa, Ontario.

Geotek Airborne Surveys, Saskatoon, Saskatchewan. Commission géologique du Canada, Ressources naturelles Canada.



Table with 2 columns: OPEN FILE DOSSIER PUBLIC (6912 / 2011-26) and their respective dates (2011).

Recommended citation: Kiss, F. and Coyle, M., 2011. First vertical derivative of the magnetic field. Aeromagnetic Survey of the Nisling River Area, NTS 115 J7, 8, Yukon. Geological Survey of Canada, Open File 6912, Yukon Geological Survey, Open File 2011-26, scale 1:50 000.

Notation bibliographique conseillée: Kiss, F. et Coyle, M., 2011. Dérivée première verticale du champ magnétique. Levé aéromagnétique de la région de la rivière Nisling, SNRC 115 J7, 8, Yukon. Commission géologique du Canada, Dossier public 6912, Commission géologique du Yukon, Dossier public 2011-26, échelle 1:50 000.