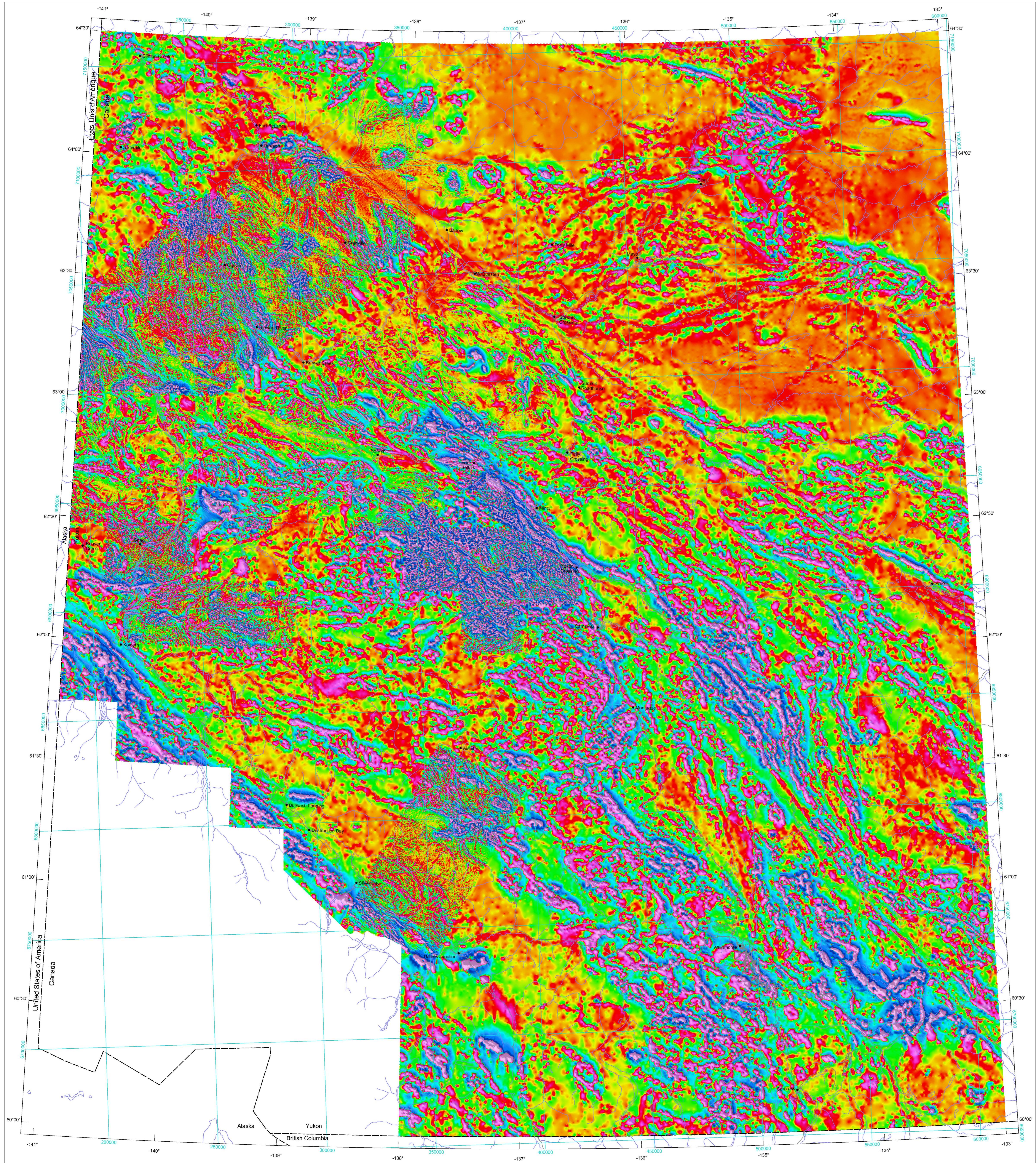


GEOPHYSICAL SERIES / SÉRIE DES CARTES GÉOPHYSIQUES
FIRST VERTICAL DERIVATIVE OF THE MAGNETIC FIELD / DÉRIVÉE PREMIÈRE VERTICALE DU CHAMP MAGNÉTIQUE

SÉRIE DES CARTES GÉOPHYSIQUES
DÉRIVÉE PREMIÈRE VERTICALE DU CHAMP MAGNÉTIQUE



Descriptive Notes

Data used in this regional compilation includes recent data from high-resolution aeromagnetic surveys flown between 1993 and 2010 as well as part of the regional Canada Resource Total Field Compilation, 1962-1962. Apparent mismatches between high-resolution survey blocks are a result of differing line spacings, flight altitudes and equipment platforms. Helicopter surveys were flown at a constant height and fixed wing aircraft surveys were flown at a nominal terrain clearance. A more detailed map of just the high-resolution aeromagnetic surveys is also available (CGC Open File 6841). The high-resolution surveys include:

| Survey | Year | Line Spacing | Height | Survey Type |
|-----------------------------|-----------|--------------|--------|-------------|
| 1. Klumne | 2010 | 400 m | 100 m | Helicopter |
| 2. Northern Stevenson Ridge | 2009 | 400 m | 100 m | Avion |
| 3. McQueenen | 2009 | 400 m | 150 m | Fixed wing |
| 4. Central Stevenson Ridge | 2008 | 400 m | 60 m | Fixed wing |
| 5. Southern Stevenson Ridge | 2008 | 400 m | 125 m | Helicopter |
| 6. Minto | 2001 | 500 m | 120 m | Helicopter |
| 7. Stewart River | 2000-2001 | 400-500 m | 120 m | Helicopter |
| 8. Brewery Creek | 1997 | 250-500 m | 120 m | Helicopter |
| 9. Mount Nansen | 1994 | 500 m | 120 m | Helicopter |
| 10. Selwyn River | 1993 | 500 m | 120 m | Helicopter |

All surveys are statistically levelled to the Northern Stevenson Ridge survey.

Digital versions of this map, corresponding digital profile and gridded data, and similar data for adjacent aeromagnetic surveys can be downloaded, at no charge, from Natural Resources Canada's Geoscience Data Repository for Aeromagnetic Data at <http://gdr.mcg.gc.ca>. The same products are available, for a fee, from the Geophysical Data Centre, Geological Survey of Canada, 615 Booth Street, Ottawa, Ontario K1A 0E9. Telephone: (613)965-3526, email: info@agm.mcg.gc.ca

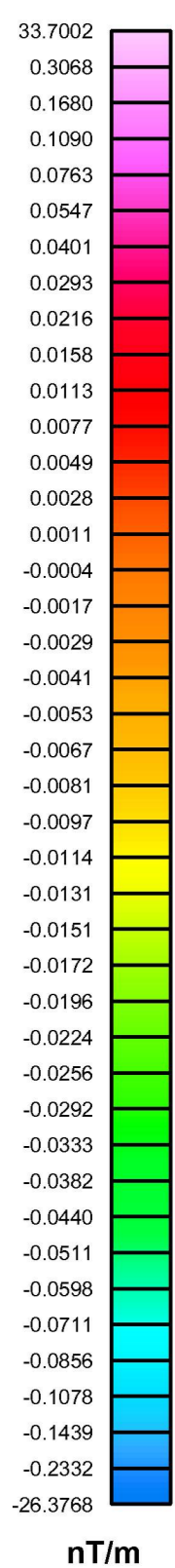
Notes Descriptives

Les données utilisées pour cette compilation régionale proviennent en partie de récents levés aéromagnétiques à haute résolution exécutés entre 1993 et 2010 pour la Commission géologique du Canada et en partie de la compilation de la composante résiduelle régionale du champ magnétique total du Canada de 1962-1962. Les différences apparentes entre les blocs des levés à haute résolution sont principalement dues aux différences d'épaulement des lignes de vol, d'altitude de vol et de plate-forme de vol. Les levés exécutés par hélicoptère ont été effectués à altitude constante tandis que les levés exécutés par avion ont été effectués selon une élévation nominale. Une carte plus détaillée des levés aéromagnétiques à haute résolution seulement est aussi disponible (CGC Dossier public 6841). Les levés à haute résolution incluent :

| Levé | Année | Espacement des lignes | Hauteur | Type de Levé |
|-----------------------------|-----------|-----------------------|---------|--------------|
| 1. Klumne | 2010 | 400 m | 100 m | Hélicoptère |
| 2. Northern Stevenson Ridge | 2009 | 400 m | 100 m | Avion |
| 3. McQueenen | 2009 | 400 m | 150 m | Avion |
| 4. Central Stevenson Ridge | 2008 | 400 m | 60 m | Avion |
| 5. Southern Stevenson Ridge | 2008 | 400 m | 125 m | Hélicoptère |
| 6. Minto | 2001 | 500 m | 120 m | Hélicoptère |
| 7. Stewart River | 2000-2001 | 400-500 m | 120 m | Hélicoptère |
| 8. Brewery Creek | 1997 | 250-500 m | 120 m | Hélicoptère |
| 9. Mount Nansen | 1994 | 500 m | 120 m | Hélicoptère |
| 10. Selwyn River | 1993 | 500 m | 120 m | Hélicoptère |

Tous les levés sont statistiquement nivelés au levé Northern Stevenson Ridge.

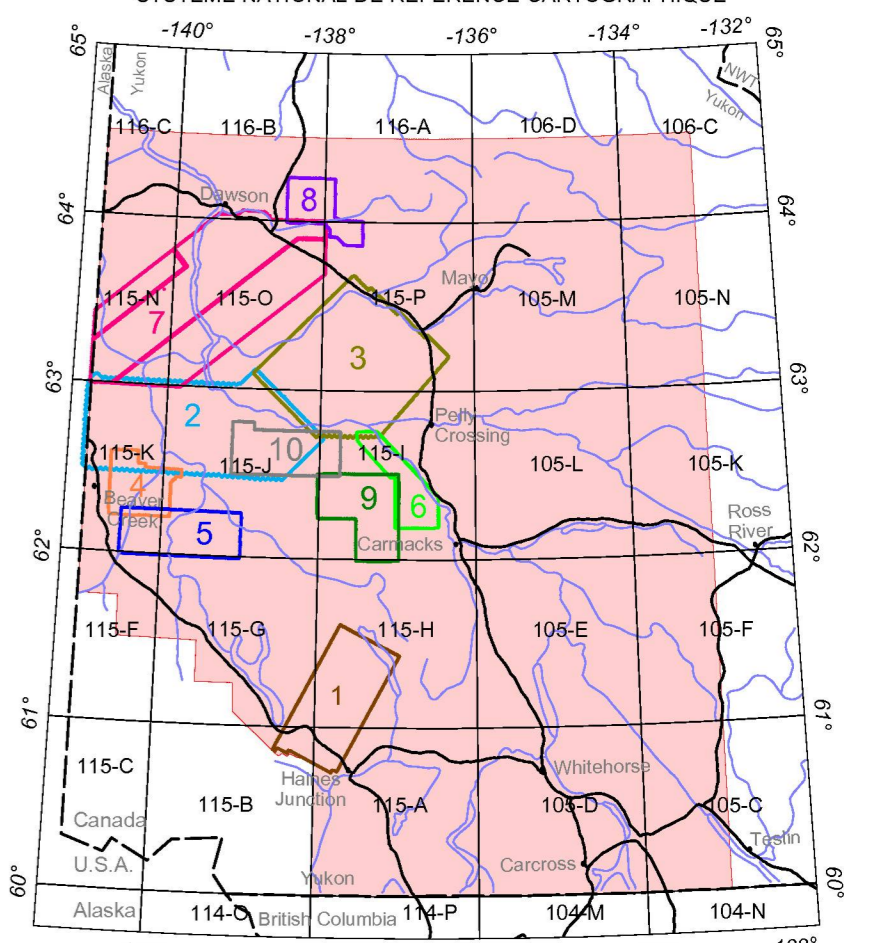
On peut télécharger gratuitement, depuis la section sur les Données aéromagnétiques de l'annuaire de données géoscientifiques de Ressources naturelles Canada à l'adresse Web <http://gdr.mcg.gc.ca>, des versions numériques de cette carte, des données numériques correspondantes en format profil et en format grille, ainsi que des données similaires issues des levés aéromagnétiques adjacents. On peut se procurer les mêmes produits, moyennant des frais, en s'adressant au Centre des données géophysiques de la Commission géologique du Canada, 615, rue Booth, Ottawa (Ontario) K1A 0E9. Téléphone: (613)965-3526, courriel: info@agm.mcg.gc.ca.



PLANIMETRIC SYMBOLS / SYMBOLES PLANIMÉTRIQUES

Drainage / Drainage
Roads / Routes

NATIONAL TOPOGRAPHIC SYSTEM REFERENCE / SYSTÈME NATIONAL DE RÉFÉRENCE CARTOGRAPHIQUE



Coloured numbers correspond to the survey area numbers in the descriptive notes table. Les numéros colorés correspondent aux numéros des blocs du levé dans le tableau des notes descriptives.

REGIONAL GEOPHYSICAL COMPILATION PROJECT, YUKON PLATEAU, YUKON / PROJET DE COMPILATION GÉOPHYSIQUE RÉGIONALE, PLATEAU DU YUKON, YUKON

OPEN FILE / DOSSIER PUBLIC 6840
GEOLOGICAL SURVEY OF CANADA / COMMISSION GÉOLOGIQUE DU CANADA
2011
SHEET 2 OF 2 / FEUILLET 2 DE 2

Recommended citation: Hayward, N. and Oneschuk, D., 2011. Geophysical Series. Regional Geophysical Compilation Project, Yukon Plateau, Yukon, Parts of NTS 105, 106, 115 and 116. Geological Survey of Canada, Open File 6840; scale 1:750 000.

Notation bibliographique conseillée: Hayward, N. et Oneschuk, D., 2011. Série des cartes géophysiques. Projet de compilation géophysique régionale, plateau du Yukon, Yukon, Parties de NTS 105, 106, 115 et 116. Commission géologique du Canada, Dossier public 6840; échelle 1:750 000.

GSC OPEN FILE 6840 / DOSSIER PUBLIC 6840 DE LA CGC

GEOPHYSICAL SERIES / SÉRIE DES CARTES GÉOPHYSIQUES

REGIONAL GEOPHYSICAL COMPILATION PROJECT, YUKON PLATEAU, YUKON / PROJET DE COMPILATION GÉOPHYSIQUE RÉGIONALE, PLATEAU DU YUKON, YUKON

Parts of NTS 105, 106, 115 and 116 / SNRC parties de 105, 106, 115 et 116

FIRST VERTICAL DERIVATIVE OF THE MAGNETIC FIELD / DÉRIVÉE PREMIÈRE VERTICALE DU CHAMP MAGNÉTIQUE

Scale 1:750 000 - Échelle 1/750 000
kilomètres 0 10 20 30 40 50 60 kilomètres

NAD83 / UTM zone 8N
Projection transverse Mercator / Projection North American Datum 1983
Système de référence géodésique nord-américain, 1983
© Her Majesty the Queen in Right of Canada 2011
© 2011, tous droits réservés. Données géographiques fournies par le Centre des données géophysiques de la Commission géologique du Canada, Ressources naturelles Canada.

Auteurs : N. Hayward et D. Oneschuk
La compilation des données a été effectuée par la Commission géologique du Canada, Vancouver, Colombie-Britannique. La production des cartes a été effectuée par la Commission géologique du Canada, Ottawa, Ontario.

