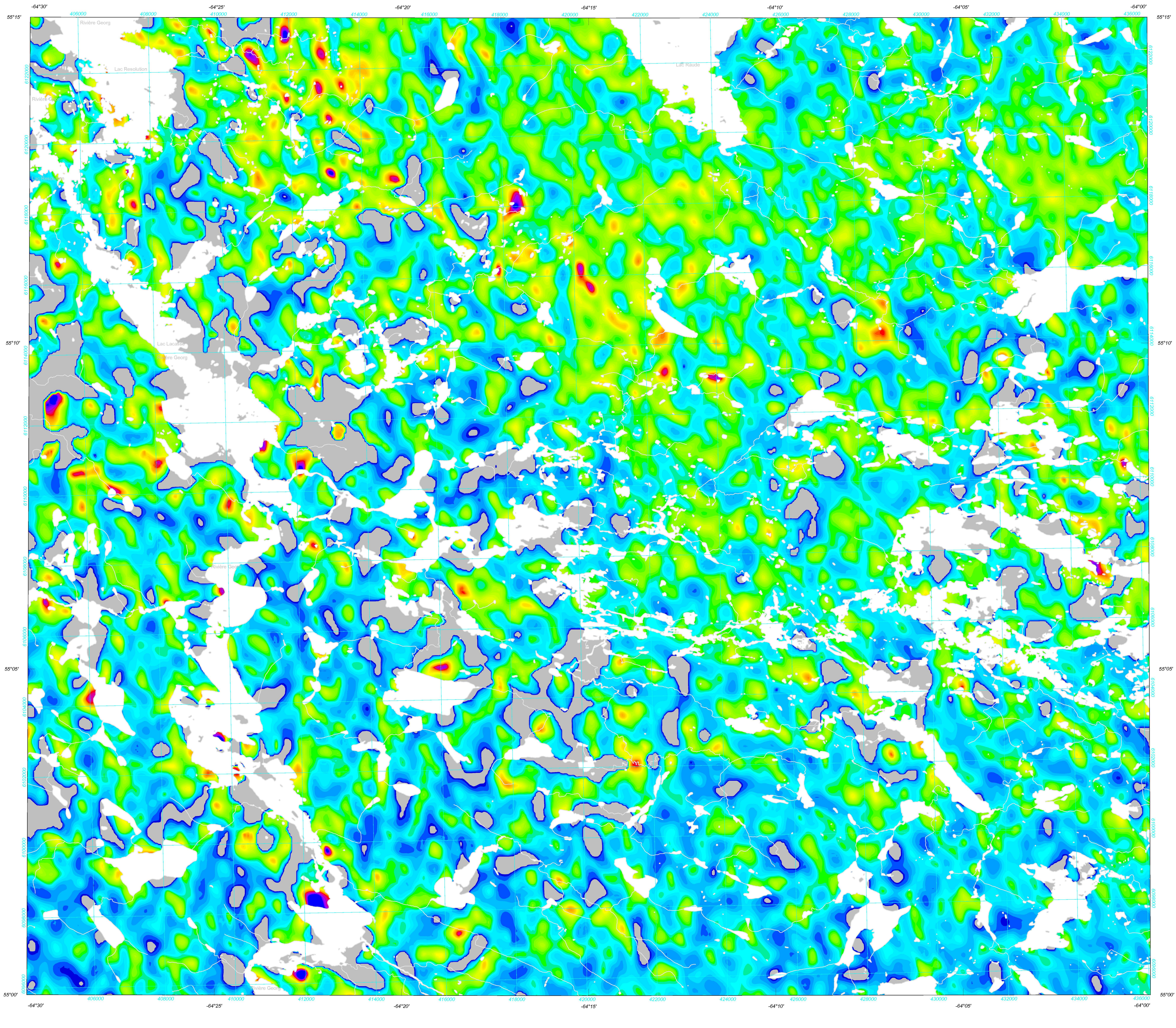


SÉRIE DES CARTES GÉOPHYSIQUES  
URANIUM / POTASSIUM



Un levé géophysique aérien combinant l'acquisition de données quantitatives de spectrométrie gamma et de données magnétiques a été réalisé, par la société Figuro Airborne Surveys, à l'est de Schefferville, dans des régions de Terre-Neuve et Labrador ainsi qu'au Québec. Le levé a été effectué du 24 mai au 30 août 2009, à bord de deux avions Cessna 208B Caravan immatriculés C-GNCA et C-GFVJ ainsi qu'un avion Cessna 441 Triumphant C-FYAU. L'assèchement nominal des lignes de vol était de 200 m et celui des lignes de contrôle de 200 m, alors que l'altitude nominale de levé était de 80 m au-dessus du sol et que la vitesse était de 200 à 270 km/h. Les lignes de vol étaient orientées à 180° et les lignes de contrôle leur étaient perpendiculaires. La trajectoire de vol a été restituée par l'application après le vol de corrections différentielles aux données brutes enregistrées avec un récepteur GPS.

Données de spectrométrie gamma

Les mesures du rayonnement gamma ont été effectuées à l'aide d'un spectromètre gamma Exploration GR820 utilisant dix (C-GFVJ et C-FYAU) ou quatorze (C-GNCA) cristaux de NaI (11 de 102 x 102 x 406 mm. Le principal réseau de capteurs se composait de huit (C-GFVJ et C-FYAU) ou douze (C-GNCA) cristaux (volume total de 33,6 et 50,4 litres respectivement). Deux cristaux (volume total de 8,4 litres), protégés par le réseau principal, ont été utilisés pour détecter les variations du rayonnement naturel causées par le radon atmosphérique. Le dispositif permettait de faire un suivi constant des pics du thorium pour chacun des cristaux et, au moyen d'un algorithme d'ajustement gaussien par la méthode des moindres carrés, de compenser le gain pour chacun des cristaux.

Le potassium est mesuré directement à partir des photons gamma de 1460 keV émis par le <sup>40</sup>K, tandis que l'uranium et le thorium sont mesurés indirectement à partir des photons gamma émis par des produits de fission (<sup>214</sup>Pb pour l'uranium et <sup>214</sup>Pb pour le thorium). Bien que ces radionucléides de fission se trouvent dans leur chaîne respective de désintégration, on presume qu'ils sont en équilibre avec leur radionucléide père, ainsi, les mesures spectrométriques du rayonnement gamma de l'uranium et du thorium sont désignées comme des équivalents d'uranium et des équivalents de thorium, soit 4U et 4Th. Les plages d'énergie utilisées pour mesurer le potassium, l'uranium et le thorium sont respectivement de 1 370 à 1 570 keV, de 1 660 à 1 860 keV et de 2 410 à 2 810 keV.

Les spectres du rayonnement gamma ont été enregistrés pendant des intervalles d'une seconde. Pendant le traitement, les spectres ont été soumis à un étalonnage énergétique et les coups ont été corrigés dans les plages décrites ci-dessus. Les coups obtenus à l'aide des capteurs de radon ont été enregistrés dans la plage de 1 660 à 1 860 keV et le rayonnement à des énergies supérieures à 3 000 keV a été enregistré dans la plage du rayonnement continu. Les coups enregistrés dans les plages ont été corrigés pour tenir compte du temps mort, du rayonnement de fond et du rayonnement continu, de la radioactivité de l'aérien et des produits de désintégration du radon atmosphérique. Les données pour les plages ont ensuite été corrigées pour tenir compte de la diffusion spectrale dans le sol, l'air et les capteurs. Les corrections pour les écarts à la hauteur de vol prévue et les variations de température et de pression ont été effectuées avant la conversion en concentrations équivalentes au sol du potassium, de l'uranium et du thorium, en utilisant des facteurs déterminés par une comparaison avec des résultats obtenus lors de vols effectués au-dessus d'une bande d'étalement à Breckenridge, Québec. Les facteurs déterminés pour le potassium, l'uranium et le thorium étaient respectivement de 137,63 cps/ppm, 16,80 cps/ppm, et 1,07 cps/ppm pour C-GNCA; 79,86 cps/ppm, 7,32 cps/ppm, et 4,18 cps/ppm pour C-FYAU; et 91,10 cps/ppm, 10,18 cps/ppm, et 4,92 cps/ppm pour C-GFVJ.

Un filtre a été appliqué aux données corrigées, qui ont ensuite été interpolées suivant une grille à maille de 50 m. Les résultats d'un levé aérien de spectrométrie gamma représentent les concentrations moyennes des éléments à la surface, lesquelles sont influencées par la proportion relative de l'étalement, des affaissements, du couvert végétal, de la couverture neigeuse et d'eau de surface. Par conséquent, les concentrations mesurées sont habituellement plus faibles que les concentrations réelles dans le substratum rocheux. Le débit total de la dose absorbée par l'air, en nanograys à l'heure, a été déterminé d'après les coups mesurés dans la plage de 400 à 2 810 keV.

Données sur le champ magnétique

Le champ magnétique a été échantillonné 10 fois par seconde à l'aide d'un magnétomètre à vapeur de césium à faisceau partagé (sensibilité = 0,005 nT) rigoureusement fixé à l'aérien. Les différences de valeur du champ magnétique aux intersections des lignes de contrôle et des lignes de levé ont été analysées par ordinateur afin d'obtenir un jeu de données sur le champ magnétique mutuellement nivelées sur les lignes de vol. Ces valeurs nivelées ont ensuite été interpolées suivant une grille à maille de 50 m. Le champ géomagnétique international de référence (International Geomagnetic Reference Field (IGRF) défini à l'altitude moyenne de 817 m au-dessus de la mer fournie par les données GPS pour l'année 2009,5 a été soustrait. La soustraction de l'IGRF, qui représente le champ magnétique du noyau terrestre, fournit un composant résiduel relié à la magnétisation de la croûte.

La dérivée première verticale du champ magnétique représente le taux auquel varie le champ magnétique dans la verticale. Le calcul de la dérivée première verticale suppose les composantes du grand rayon d'onde du champ magnétique et améliore la résolution des anomalies magnétiques en unes des autres ou superposées. Une des propriétés des cartes de la dérivée première verticale est la coïncidence de l'isoagme de valeur zéro et des contacts verticaux aux hautes latitudes magnétiques (Hood, 1965).

Références

Hood, P.J., 1965. Gradient measurements in aeromagnetic surveying. *Geophysics*, v. 30, p. 891-902.

A quantitative gamma-ray spectrometric and aeromagnetic airborne geophysical survey was completed by Figuro Airborne Surveys east of Schefferville, over areas located in Newfoundland and Labrador and Québec. The survey was from May 24th to Aug 30th, 2009 using two Cessna 208B Caravan aircraft (C-GNCA and C-GFVJ) and one Cessna 441 Triumphant aircraft (C-FYAU). The nominal traverse and control line spacing were, respectively, 200 m and 1200 m, and the aircraft flew at a nominal terrain clearance of 80 m at an air speed between 200 and 270 km/h. Traverse lines were oriented 180° with orthogonal control lines. The flight path was recovered following post-flight differential corrections to raw data recorded by a Global Positioning System.

Gamma-ray Spectrometric Data

The airborne gamma-ray spectrometric measurements were made with an Exploration GR820 gamma-ray spectrometer using ten (C-GFVJ and C-FYAU) or fourteen (C-GNCA) 102 x 102 x 406 mm NaI (TI) crystals. The main detector array consisted of eight (C-GFVJ and C-FYAU) or twelve (C-GNCA) crystals (total volume 33.6 litres and 50.4 litres, respectively). Two crystals on all aircraft (total volume 8.4 litres), shielded by the main array, were used to detect variations in background radiation caused by atmospheric radon. The system constantly monitored the natural thorium peak for each crystal, and using a Gaussian least squares algorithm, adjusted the gain for each crystal.

Potassium is measured directly from the 1460 keV gamma-ray photons emitted by <sup>40</sup>K, whereas uranium and thorium are measured indirectly from gamma-ray photons emitted by daughter products (<sup>214</sup>Pb for uranium and <sup>214</sup>Pb for thorium). Although these daughters are far down their respective decay chains, they are assumed to be in equilibrium with their parents; thus gamma-ray spectrometric measurements of uranium and thorium are referred to as equivalent uranium and equivalent thorium, i.e. 4U and 4Th. The energy windows used to measure potassium, uranium and thorium are, respectively, 1370 - 1570 keV, 1660 - 1860 keV, and 2410 - 2810 keV.

Gamma-ray spectra were recorded at one-second intervals. During processing the spectra were energy calibrated, and the counts were accumulated into the windows described above. Counts from the radon detector were recorded in a 1660 - 1860 keV window and radiation at energies greater than 3000 keV was recorded in the cosmic window. The window counts were corrected for dead time, background activity from cosmic radioactivity of the aircraft and atmospheric radon decay products. The window data were then corrected for spectral scattering in the ground, air and detectors. Corrections for deviations from the planned terrain clearance and for variation of temperature and pressure were made prior to conversion to ground concentrations of potassium, uranium and thorium, using factors determined from flights over Breckenridge, Québec calibration range. The factors for potassium, uranium, and thorium were, respectively, 137.63 cps/ppm, 16.80 cps/ppm, and 1.07 cps/ppm for C-GNCA; 79.86 cps/ppm, 7.32 cps/ppm, and 4.18 cps/ppm for C-FYAU; and 91.10 cps/ppm, 10.18 cps/ppm, and 4.92 cps/ppm for C-GFVJ.

Corrected data were filtered and interpolated to a 50 m grid interval. The results of an airborne gamma-ray spectrometer survey represent the average surface concentrations that are influenced by varying amounts of outcrop, overburden, vegetation cover, soil moisture and surface water. As a result the measured concentrations are usually lower than the actual bedrock concentrations. The total air absorbed dose rate in nanograys per hour was produced from measured counts between 400 and 2810 keV.

Magnetic Data

The magnetic field was sampled 10 times per second using a split-beam cesium vapour magnetometer (sensitivity = 0.005 nT) rigidly mounted to the aircraft. Differences in magnetic values at the intersections of control and traverse lines were computer-analyzed to obtain a mutually leveled set of flight-line magnetic data. The leveled values were then interpolated to a 50 m grid. The International Geomagnetic Reference Field (IGRF) defined at the average GPS altitude of 817 m above sea level for the year 2009.5 was then removed. Removal of the IGRF, representing the magnetic field of the Earth's core, produces a residual component related essentially to magnetizations within the Earth's crust.

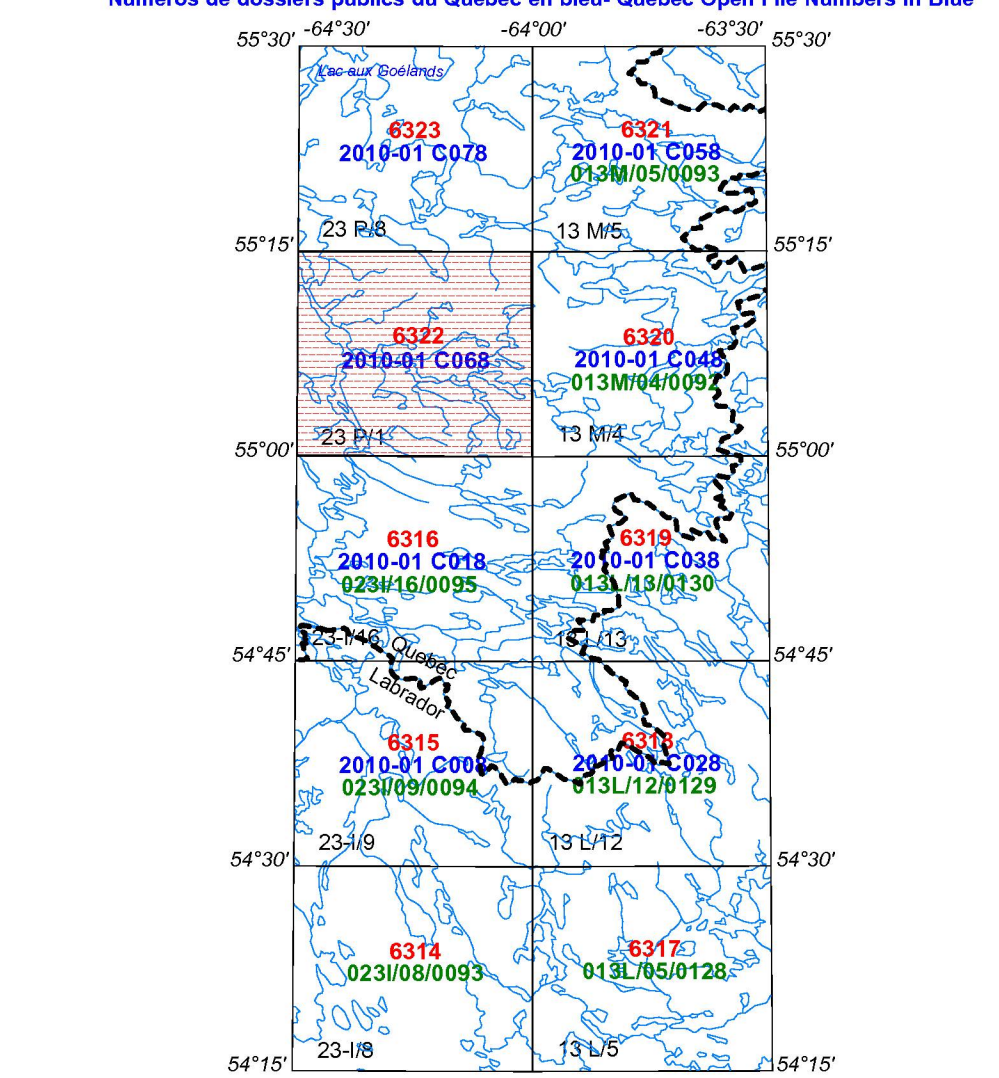
The first vertical derivative of the magnetic field is the rate of change of the magnetic field in the vertical direction. Computation of the first vertical derivative removes long-wavelength features of the magnetic field and significantly improves the resolution of closely spaced and superposed anomalies. A property of first vertical derivative maps is the coincidence of the zero-value contour with vertical contacts at high magnetic latitudes (Hood, 1965).

Références

Hood, P.J., 1965. Gradient measurements in aeromagnetic surveying. *Geophysics*, v. 30, p. 891-902.

SYMBOLS PLANIMÉTRIQUES	PLANIMETRIC SYMBOLS
Road	Roads
Railway	Railway
Power Line	Power Line
Drainage	Drainage

Numéros de dossiers publics de la CGC en rouge - GSC Open File Numbers in Red  
 Numéros de dossiers publics de Terre-Neuve et Labrador en vert - Newfoundland and Labrador Open File Numbers in Green  
 Numéros de dossiers publics du Québec en bleu - Québec Open File Numbers in Blue



SYSTÈME NATIONAL DE RÉFÉRENCE CARTOGRAPHIQUE ET NUMÉRIQUE DES CARTES GÉOPHYSIQUES  
 NATIONAL TOPOGRAPHIC SYSTEM REFERENCE AND GEOLOGICAL MAP INDEX

LEVÉ GÉOPHYSIQUE DU LAC RAMUSIO RÉGION DE SCHEFFERVILLE  
 LAKE RAMUSIO GEOPHYSICAL SURVEY SCHEFFERVILLE REGION

<p><b>SOMMAIRE DES FEUILLETS / MAP SHEET SUMMARY</b></p> <p>CGC Feuille / GSC Sheet</p> <p>1. Titre d'acquisition naturel des rayons gamma dans l'air / Natural Air Absorbed Dose Rate</p> <p>2. Potassium</p> <p>3. Uranium</p> <p>4. Thorium</p> <p>5. Uranium / Thorium</p> <p>6. Uranium / Potassium</p> <p>7. Thorium / Potassium</p> <p>8. Diagramme terrain des assèlements / Terrain Flattening Map</p> <p>9. Carte de la dérivée première verticale du champ magnétique total / Total First Vertical Derivative of the Magnetic Field</p> <p>10. Dérivée première verticale du champ magnétique / First Vertical Derivative of the Magnetic Field</p>	<p><b>DOSSIER PUBLIC / OPEN FILE</b></p> <p>6322</p> <p>CHANGEMENTS NUMÉRIQUES DU CANADA / GEOLOGICAL SURVEY OF CANADA</p> <p>2010</p> <p>Les données publiques sont des produits qui n'ont pas été publiés en format de publication officielle. / Open file products that have not gone through the official publication process.</p> <p>Ministère des Ressources naturelles et de la Faune du Québec / DP 2010-01 / 0368</p>
--	--

Notation bibliographique conseillée / Recommended citation:  
 Dumont, R., Fortin, R., Hefford, S., Dostaler, F., 2010. Série des cartes géophysiques, SNRC 23 P1. Levé géophysique du Lac Ramusio Région de Schefferville, Commission géologique du Canada, Dossier public 6322, Ministère des Ressources naturelles et de la Faune du Québec, DP 2010-01, échelle 1:50 000.

Notation bibliographique conseillée / Recommended citation:  
 Dumont, R., Fortin, R., Hefford, S., Dostaler, F., 2010. Géophysical Series, NTS 23 P1. Lake Ramusio Geophysical Survey Schefferville Region, Geological Survey of Canada, Open File 6322, Ministère des Ressources naturelles et de la Faune du Québec, DP 2010-01, scale 1:50 000.

LOCALISATION DE LA CARTE - MAP LOCATION

Ce levé aéroporté et la production de cette carte ont été financés par le programme de Géosciences de l'énergie et des minéraux (GEM) du Secteur des sciences de la Terre, Ressources naturelles Canada.

This airborne geophysical survey and the production of this map were funded by the Geosciences for Energy and Minerals (GEM) Program of the Earth Sciences Sector, Natural Resources Canada.

DOSSIER PUBLIC 6322 DE LA CGC / GSC OPEN FILE 6322  
 MINISTÈRE DES RESSOURCES NATURELLES ET DE LA FAUNE DU QUÉBEC DP 2010-01

SÉRIE DES CARTES GÉOPHYSIQUES / GEOPHYSICAL SERIES  
 SNRC 23 P1 / NTS 23 P1

LEVÉ GÉOPHYSIQUE DU LAC RAMUSIO RÉGION DE SCHEFFERVILLE  
 LAKE RAMUSIO GEOPHYSICAL SURVEY SCHEFFERVILLE REGION

URANIUM / POTASSIUM

Auteurs : R. Dumont, R. Fortin, S. Hefford et F. Dostaler

L'acquisition, la compilation des données ainsi que la production des cartes furent effectuées par Figuro Airborne Surveys, Ottawa, Ontario. La gestion et la supervision du projet furent effectuées par la Commission géologique du Québec, Ottawa, Ontario.

Authors: R. Dumont, R. Fortin, S. Hefford and F. Dostaler

Data acquisition, compilation and map production by Figuro Airborne Surveys, Ottawa, Ontario. Control and project management by the Geological Survey of Canada, Ottawa, Ontario.

