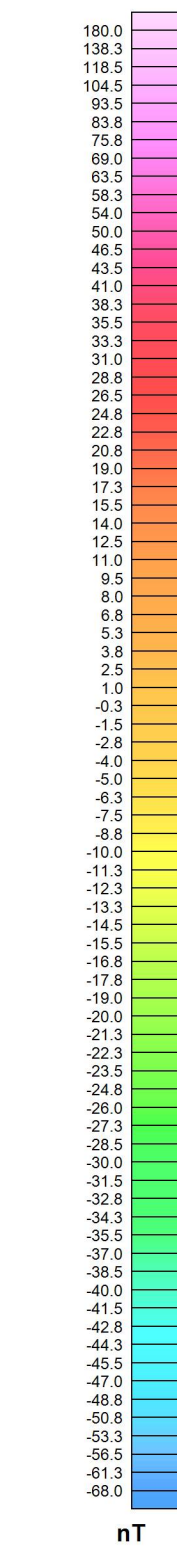
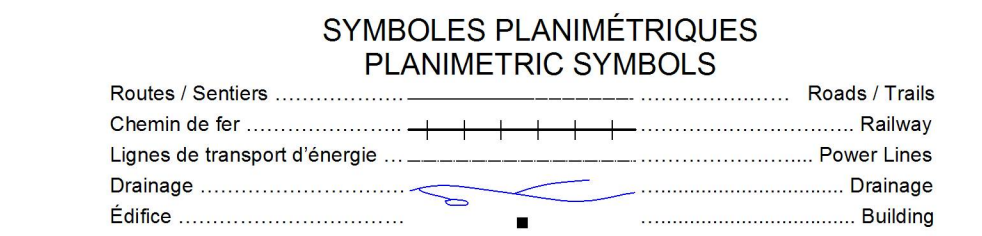
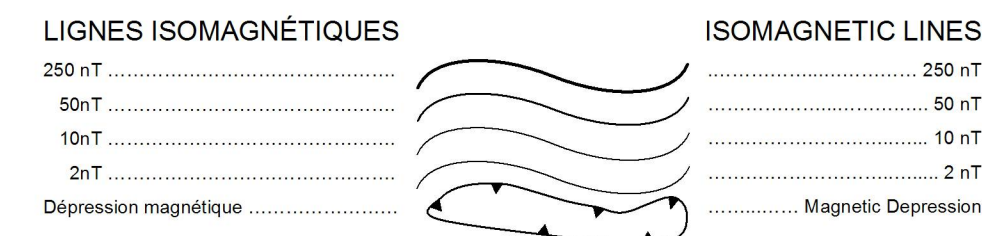
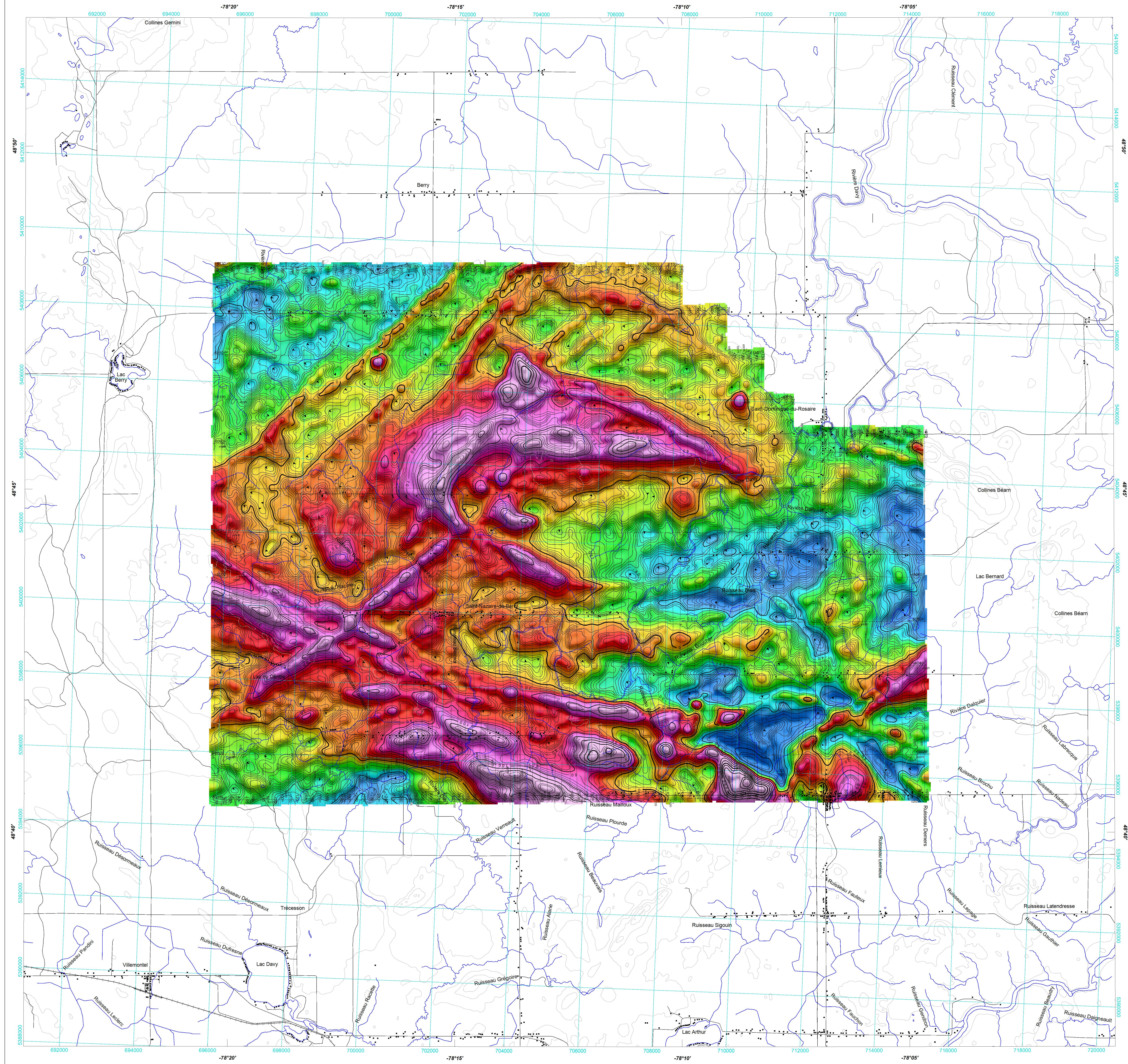




GEOPHYSICAL SERIES
RESIDUAL TOTAL MAGNETIC FIELD

SÉRIE DES CARTES GÉOPHYSIQUES
COMPOSANTE RÉSIDUELLE DU CHAMP MAGNÉTIQUE TOTAL



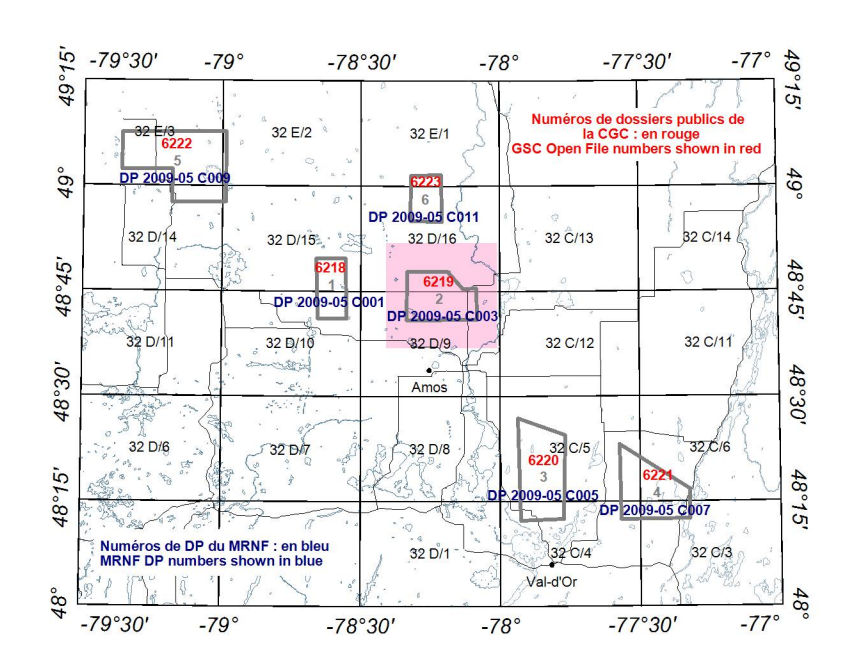
Composante résiduelle du champ magnétique total

Cette carte de la composante résiduelle du champ magnétique total a été compilée à partir de données acquises lors d'un levé aéromagnétique effectué par EON Geosciences Inc. entre le 8 mars et le 5 avril 2009, utilisant un avion de type Cessna 206. L'avion était équipé d'un magnétomètre à vapeur de césium à faisceau partagé (sensibilité de 0,005 nT) installé dans une poutre de queue. L'espacement nominal des traverses était de 200 m et celui des lignes de contrôle, de 1200 m. L'aéronef volait à une hauteur nominale au-dessus du sol de 80 m. Les traverses étaient orientées N 0° E, perpendiculairement aux lignes de contrôle. La trajectoire de vol a été restituée par l'application, après-vol, des corrections différentielles aux données brutes du système GPS. Une caméra vidéo fixée à la verticale a capté des images du sol. Les données magnétiques ont été enregistrées à une fréquence de 10 Hz. Le levé a été effectué suivant une surface de vol prédéterminée afin de minimiser les différences des valeurs du champ magnétique aux intersections des lignes de traverse et de contrôle.

Compilation des données
Toutes les données du levé ont été traitées et compilées par EON Geosciences Inc. Le champ géomagnétique international de référence (IGRF) a été calculé à une altitude constante de 400 m pour le 20 mars 2009, puis il a été soustrait pour obtenir le champ magnétique total résiduel. Les résultats ont ensuite été révélés selon les lignes de contrôles et interpolés pour produire un quadrillage à maille de 50 m. L'élimination de l'IGRF, qui représente le champ magnétique du noyau terrestre, produit une composante résiduelle essentiellement rattachée à des magnétisations dans la croûte terrestre.

Residual Total Magnetic Field
This map of the residual total magnetic field was compiled from data acquired during an aeromagnetic survey carried out by EON Geosciences Inc. between March 8th and April 5th 2009, using a Cessna 206 type aircraft. The aircraft was equipped with a split-beam cesium vapour magnetometer (sensitivity of 0.005 nT) installed in a tail mounted boom. The nominal traverse line spacing was 200 m and the control line spacing was 1200 m. The aircraft flew at a nominal terrain clearance of 80 m. The traverse lines were oriented N 0° E, perpendicular to the control lines. The flight path was recovered using post-flight differential correction to the raw Global Positioning System data. A vertically mounted video camera was used to record images of the ground. The magnetic data was recorded at a frequency of 10 Hz. The survey was flown on a pre-determined flight surface to minimize differences in magnetic values at the intersections of control and traverse lines.

Data Compilation
All survey data were processed and compiled by EON Geosciences Inc. The International Geomagnetic Reference Field (IGRF) was calculated at a constant altitude of 400 m for March 20th 2009, and then removed to produce the residual magnetic total field. The results were levelled to the control lines and interpolated to a 50 m grid. Removal of the IGRF, representing the magnetic field of the Earth's core, produces a residual component related essentially to magnetizations within the Earth's crust.



LEVÉS AÉROMAGNÉTIQUES COMPLÉMENTAIRES EN ABITIBI, QUÉBEC
ABITIBI AEROMAGNETIC INFILL SURVEYS, QUEBEC

OPEN FILE DOSSIER PUBLIC

6219

GEOLOGICAL SURVEY OF CANADA
COMMISSION GÉOLOGIQUE DU CANADA

2009

SHEET 1 OF 2
FEUILLET 1 DE 2

Open files are products that have not gone through the normal publication process. Les documents publiés sont des produits qui n'ont pas été soumis au processus officiel de publication de la GSC.

Ce levé géophysique aérien et la production de cette carte ont été financés par la phase 3 de l'Initiative géoscientifique ciblée (IGC-3) de Ressources naturelles Canada. La carte a été produite dans le cadre du Projet IGC-3 Abitibi et elle contribue au programme de l'Initiative géoscientifique ciblée (IGC-3) du Secteur des sciences de la Terre.

This airborne geophysical survey and the production of this map were funded by Natural Resources Canada's Targeted Geoscience Initiative 3 (TGI-3). This map was produced as part of the Abitibi TGI-3 Project and is a contribution to the Targeted Geoscience Initiative (TGI-3) Program of the Earth Sciences Sector.

DOSSIER PUBLIC 6219 DE LA CGC / GSC OPEN FILE 6219
DP 2009-05 C003 DU MRNF

SÉRIE DES CARTES GÉOPHYSIQUES / GEOPHYSICAL SERIES
Parties des SNRC 32 D/9 et 32 D/16 / Parts of NTS 32 D/9 and 32 D/16

LEVÉS AÉROMAGNÉTIQUES COMPLÉMENTAIRES EN ABITIBI, QUÉBEC
ABITIBI AEROMAGNETIC INFILL SURVEYS, QUEBEC

COMPOSANTE RÉSIDUELLE DU CHAMP MAGNÉTIQUE TOTAL
RESIDUAL TOTAL MAGNETIC FIELD

Auteur : R. Dumont

L'acquisition, la compilation des données ainsi que la production des cartes furent effectuées par EON Geosciences Inc., Montréal, Québec. La gestion et la supervision du projet furent effectuées par la Commission géologique du Canada, Ottawa, Ontario.

IGC 3
TGI 3

Author: R. Dumont

Data acquisition, compilation and map production by EON Geosciences Inc., Montreal, Quebec. Contract and project management by the Geological Survey of Canada, Ottawa, Ontario.



Les versions numériques de ces cartes ainsi que les données géophysiques en formats « profil » et « maille » peuvent être téléchargées gratuitement depuis le site de la Collection de données géophysiques et géochimiques de l'Entrepôt de données géoscientifiques de Ressources naturelles Canada (<http://eda.mcg.ca/geomag/>). La carte et les données numériques sont aussi disponibles, moyennant des frais, au Centre de données géophysiques de la Commission géologique du Canada au 615, rue Booth, Ottawa (Ontario) K1A 0G9. Téléphone : (613) 995-5326, courriel : pfog@cgag.mcg.ca.

Cette carte et les données géophysiques numériques peuvent être aussi obtenues à partir de « Produits et services en ligne » sur le site Internet du ministère des Ressources naturelles et de la Faune du Québec : <http://www.mrnf.gouv.qc.ca/produits-services/mines.jsp>.

Digital versions of this map and the corresponding digital line data and gridded geophysical data may be downloaded, at no charge, from Natural Resources Canada's Geoscience Data Repository for Geophysical and Geochemical Data at <http://eda.mcg.ca/geomag/>. The map and digital data are also available, for a fee, from the Geophysical Data Centre, Geological Survey of Canada, 615 Booth Street, Ottawa, Ontario, K1A 0G9. Telephone: (613) 995-5326, email: pfog@cgag.mcg.ca.

This map and the digital geophysical data may also be obtained from the 'Online Products and Services' section of the Ministère des Ressources naturelles et de la Faune du Québec web site at <http://www.mrnf.gouv.qc.ca/english/produits-services/mines.jsp>.

SOMMAIRE DES FEUILLETS / MAP SHEET SUMMARY

CGC / GSC Feuillelet / sheet	CARTE / MAP	MRNF Feuillelet / sheet
1	Composante résiduelle du champ magnétique total Residual Total Magnetic Field	C003
2	Dérivée seconde verticale du champ magnétique Second Vertical Derivative of the Magnetic Field	C004

Ministère des Ressources naturelles et de la Faune du Québec
DP 2009-05 C003

Notation bibliographique conseillée:
Dumont, R., 2009.
Géophysiques aéroportées, parties des SNRC 32 D/9 et 32 D/16.
Levés aéromagnétiques complémentaires en Abitibi, Québec.
Commission géologique du Canada, Dossier public 6219.
Ministère des Ressources naturelles et de la Faune du Québec, DP 2009-05 C003, échelle 1:50 000.