

**Residual Total Magnetic Field**  
 This map of the residual total magnetic field was derived from data acquired during an aeromagnetic survey carried out by Geotek Airborne Surveys during the period November 15, 2008 to February 19, 2009. The data were recorded using a split-beam cesium vapour magnetometer (sensitivity = 0.025 nT) mounted in the tail boom of a Piper Navajo aircraft. The nominal traverse and control line spacings were, respectively, 400 m and 2 400 m, and the aircraft flew at a nominal terrain clearance of 150 m. Traverse lines were oriented N42°E with orthogonal control lines. The flight path was reconstructed following post-flight differential corrections to the raw Global Positioning System data and inspection of ground images recorded by a vertically-mounted video camera. The intersections of control and traverse lines. These differences were computer-analysed to obtain a mutually levelled set of flight-line magnetic data. The levelled values were then interpolated to a 100 m grid. The International Geomagnetic Reference Field (IGRF) defined at an altitude of 1142 m for the year 2009.00 was then removed. Removal of the IGRF, representing the magnetic field of the Earth's core, produces a residual component related essentially to magnetizations within the Earth's crust.

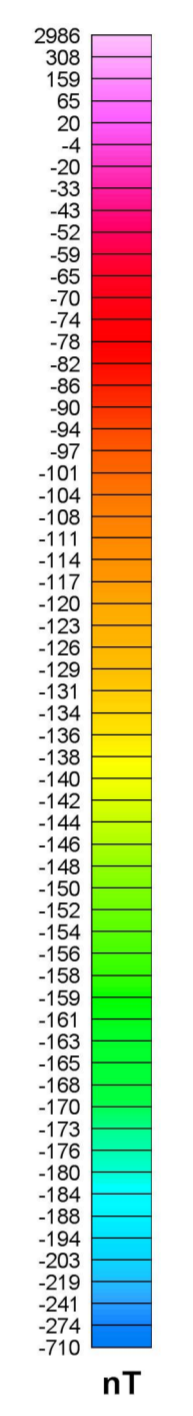
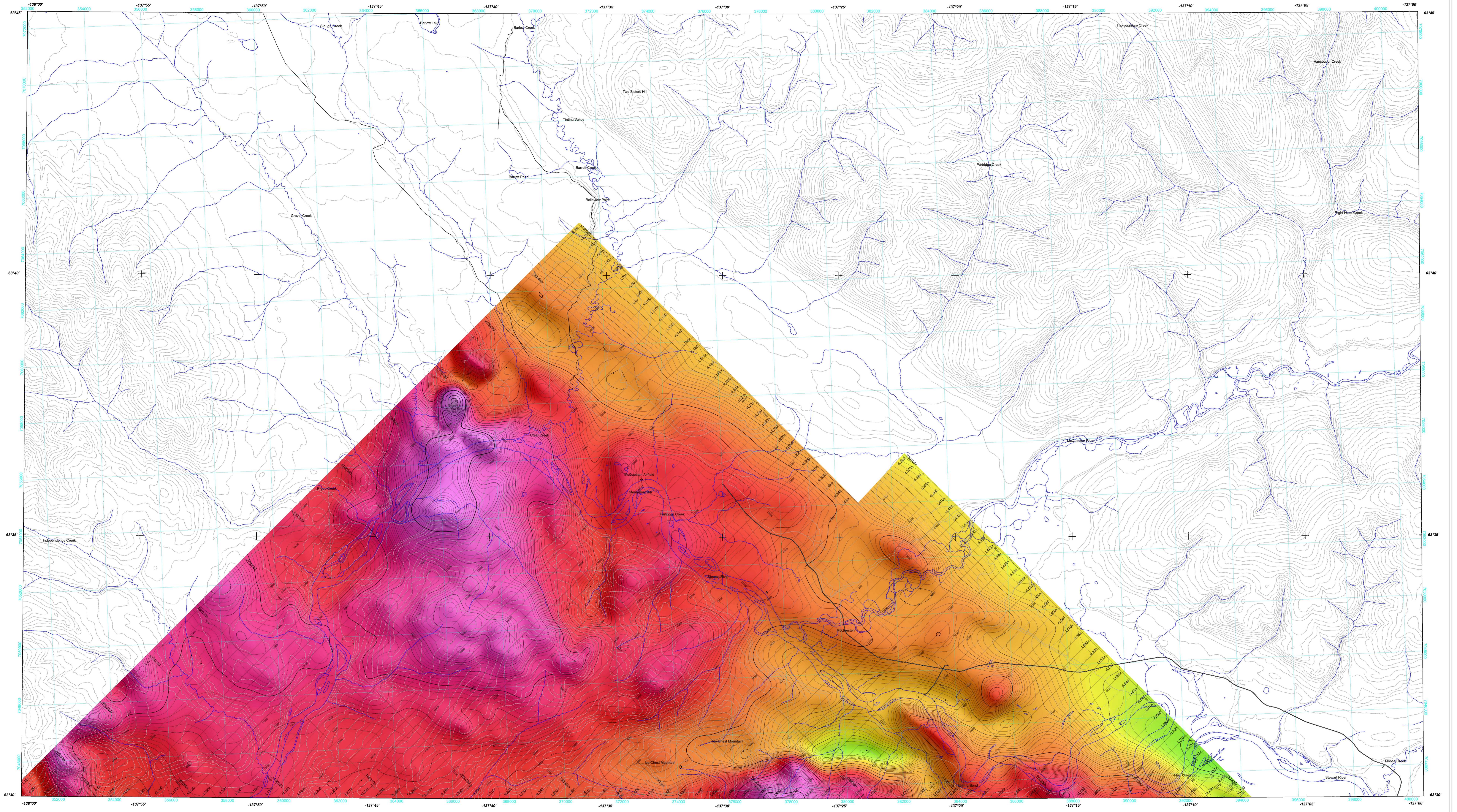
Digital versions of this map, corresponding digital profile and gridded data, and similar data for adjacent aeromagnetic surveys can be downloaded, at no charge, from Natural Resources Canada's Geoscience Data Repository for Aeromagnetic Data at <http://gdr.nrcan.gc.ca/geomag/>. The same products are also available, for a fee, from the Geophysical Data Centre, Geological Survey of Canada, 615 Booth Street, Ottawa, Ontario, K1A 0E8. Telephone: (613) 995-5326, email: [info@agg.nrcan.gc.ca](mailto:info@agg.nrcan.gc.ca).

Copies of this map may also be purchased from Geoscience Information and Sales, Yukon Geological Survey, Government of Yukon, P.O. Box 2703 (K102), Whitehorse, Yukon Y1A 2C6. Telephone: (867) 667-5200, email: [geomag@gsy.gov.yk.ca](mailto:geomag@gsy.gov.yk.ca), website: <http://www.geology.gov.yk.ca/publications/>.

**Composante résiduelle du champ magnétique total**  
 Cette carte de la composante résiduelle du champ magnétique total a été dressée à partir de données acquises lors d'un levé aéromagnétique effectué par la société Geotek Airborne Surveys pendant la période du 15 novembre 2008 au 19 février 2009. Les données ont été recueillies au moyen d'un magnétomètre à vapeur de césium à faisceau partagé (sensibilité de 0,025 nT) installé dans la proue de queue d'un avion Piper Navajo. L'espacement nominal des lignes de vol était de 400 m et celui des lignes de contrôle, de 2 400 m. L'avion volait à une hauteur normale de 150 m au-dessus du sol. Les lignes de vol étaient orientées N 42° E, perpendiculairement aux lignes de contrôle. La trajectoire de vol a été restituée par l'ajustement des données de vol de correction différentielle aux données brutes du système GPS et par inspection d'images du sol enregistrées au moyen d'une caméra vidéo installée à l'arrière. Les données de vol ont été nivelées et interpolées à une grille de 100 m. Le champ géomagnétique international de référence (IGRF) défini à une altitude de 1142 m pour l'année 2009,00 a été soustrait. La soustraction du IGRF, qui représente le champ magnétique du noyau terrestre, fournit une composante résiduelle essentiellement reliée à l'aimantation de la croûte terrestre.

On peut télécharger gratuitement, depuis la section sur les Données aéromagnétiques de l'Entrepôt de données géoscientifiques des Ressources naturelles Canada à l'adresse Web <http://gdr.nrcan.gc.ca/geomag/>, des versions numériques de cette carte, des données numériques correspondantes en format profil et en format grille ainsi que des données similaires issues de levés aéromagnétiques adjacents. On peut se procurer les mêmes produits, moyennant des frais, en s'adressant au Centre des données géophysiques de la Commission géologique du Canada, 615, rue Booth, Ottawa (Ontario) K1A 0E8. Téléphone: (613) 995-5326; courriel: [info@agg.nrcan.gc.ca](mailto:info@agg.nrcan.gc.ca).

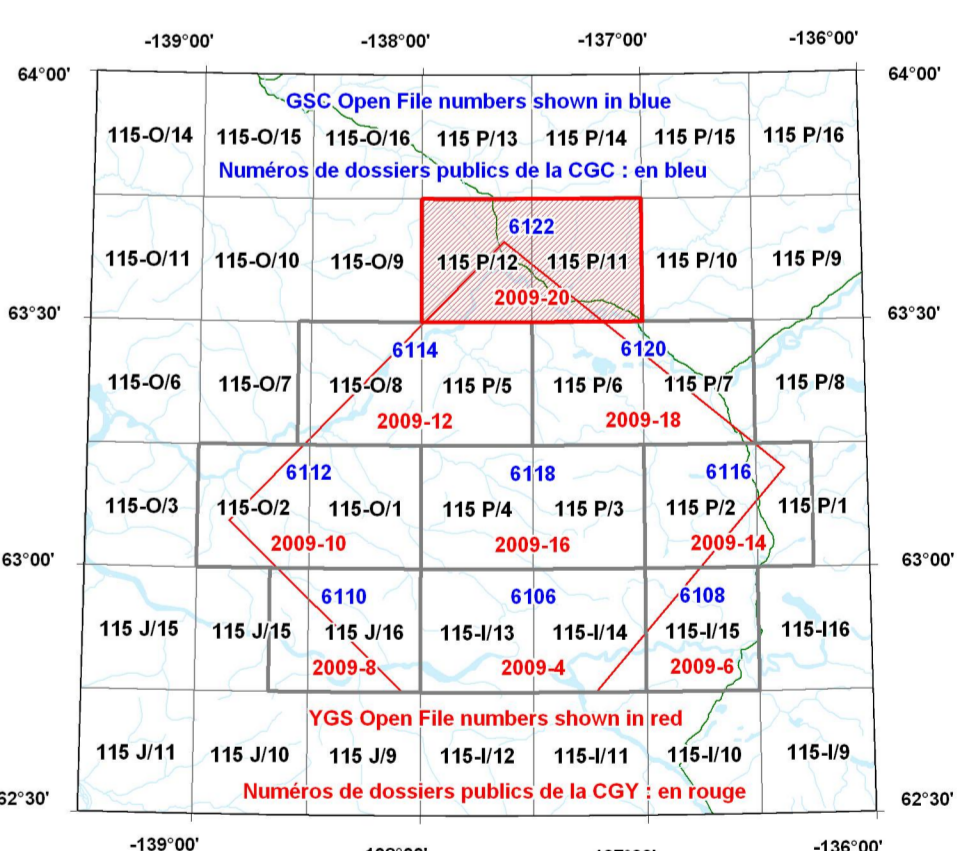
Les cartes sont aussi en vente au Geoscience Information and Sales, Commission géologique du Yukon, Gouvernement du Yukon, C.P. 2703 (K102), Whitehorse (Yukon) Y1A 2C6. Téléphone: (867) 667-5200, courriel: [geomag@gsy.gov.yk.ca](mailto:geomag@gsy.gov.yk.ca), site Internet: <http://www.geology.gov.yk.ca/publications/>.



ISOMAGNETIC LINES	LIGNES ISOMAGNÉTIQUES
250 nT	250 nT
50 nT	50 nT
10 nT	10 nT
2 nT	2 nT
Magnetic depression	Depression magnétique

PLANIMETRIC SYMBOLS	SYMBOLES PLANIMÉTRIQUES
Topographic contour	Courbe de niveau
Drainage	Drainage
Road	Chemin
Limited use road	Chemin d'accès limité
Power line	Ligne de haute tension
Building	Édifice
Flight line	Ligne de vol



**MCQUESTEN AEROMAGNETIC SURVEY / LEVÉ AÉROMAGNÉTIQUE MCQUESTEN**

<b>OPEN FILE / DOSSIER PUBLIC</b> 6122	<b>OPEN FILE / DOSSIER PUBLIC</b> 2009-20
---	--

Recommended citation:  
 Kiss, F. and Coyle, M., 2009.  
 Residual total magnetic field,  
 McQuesten Aeromagnetic Survey,  
 NTS 115 P/11 and 115 P/12, Yukon,  
 Geological Survey of Canada, Open File 6122,  
 Yukon Geospatial Survey, Open File 2009-20,  
 scale 1:50 000.

Notation bibliographique conseillée:  
 Kiss, F. et Coyle, M., 2009.  
 Composante résiduelle du champ magnétique total,  
 Levé aéromagnétique McQuesten,  
 SNRC 115 P/11 et 115 P/12, Yukon,  
 Commission géologique du Canada, Dossier public 6122,  
 Commission géologique du Yukon, Dossier public 2009-20,  
 échelle 1:50 000.

TOPOGRAPHIC CONTOUR INTERVAL: 100 FEET  
 The aeromagnetic survey and the production of this map were funded by the Geospatial for Energy and Minerals Program of the Earth Sciences Sector, Natural Resources Canada.  
 Ce levé aéromagnétique et la production de cette carte ont été financés par le programme de Géospatiale de l'énergie et des minéraux du Secteur des sciences de la Terre, Ressources naturelles Canada.

GSC OPEN FILE 6122 / DOSSIER PUBLIC 6122 DE LA CGC  
 YSS OPEN FILE 2009-20 / DOSSIER PUBLIC 2009-20 DE LA CGY

**RESIDUAL TOTAL MAGNETIC FIELD / COMPOSANTE RÉSIDUELLE DU CHAMP MAGNÉTIQUE TOTAL**

**MCQUESTEN AEROMAGNETIC SURVEY / LEVÉ AÉROMAGNÉTIQUE MCQUESTEN**  
 NTS 115 P/11 and 115 P/12 / SNRC 115 P/11 et 115 P/12  
 YUKON

Auteurs : F. Kiss et M. Coyle  
 L'acquisition, la compilation des données ainsi que la production des cartes furent effectuées par Geotek Airborne Surveys, Saskatoon, Saskatchewan. La gestion et la supervision du projet furent effectuées par la Commission géologique du Canada, Ottawa, Ontario.

