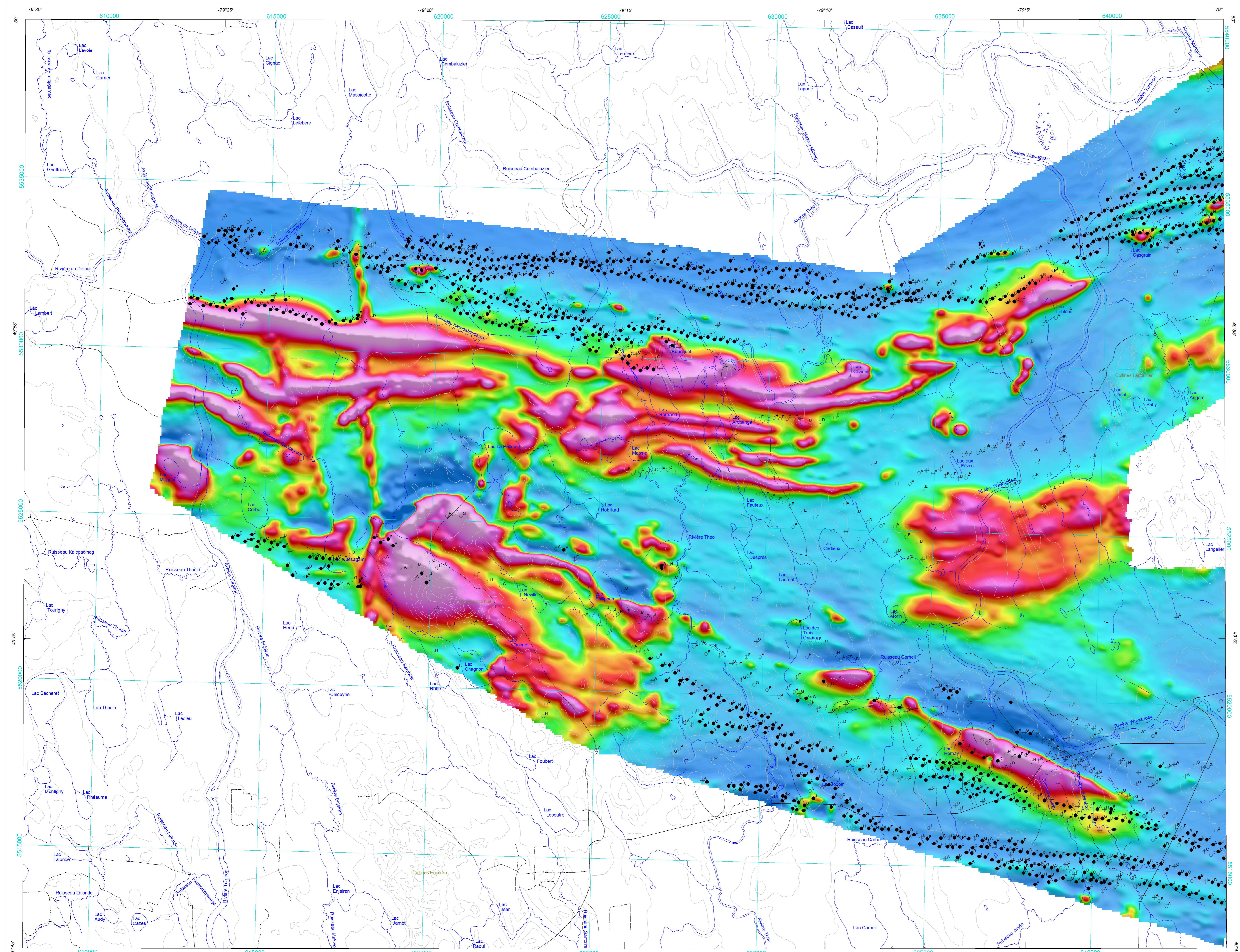
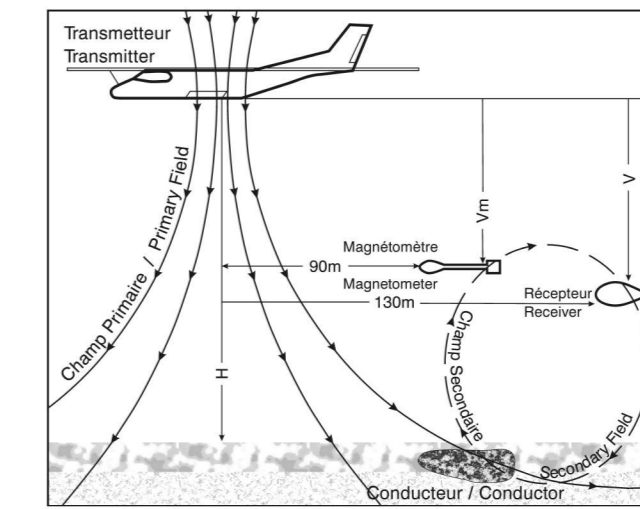


GEOPHYSICAL SERIES / SÉRIE DES CARTES GÉOPHYSIQUES

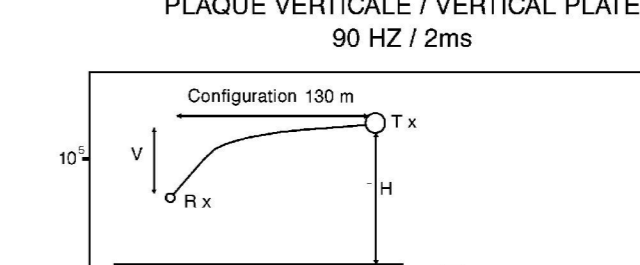
RESIDUAL TOTAL MAGNETIC FIELD / COMPOSANTE RÉSIDUELLE DU CHAMP MAGNÉTIQUE TOTAL



GÉOMÉTRIE DU SYSTÈME / SYSTEM GEOMETRY



NOMOGRAMME / NOMOGRAM



SYMBOLES DES ANOMALIES ÉLECTROMAGNÉTIQUES / ELECTROMAGNETIC ANOMALY SYMBOLS

- List of symbols for electromagnetic anomalies and canaux/channels.

SYMBOLES PLANIMÉTRIQUES / PLANIMETRIC SYMBOLS

- List of symbols for planimetric features like roads, trails, and drainage.

Tableau des paramètres des levés / Table of Survey Parameters

Table with columns: Zone Area, Nom du levé, Kilomètres, etc. listing survey details.

SOMMAIRE DES FEUILLETS / MAP SHEET SUMMARY

Summary table of map sheets including GCG/Map, Componente, and Derivative.

Le ministre des Ressources naturelles et de la Faune du Québec (MRNF) et Ressources naturelles Canada (NRCan) remercient Xstrata Zinc Canada et Mines Virginia inc. d'avoir procuré ces données au Plan cadre du MRNF et au projet Abitibi du programme de l'Initiative géoscientifique ciblée (IGC-3) du secteur des sciences de la Terre de NRCan permettant ainsi la publication de cette carte.

Auteurs : Commission Géologique du Canada et Ministère des Ressources naturelles et de la Faune du Québec

Authors: Geological Survey of Canada and Ministère des Ressources naturelles et de la Faune du Québec



DOSSIER PUBLIC 5964 DE LA CCG / GSC OPEN FILE 5964 DP 2008-25 DU MRNF

SÉRIE DES CARTES GÉOPHYSIQUES / GEOPHYSICAL SERIES

LEVÉS MEGATEM[®] DE LA CEINTURE DE ROCHES VERTES DE L'ABITIBI, QUÉBEC / MEGATEM[®] SURVEYS OF THE ABITIBI GREENSTONE BELT, QUEBEC

COMPOSANTE RÉSIDUELLE DU CHAMP MAGNÉTIQUE TOTAL / RESIDUAL TOTAL MAGNETIC FIELD



Projet de loi C-45 / Bill C-45 / Loi sur l'accès à l'information / Access to Information Act

Les versions numériques de ces cartes ainsi que les données géophysiques en formats « profil » et « maille » et les listes d'anomalies peuvent être téléchargées gratuitement depuis le site de la Collection de données géophysiques et géochimiques de l'Entrepôt de données géoscientifiques de Ressources naturelles Canada.

Cette carte et les données géophysiques numériques peuvent être aussi obtenues à partir de « Produits et services en ligne » sur le site Internet du Ministère des Ressources naturelles et de la Faune du Québec.

Digital versions of this map and the corresponding digital line data, gridded geophysical data and anomaly listings by individual survey areas may be downloaded at no charge from Natural Resources Canada's Geoscientific Data Repository for Geophysical and Geochemical Data at the Geospatial Data Centre.

Open File Dossier Public 5964. Géospatial Survey of Canada / Commission Géologique du Québec. 2008. SHEET 1 OF 4 FEUILLET 1 DE 4

Ministère des Ressources naturelles et de la Faune du Québec / DP 2008-25 C001

Les versions numériques de ces cartes ainsi que les données géophysiques en formats « profil » et « maille » et les listes d'anomalies peuvent être téléchargées gratuitement depuis le site de la Collection de données géophysiques et géochimiques de l'Entrepôt de données géoscientifiques de Ressources naturelles Canada.

Cette carte et les données géophysiques numériques peuvent être aussi obtenues à partir de « Produits et services en ligne » sur le site Internet du Ministère des Ressources naturelles et de la Faune du Québec.

Digital versions of this map and the corresponding digital line data, gridded geophysical data and anomaly listings by individual survey areas may be downloaded at no charge from Natural Resources Canada's Geoscientific Data Repository for Geophysical and Geochemical Data at the Geospatial Data Centre.

Open File Dossier Public 5964. Géospatial Survey of Canada / Commission Géologique du Québec. 2008. SHEET 1 OF 4 FEUILLET 1 DE 4

Ministère des Ressources naturelles et de la Faune du Québec / DP 2008-25 C001

Introduction

Plusieurs gisements de métaux communs découverts en Abitibi depuis les années 1960 ont été trouvés au moyen de méthodes géophysiques et géochimiques couvrant durant cette période un territoire immense.

Caractéristiques des levés

Ces levés ont été exécutés par FAS entre juillet 2001 et août 2003. Les données obtenues ont été recueillies par un système électromagnétique à domaine temporel du type MEGATEM[®] et par un magnétomètre au césium à faisceau continu.

Compilation des données

Toutes les données des levés ont été traitées et compilées par FAS. La Commission géologique du Canada (CGC) a autorisé les quadratages de chacun des levés pour produire une seule image sans joints illustrant chaque thème de la présente représentation cartographique.

Système électromagnétique

Les données électromagnétiques ont été recueillies au moyen du système électromagnétique à domaine temporel du type MEGATEM[®]. Ce système transmet un signal depuis une bobine horizontale centrée sur l'aéroport et mesure la réponse de conducteurs souterrains.

Représentation des anomalies électromagnétiques

En raison de contraintes d'échelle, seuls l'emplacement et les caractéristiques de certaines anomalies électromagnétiques sont représentés sur cette carte.

Introduction

Many of the base metal deposits discovered in the Abitibi Mining Camp during the 1960s were found using geochemical and geophysical methods available at that time as well as geological prospecting.

Survey characteristics

These surveys were carried out by FAS between July 2001 and August 2003. The data were acquired using a MEGATEM[®] time domain EM system and a cesium vapour magnetometer.

Electromagnetic System

Electromagnetic data were acquired using the MEGATEM[®] time domain EM system. The system transmits a signal from a horizontal loop, controlled on the aircraft, and measures the response of buried conductors using a three-axis (X, Y and Z) electromagnetic receiver recording 20 channels of data four times per second on each of the three components.

EM Anomaly Presentation

Due to map scale constraints in this presentation, only the anomaly picks are located by symbols based on channel response. For more detailed quantitative information on these maps, the user is referred to the anomaly-listing report associated with the digital data set for each survey area.

Levés MEGATEM[®] de la ceinture de roches vertes de l'Abitibi, Québec

Table listing MEGATEM surveys with columns for Zone Area, Nom du levé, Kilomètres, etc.

Levés MEGATEM[®] de la ceinture de roches vertes de l'Abitibi, Québec

Table listing MEGATEM surveys with columns for Zone Area, Nom du levé, Kilomètres, etc.

Levés MEGATEM[®] de la ceinture de roches vertes de l'Abitibi, Québec

Table listing MEGATEM surveys with columns for Zone Area, Nom du levé, Kilomètres, etc.

Levés MEGATEM[®] de la ceinture de roches vertes de l'Abitibi, Québec

Table listing MEGATEM surveys with columns for Zone Area, Nom du levé, Kilomètres, etc.

Recommanded citation: Geological Survey of Canada and Ministère des Ressources naturelles et de la Faune du Québec, 2008.