

LA GÉOLOGIE DU SUBSTRATUM ROCHÉUX

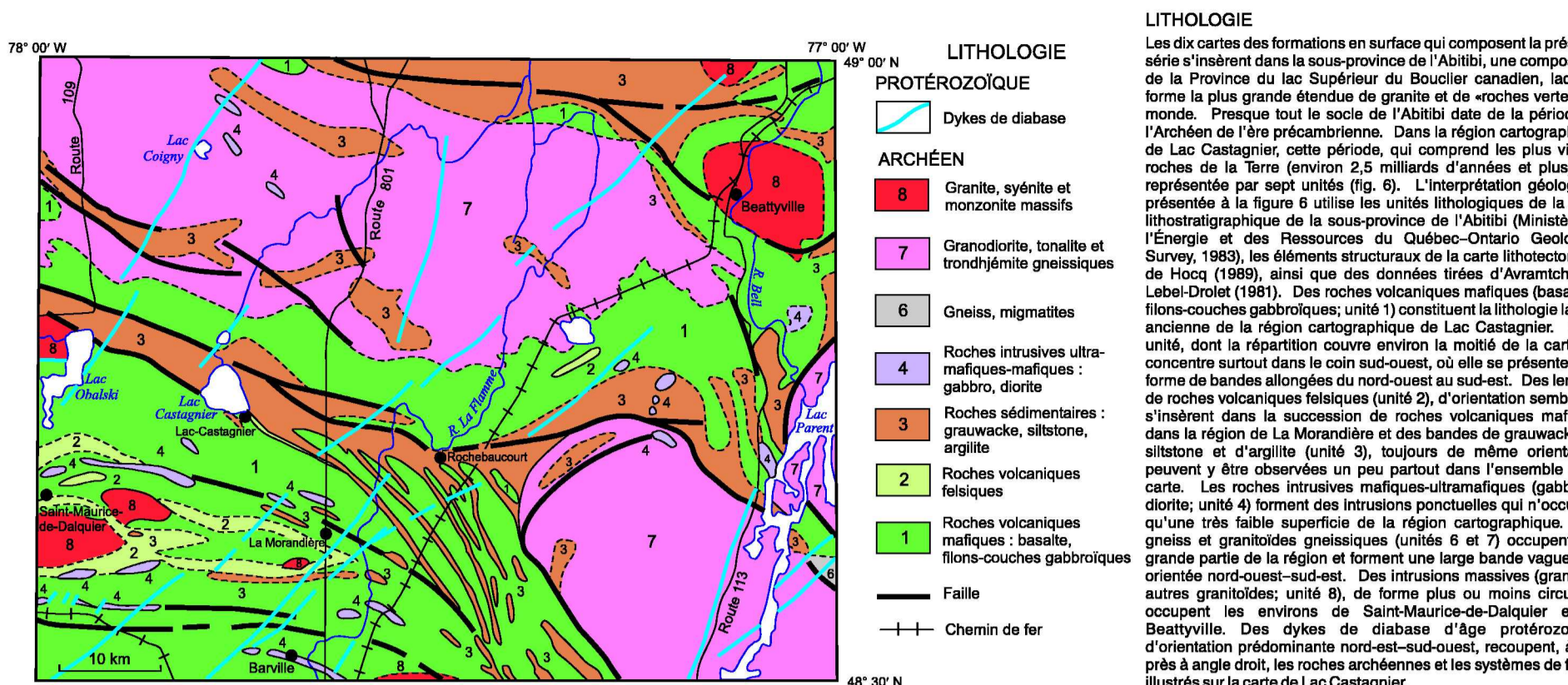


Figure 8. Géologie simplifiée du substratum rocheux de la région cartographique de Lac Castagner. Adapté d'Étienne et Lachapelle (1983), Ministère de l'Énergie et des Ressources du Québec-Ordnance Geological Survey (1982) et Hoeg (1992).

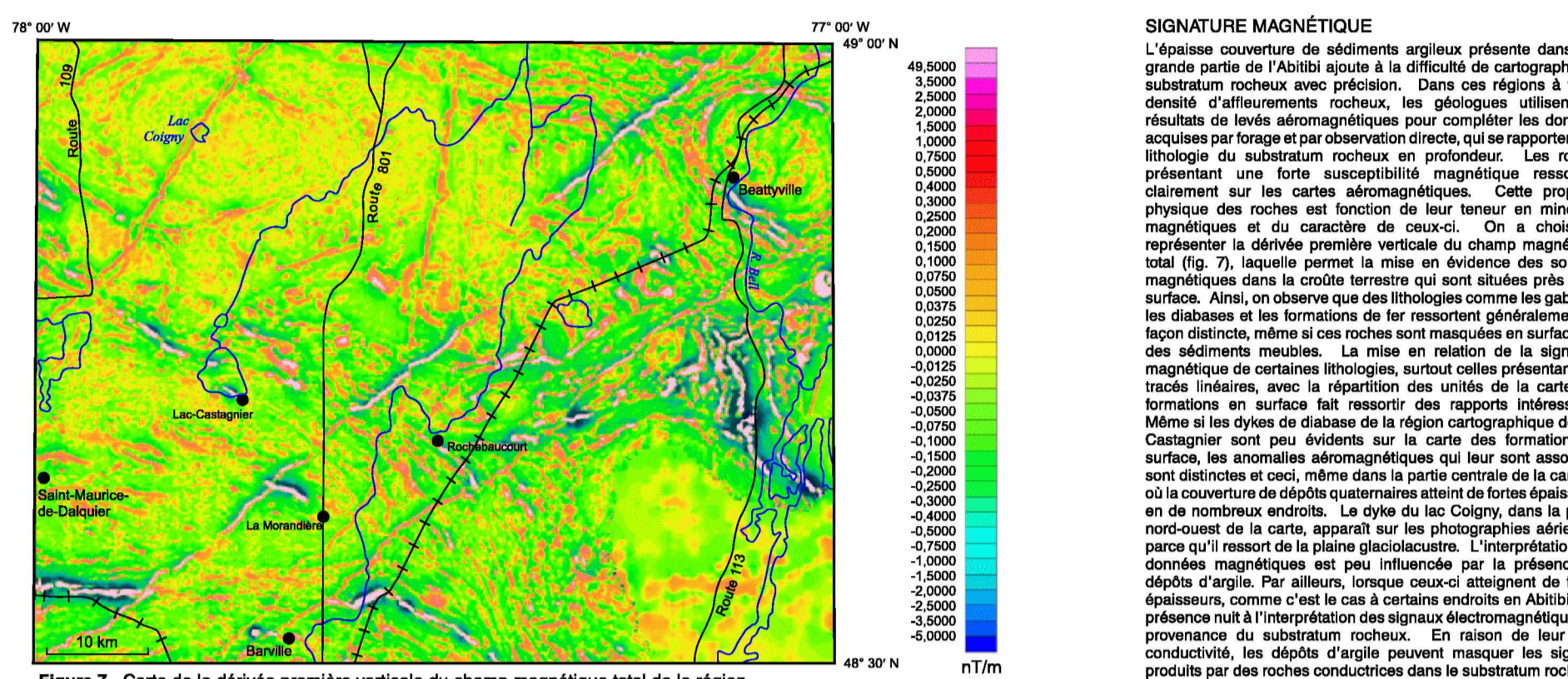


Figure 7. Carte de la dénivelé verticale du relief cartographique de la région cartographique de Lac Castagner. Adapté de Dion et Lachapelle (1986) par F. Hoeg et J. Dumont.

DES BLAGERS QUI ÉRODENT

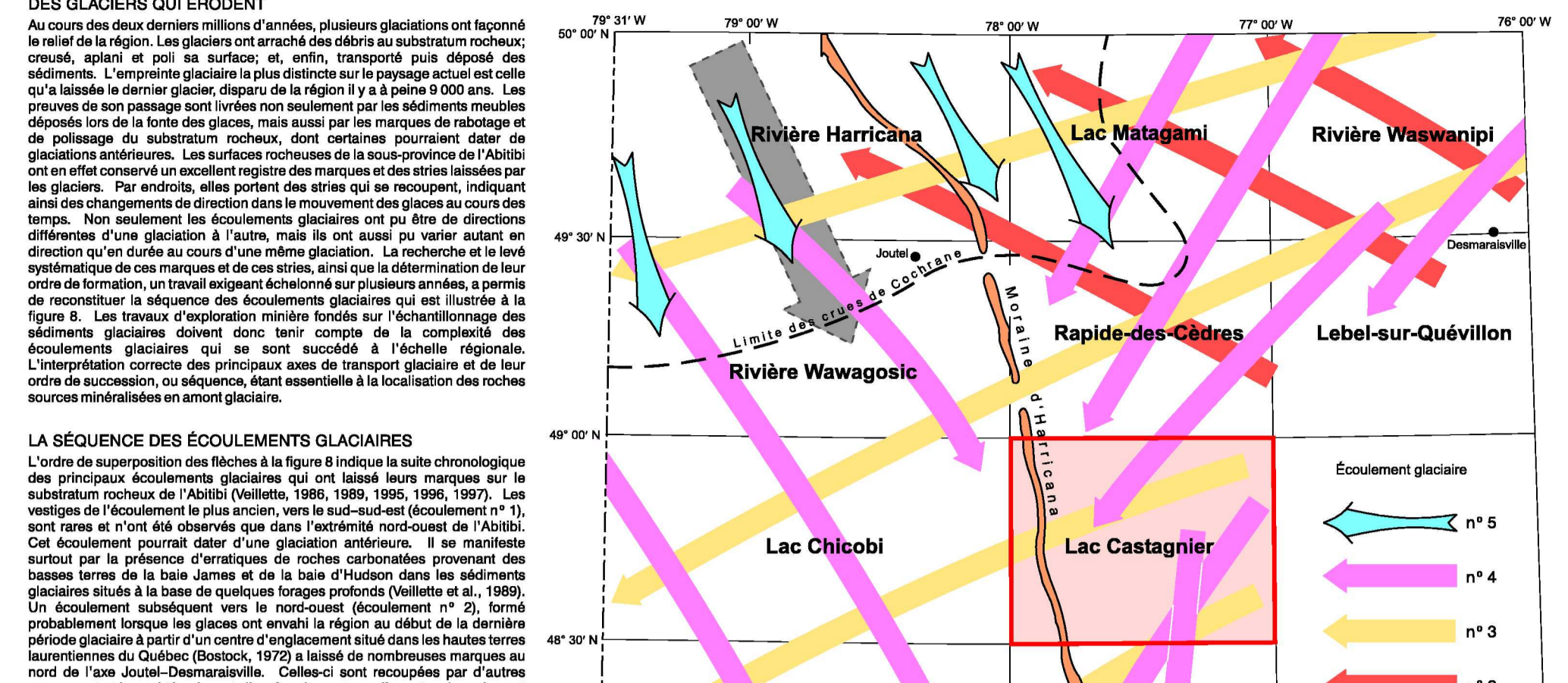


Figure 9. La relation entre les écoulements glaciaires et les lacustrins.

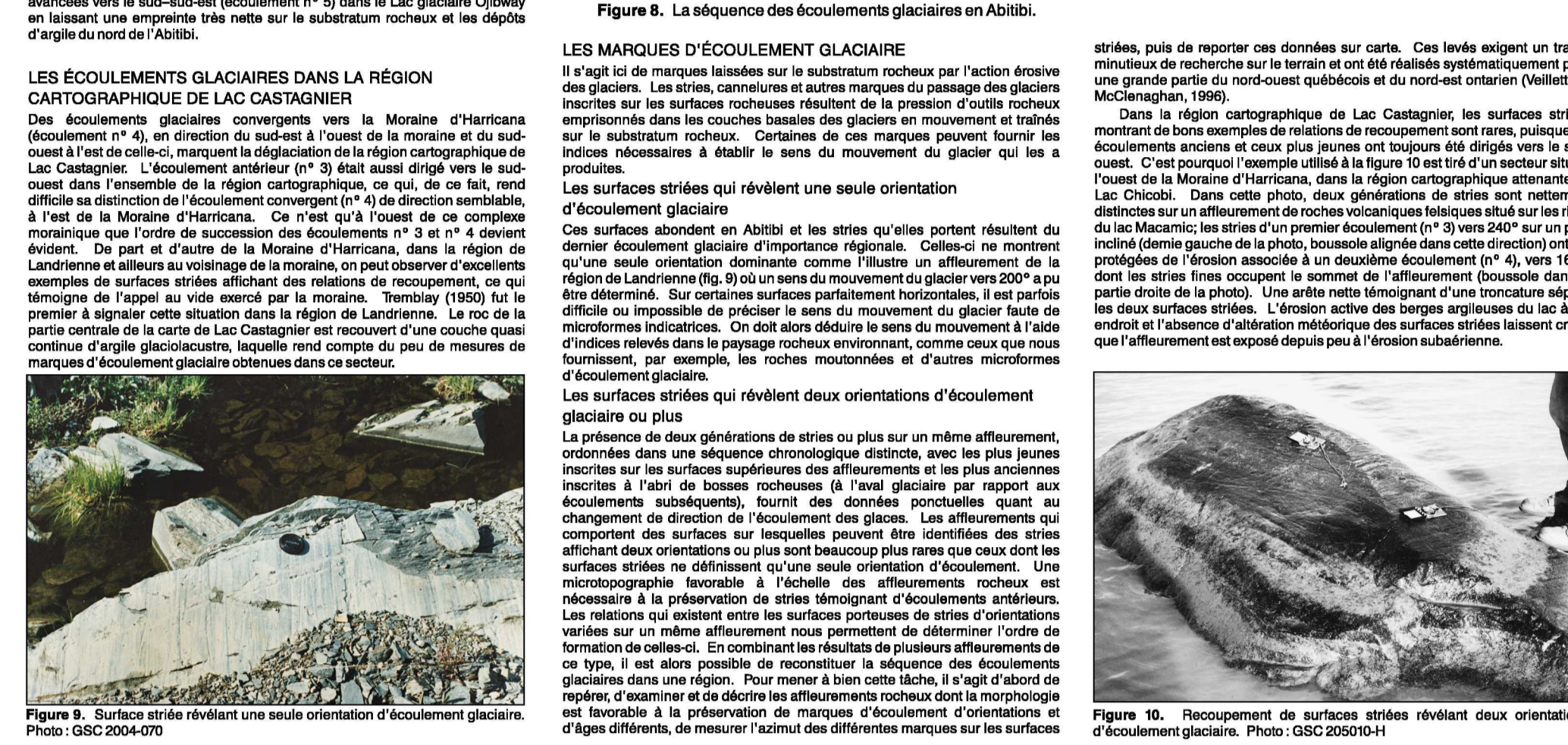


Figure 10. Les écoulements glaciaires dans la région cartographique de Lac Castagner.

LES ÉCOULEMENTS GLACIAIRES

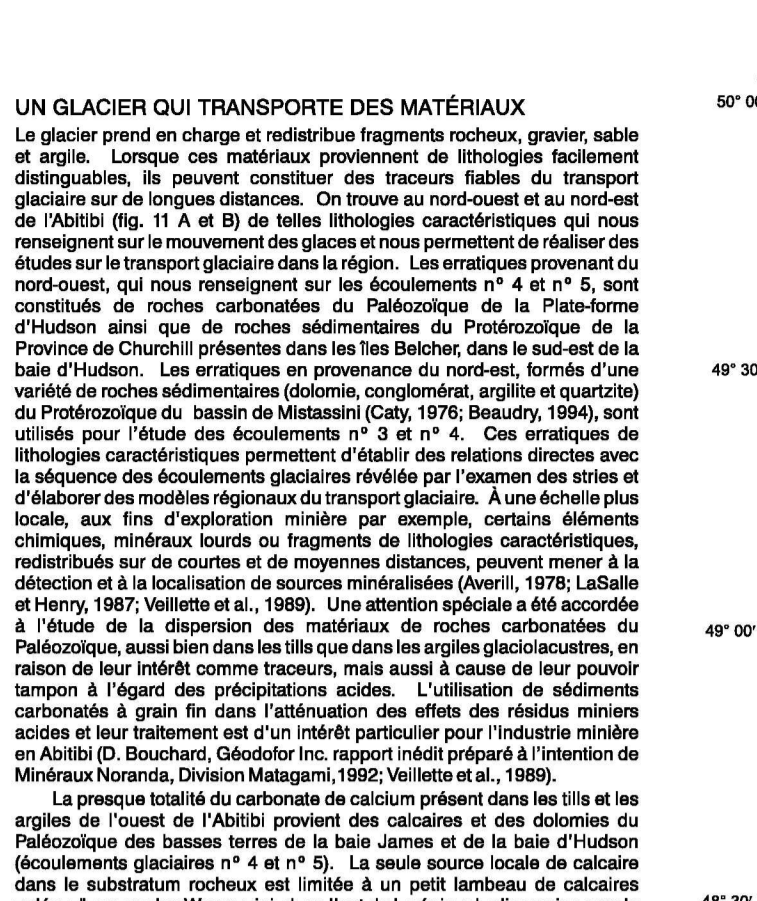


Figure 11. Le transport glaciaire en Arctique. A) Aire de répartition des écoulements glaciaires caractéristiques.

LE TRANSPORT GLACIAIRE

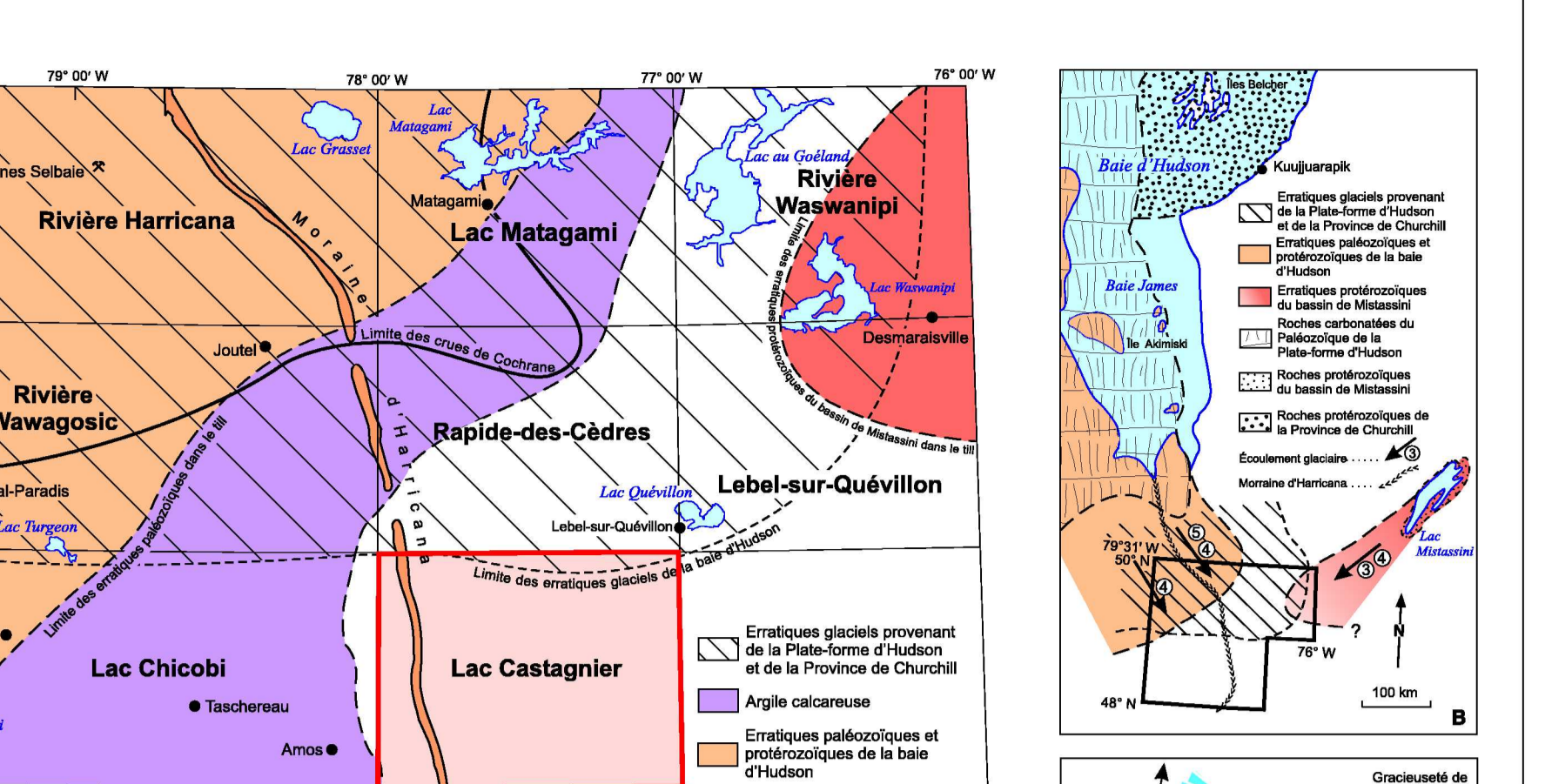


Figure 11. Le transport glaciaire en Arctique. B) Dispersion des écoulements glaciaires caractéristiques à partir des lignes sources.

LA SUBMERSION GLACIOCLUSTRE: L'ABITIBI SOUS L'EAU

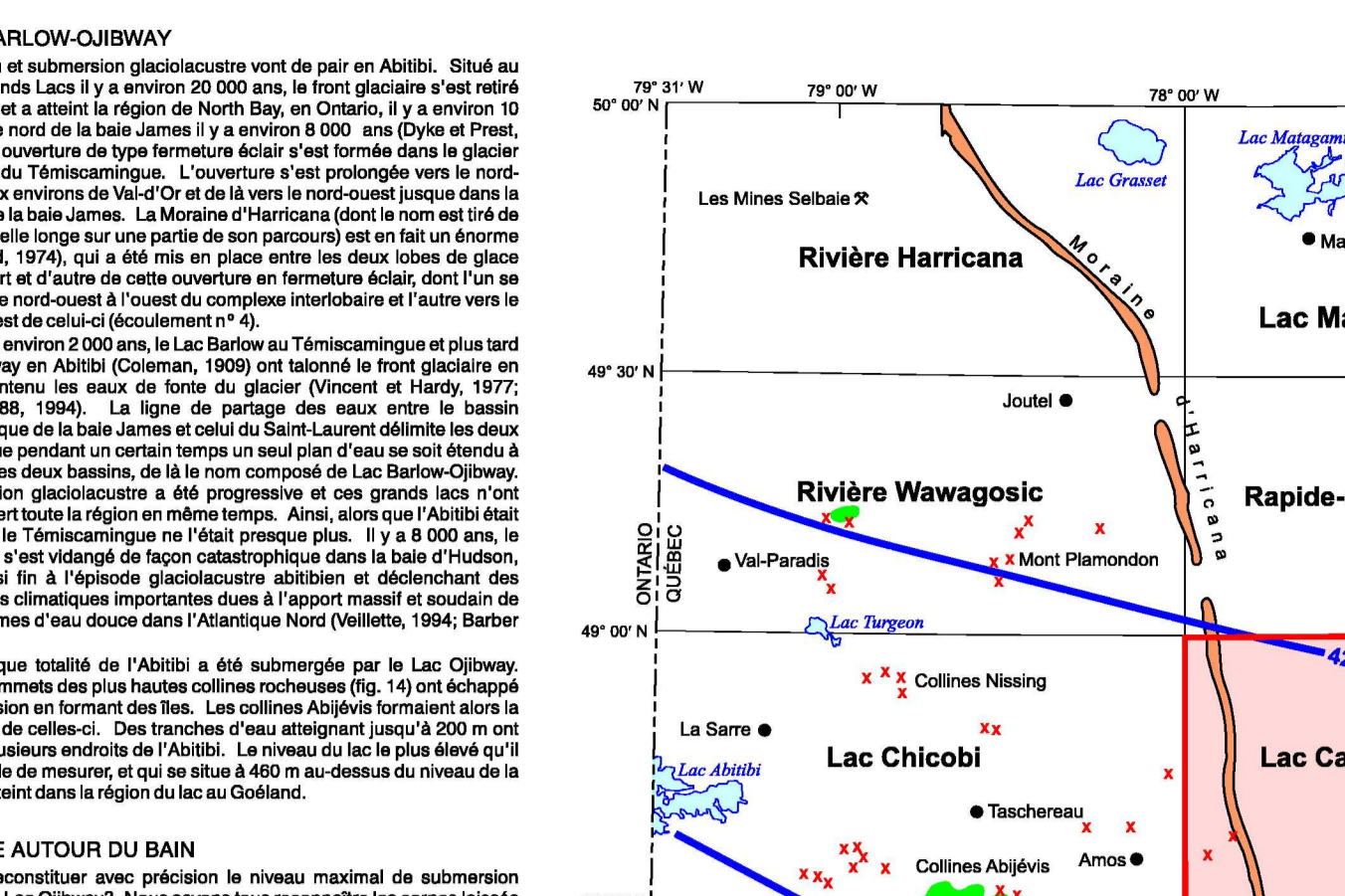


Figure 14. La submersion glaciaire en Arctique.

LA STRATIGRAPHIE DES DÉPÔTS QUATÉRIAIRES

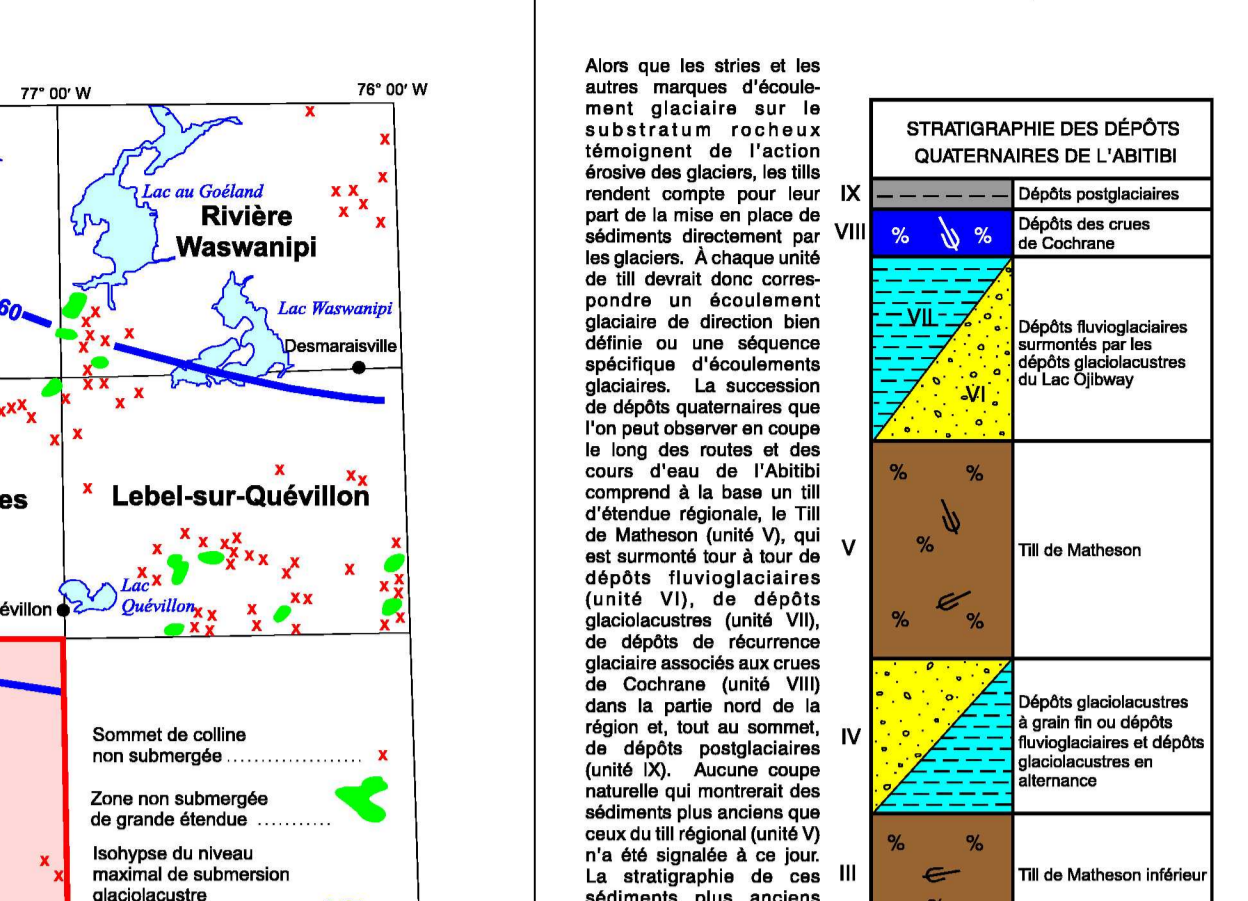


Figure 15. La stratigraphie des dépôts quaternaires.

SÉRIE DES CARTES DES FORMATIONS EN SURFACE DE L'ABITIBI

INTRODUCTION. Les cartes géologiques de la série des cartes des formations en surface de l'Abitibi ont été réalisées en vertu de la Loi sur l'accès à l'information.

- LES CARTES THÉMATIQUES. Les cartes géologiques de la série des cartes des formations en surface de l'Abitibi ont été réalisées en vertu de la Loi sur l'accès à l'information.

LES GRANDES ZONES GÉOMORPHOLOGIQUES. Les grandes zones géomorphologiques de la région cartographique de Lac Castagner ont été définies en fonction de leur relief et de leur géologie.

LES UNITÉS CARTOGRAPHIQUES. Les unités cartographiques de la région cartographique de Lac Castagner ont été définies en fonction de leur relief et de leur géologie.

LES DÉPÔTS QUATÉRIAIRES. Les dépôts quaternaires de la région cartographique de Lac Castagner ont été définies en fonction de leur relief et de leur géologie.

MERCIER. Les remerciements de l'auteur pour la collaboration de M. J. Dumont et de M. J. Paillard.

RÉFÉRENCES. Liste des références bibliographiques de la série des cartes des formations en surface de l'Abitibi.

LES DÉPÔTS QUATÉRIAIRES (suite). Les dépôts quaternaires de la région cartographique de Lac Castagner ont été définies en fonction de leur relief et de leur géologie.

LES DÉPÔTS QUATÉRIAIRES (suite). Les dépôts quaternaires de la région cartographique de Lac Castagner ont été définies en fonction de leur relief et de leur géologie.

LES DÉPÔTS QUATÉRIAIRES (suite). Les dépôts quaternaires de la région cartographique de Lac Castagner ont été définies en fonction de leur relief et de leur géologie.

LES DÉPÔTS QUATÉRIAIRES (suite). Les dépôts quaternaires de la région cartographique de Lac Castagner ont été définies en fonction de leur relief et de leur géologie.

LES DÉPÔTS QUATÉRIAIRES (suite). Les dépôts quaternaires de la région cartographique de Lac Castagner ont été définies en fonction de leur relief et de leur géologie.

LES DÉPÔTS QUATÉRIAIRES (suite). Les dépôts quaternaires de la région cartographique de Lac Castagner ont été définies en fonction de leur relief et de leur géologie.

LES DÉPÔTS QUATÉRIAIRES (suite). Les dépôts quaternaires de la région cartographique de Lac Castagner ont été définies en fonction de leur relief et de leur géologie.

LES DÉPÔTS QUATÉRIAIRES (suite). Les dépôts quaternaires de la région cartographique de Lac Castagner ont été définies en fonction de leur relief et de leur géologie.

LES DÉPÔTS QUATÉRIAIRES (suite). Les dépôts quaternaires de la région cartographique de Lac Castagner ont été définies en fonction de leur relief et de leur géologie.

LES DÉPÔTS QUATÉRIAIRES (suite). Les dépôts quaternaires de la région cartographique de Lac Castagner ont été définies en fonction de leur relief et de leur géologie.

LES DÉPÔTS QUATÉRIAIRES (suite). Les dépôts quaternaires de la région cartographique de Lac Castagner ont été définies en fonction de leur relief et de leur géologie.

LES DÉPÔTS QUATÉRIAIRES (suite). Les dépôts quaternaires de la région cartographique de Lac Castagner ont été définies en fonction de leur relief et de leur géologie.

LES DÉPÔTS QUATÉRIAIRES (suite). Les dépôts quaternaires de la région cartographique de Lac Castagner ont été définies en fonction de leur relief et de leur géologie.

LES DÉPÔTS QUATÉRIAIRES (suite). Les dépôts quaternaires de la région cartographique de Lac Castagner ont été définies en fonction de leur relief et de leur géologie.

NOTATION BIBLIOGRAPHIQUE DES CARTES DES FORMATIONS EN SURFACE DE LA SÉRIE DE L'ABITIBI

LES CARTES GÉOLOGIQUES. Les cartes géologiques de la série des cartes des formations en surface de l'Abitibi ont été réalisées en vertu de la Loi sur l'accès à l'information.

LES DÉPÔTS QUATÉRIAIRES. Les dépôts quaternaires de la région cartographique de Lac Castagner ont été définies en fonction de leur relief et de leur géologie.

LES DÉPÔTS QUATÉRIAIRES (suite). Les dépôts quaternaires de la région cartographique de Lac Castagner ont été définies en fonction de leur relief et de leur géologie.

LES DÉPÔTS QUATÉRIAIRES (suite). Les dépôts quaternaires de la région cartographique de Lac Castagner ont été définies en fonction de leur relief et de leur géologie.

LES DÉPÔTS QUATÉRIAIRES (suite). Les dépôts quaternaires de la région cartographique de Lac Castagner ont été définies en fonction de leur relief et de leur géologie.

LES DÉPÔTS QUATÉRIAIRES (suite). Les dépôts quaternaires de la région cartographique de Lac Castagner ont été définies en fonction de leur relief et de leur géologie.

LES TRANCHÉES DE DISPERSION GLACIAIRE

LES TRANCHÉES DE DISPERSION GLACIAIRE. Les tranchées de dispersion glaciaire sont des structures linéaires qui se forment lors de la retraite d'un glacier.

LES TRANCHÉES DE DISPERSION GLACIAIRE (suite). Les tranchées de dispersion glaciaire sont des structures linéaires qui se forment lors de la retraite d'un glacier.

LES TRANCHÉES DE DISPERSION GLACIAIRE (suite). Les tranchées de dispersion glaciaire sont des structures linéaires qui se forment lors de la retraite d'un glacier.

LES TRANCHÉES DE DISPERSION GLACIAIRE (suite). Les tranchées de dispersion glaciaire sont des structures linéaires qui se forment lors de la retraite d'un glacier.

LES TRANCHÉES DE DISPERSION GLACIAIRE (suite). Les tranchées de dispersion glaciaire sont des structures linéaires qui se forment lors de la retraite d'un glacier.

LES TRANCHÉES DE DISPERSION GLACIAIRE (suite). Les tranchées de dispersion glaciaire sont des structures linéaires qui se forment lors de la retraite d'un glacier.

LA SUBMERSION GLACIOCLUSTRE DANS LA RÉGION DE LAC CASTAGNIER

LA SUBMERSION GLACIOCLUSTRE DANS LA RÉGION DE LAC CASTAGNIER. La submersion glacioclustre est une structure linéaire qui se forme lors de la retraite d'un glacier.

LA SUBMERSION GLACIOCLUSTRE DANS LA RÉGION DE LAC CASTAGNIER (suite). La submersion glacioclustre est une structure linéaire qui se forme lors de la retraite d'un glacier.

LA SUBMERSION GLACIOCLUSTRE DANS LA RÉGION DE LAC CASTAGNIER (suite). La submersion glacioclustre est une structure linéaire qui se forme lors de la retraite d'un glacier.

LA SUBMERSION GLACIOCLUSTRE DANS LA RÉGION DE LAC CASTAGNIER (suite). La submersion glacioclustre est une structure linéaire qui se forme lors de la retraite d'un glacier.

LA SUBMERSION GLACIOCLUSTRE DANS LA RÉGION DE LAC CASTAGNIER (suite). La submersion glacioclustre est une structure linéaire qui se forme lors de la retraite d'un glacier.

LA SUBMERSION GLACIOCLUSTRE DANS LA RÉGION DE LAC CASTAGNIER (suite). La submersion glacioclustre est une structure linéaire qui se forme lors de la retraite d'un glacier.