

GEOLOGICAL SURVEY OF CANADA

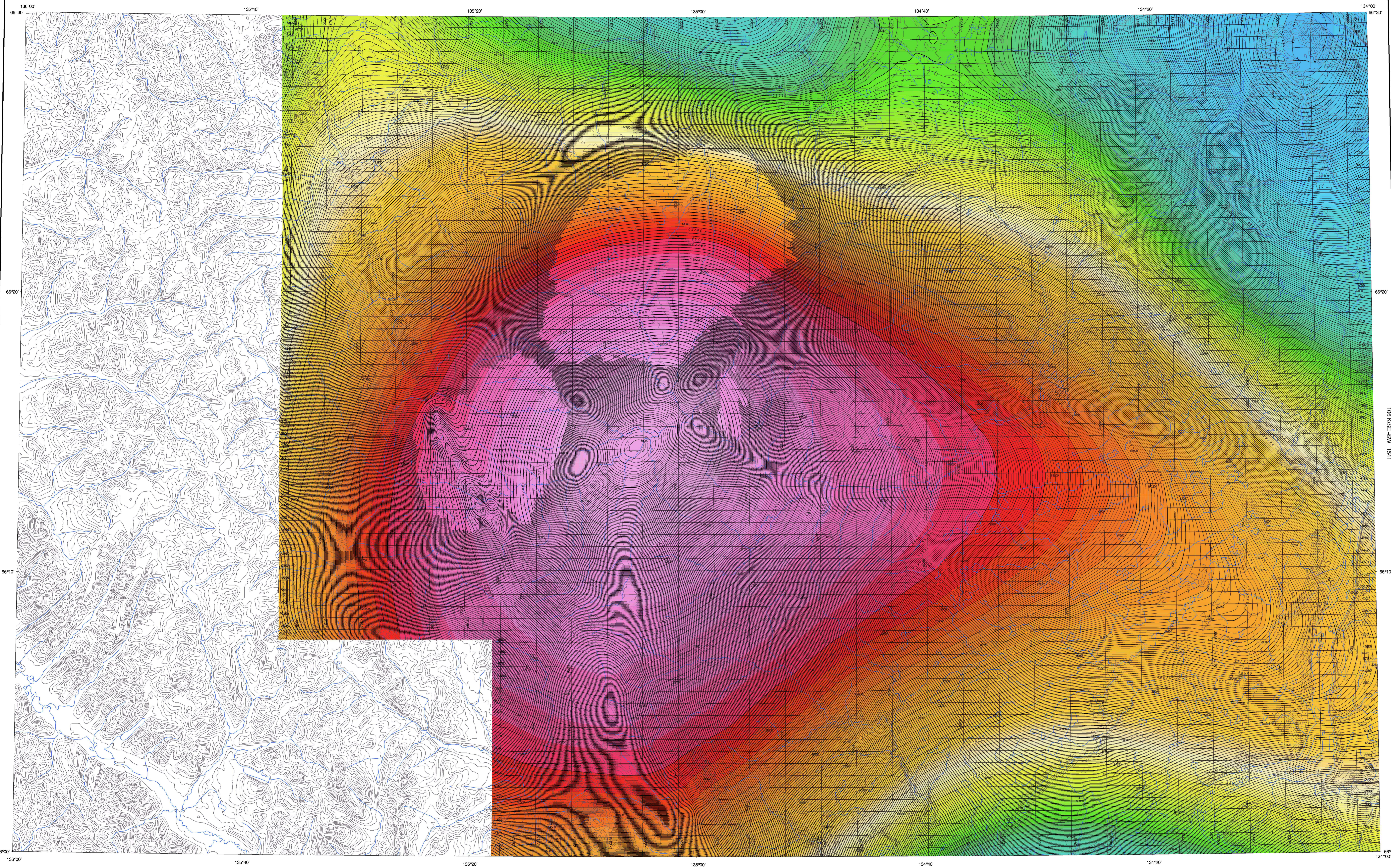


COMMISSION GÉOLOGIQUE DU CANADA



GEOPHYSICAL SERIES
AÉROMAGNETIQUE TOTAL FIELD

SÉRIE DES CARTES GÉOPHYSIQUES
CARTE AÉROMAGNETIQUE DU CHAMP TOTAL



This map was compiled from data obtained as a result of an aeromagnetic survey carried out by Fugro Airborne Surveys using a Cessna Caravan (registration C-FZL-K) aircraft. A 0.005 nT sensitivity split-beam cesium vapour magnetometer was mounted in the tail boom of the survey aircraft.

The survey operations were carried out from June 13 to July 21, 2002. The nominal traverse line spacing was 600 m with control lines at 2.4 km spacing at a nominal terrain clearance of 200 m. A preplanned flight surface was calculated for this survey to minimize the control line and traverse line altitude differences. Flight path was recovered using a post flight differential Global Positioning System, combined with a vertically mounted video camera.

After editing the survey data, the intersections of the control and traverse lines were established and differences in the magnetic values were computer analyzed and manually checked to obtain the level network. The levelled total field values were then interpolated to a 200 m grid. The International Geomagnetic Reference Field has not been removed from the magnetic total field.

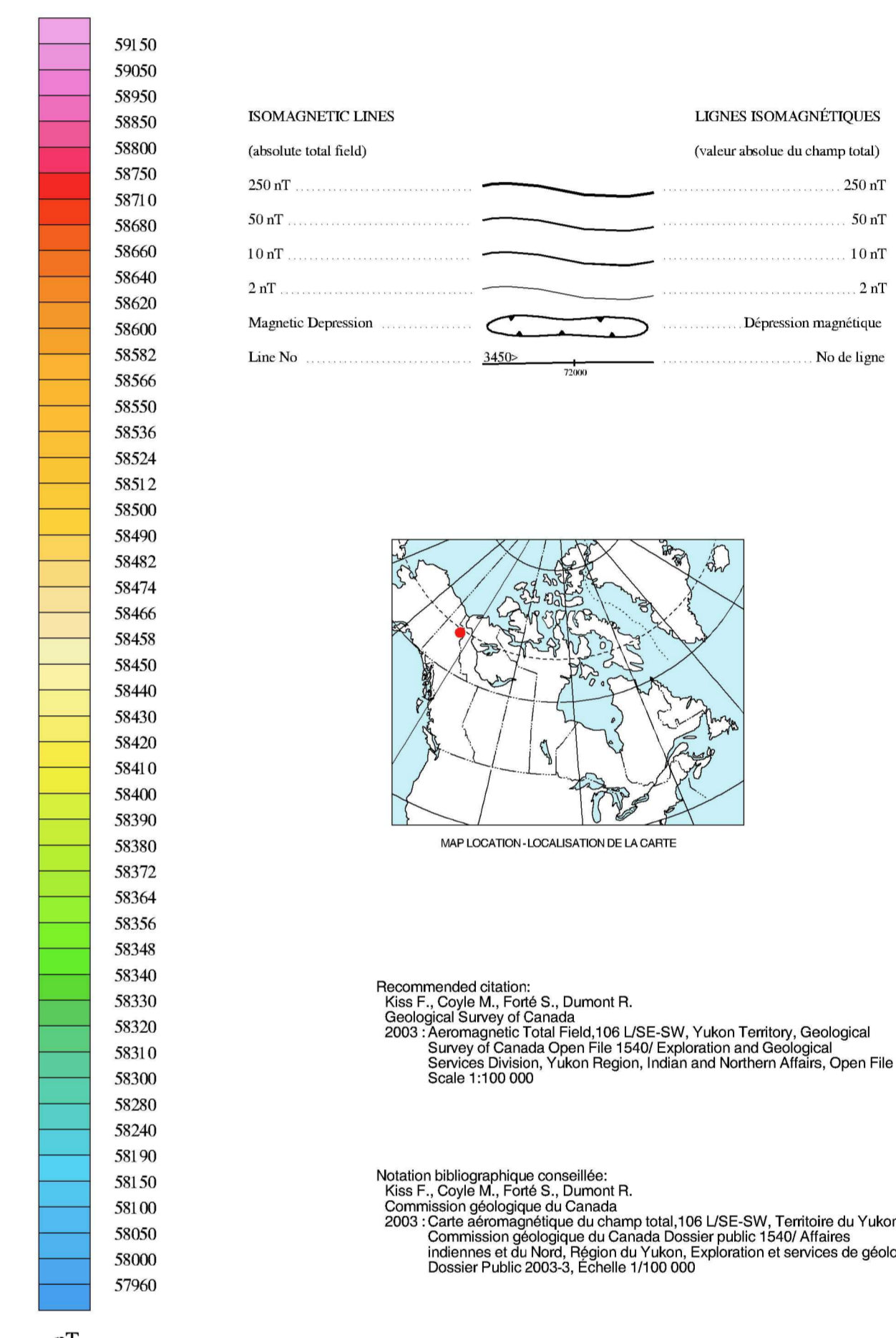
Copies of this map and the geophysical data are available from the Geophysical Data Centre, Geological Survey of Canada, 615 Booth Street, Ottawa, Ontario, K1A 0E9. Copies of this map may also be purchased from the Whitehorse Mining Recorder, Department of Indian Affairs and Northern Development, 102-300 Main Street, Whitehorse, Yukon, Y1A 2B6.

Cette carte fut compilée à partir des résultats d'un levé magnétique aéroporté réalisé par Fugro Airborne Surveys. Le levé fut exécuté en utilisant un aéronef modèle Cessna Caravan (immatriculé C-FZL-K), équipé d'un magnétomètre à vapeur de césium d'une sensibilité de 0.005 nT, installé dans un rotor à la queue de l'avion.

Le levé fut réalisé du 13 juin au 21 juillet 2002. L'espacement moyen des lignes de vol était de 200 m et celui des lignes de contrôle de 2.4 km. L'altitude nominale de vol était de 200 m au-dessus du sol. Un modèle altimétrique de la surface de vol fut généré avant le début du levé afin de minimiser la différence d'altitude aux points d'intersections entre les lignes de contrôle et les lignes de vol. La restitution des trajectoires de vol fut réalisée à l'aide d'un système de positionnement global par satellite, corrigé après vol en mode différentiel, et vérifié par une caméra vidéo montée verticalement.

Après la vérification initiale des données, les coordonnées des points d'intersections des lignes de vol et des lignes de contrôle furent obtenues. Par la suite, pour chacun des points d'intersection, les différences de champ magnétique total furent analysées par ordinateur et vérifiées manuellement afin d'obtenir le réseau de nivellement. Les valeurs corrigées du champ total furent ensuite interpolées sur une grille carrée de 200 m de côté. Le champ géomagnétique international de référence ne fut pas soustrait.

Des exemplaires de cette carte ainsi que les données géophysiques numérisées sont disponibles au Centre des données géophysiques du Canada, 615 rue Booth, Ottawa, Ontario, K1A 0E9. Les cartes sont aussi en vente au Régistrateur minier de Whitehorse, ministère des Affaires indiennes et du Nord canadien, 102-300, rue Main, Whitehorse, Yukon, Y1A 2B6.

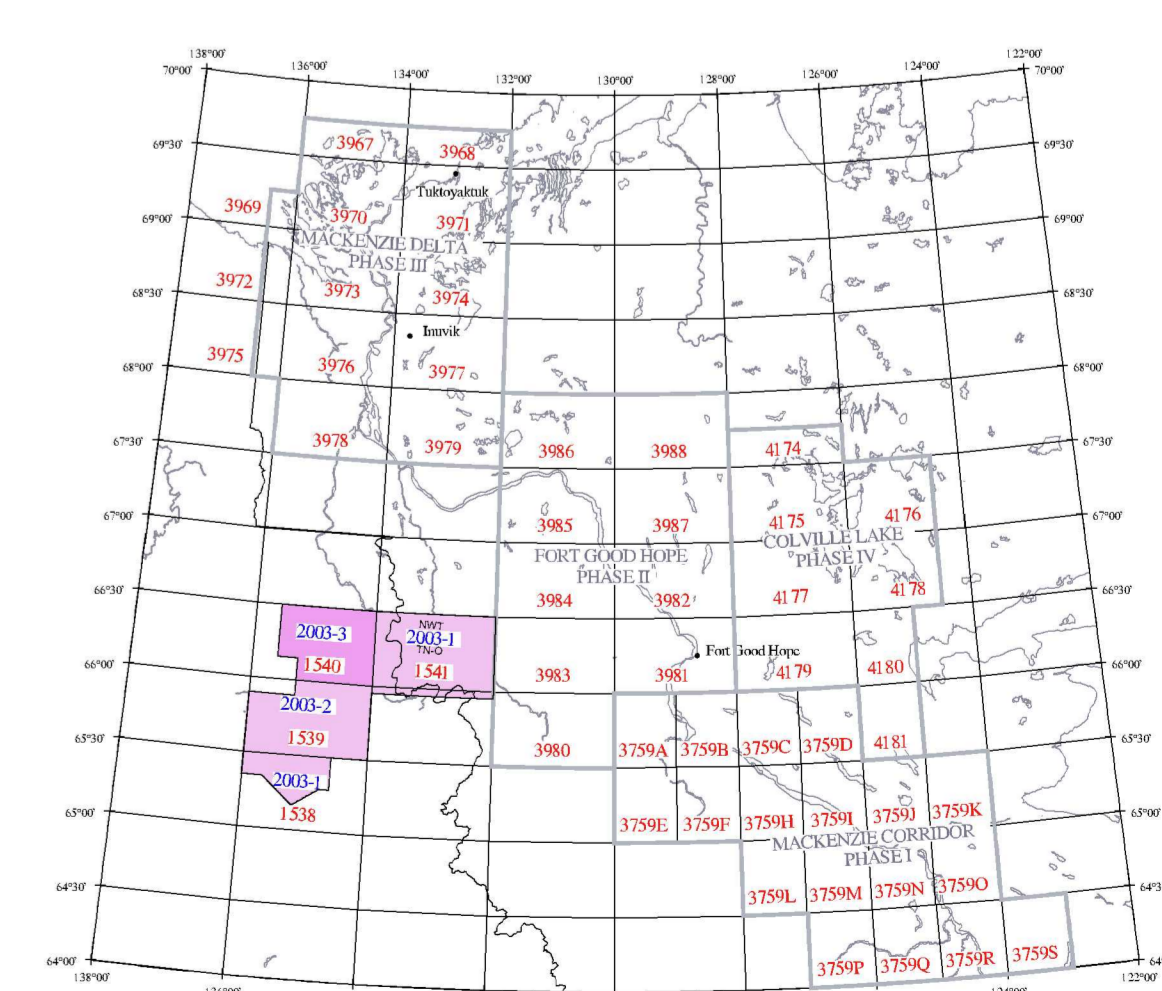


Recommended citation:
Kiss F., Coyte M., Foth S., Dumont R.,
2003. Aeromagnetic Total Field 106 L/SE-SW, Yukon Territory, Geological
Survey of Canada Open File 1540/Exploration and Geological
Services Division, Yukon Region, Indian and Northern Affairs, Open File 2003-3,
Scale 1:100 000.

Notation bibliographique conseillée:
Kiss F., Coyte M., Foth S., Dumont R.,
2003. Carte aéroportée du champ magnétique total 106 L/SE-SW, Territoire du Yukon,
Commission géologique du Canada Dossier public 1540/ Affaires
Indiennes et du Nord Canadien, Yukon, Exploration et services de géologie,
Dossier Public 2003-3, Échelle 1/100 000.

SÉRIE 1:100 000 SÉRIE

YUKON TERRITORY
TERRITOIRE DU YUKON



Project jointly funded by the Geological Survey of Canada, EM and Gas Management Branch, Government of Yukon and the CS Land Northern Geoscience Centre, N.W.T.
Ce projet a été subventionné conjointement par la Commission géologique du Canada, direction générale de gestion de pétrole et de gaz, gouvernement du Yukon et le CS Land Northern Geoscience Centre, T.N.C.

GSC OPEN FILE/DOSSIER PUBLIC OGC 1540
EGSD OPEN FILE/DOSSIER PUBLIC DSEG 2003-3
AEROMAGNETIC TOTAL FIELD
CARTE AÉROMAGNÉTIQUE DU CHAMP TOTAL
106 L/SE-SW
YUKON TERRITORY/TERRITOIRE DU YUKON

Scale 1:100 000/Echelle 1/100 000
Kilometres 2 0 2 4 6 8 Kilometres

Transverse Mercator Projection
North American Datum 1983
Projection transversale de Mercator
Système de Référence Nord-Américain de 1983
* Her Majesty the Queen in Right of Canada, 2003
* Sa Majesté la Reine du chef du Canada, 2003

Digital topographic base information provided by Esri/Canada
Les données topographiques digitales proviennent de la base nationale des données topographiques de Géomatics Canada.

OPEN FILE
DOSSIER PUBLIC
2003-3
01 / 2003

OPEN FILE
DOSSIER PUBLIC
1540
01 / 2003



Indian and Northern Affairs Canada
Affaires indiennes et du Nord Canada
Exploration and Geological Services Division, Yukon Region

Natural Resources Canada
Ressources naturelles Canada



106 L/SE-SW