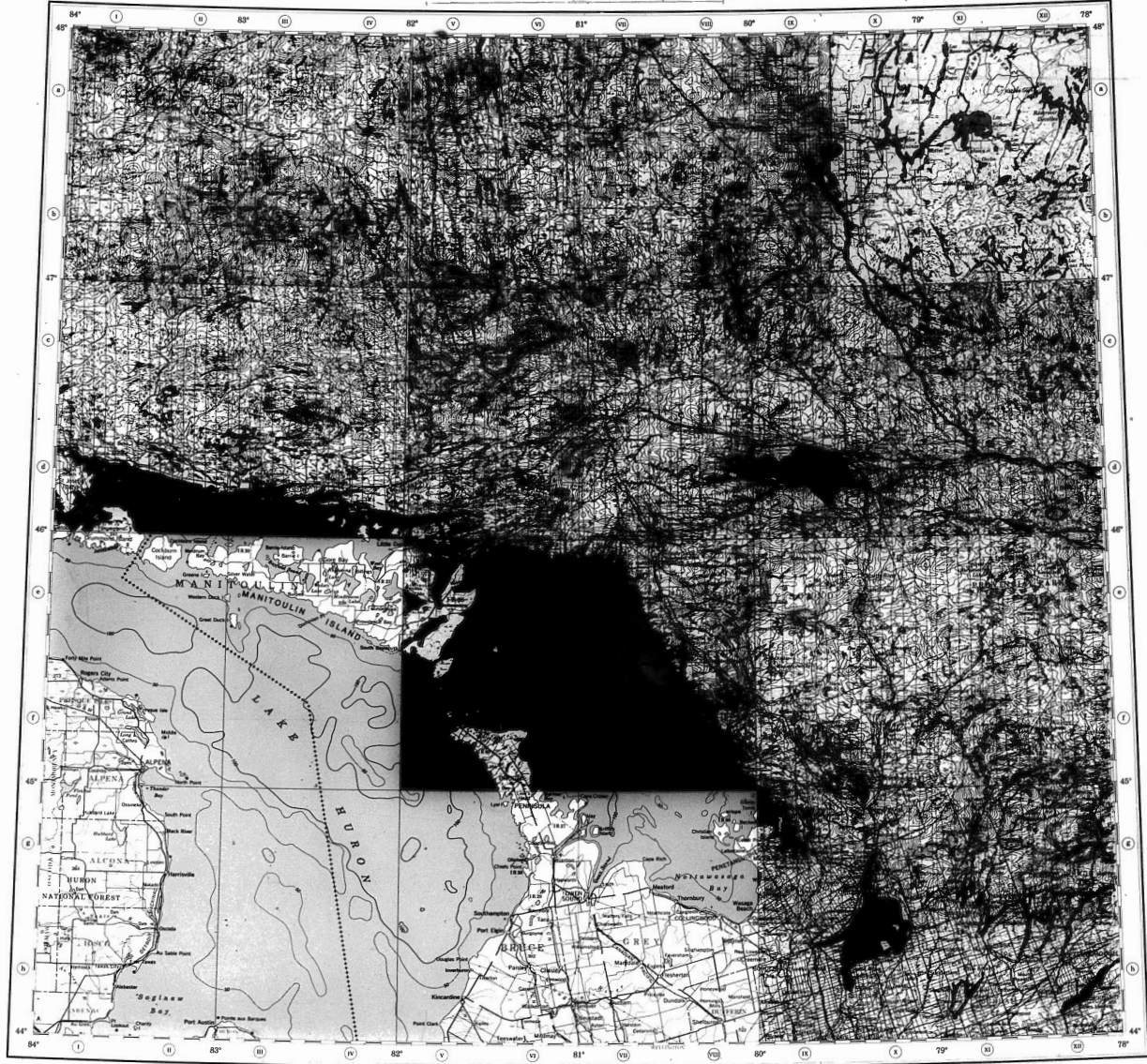


Ce document est le produit d'une numérisation par balayage de la publication originale.
 This document was produced by scanning the original publication.



LEGEND

This map represents a preliminary 1:1 000 000 compilation of radiometric survey data originally published at 1:250 000. The published surveys have been photographically reduced on the International Map of the World (I.M.W.) base. There has been no attempt to fit contours along survey boundaries or to level survey blocks. The 1:1 000 000 scale is convenient for comparison with other types of geophysical, geochemical and geological data available for large areas.

This map was compiled from airborne gamma ray spectrometric data recorded digitally along the flight lines shown. The surveys were carried out by the Geological Survey of Canada or by contractors following Geological Survey specifications. The spectrometers, with 50 l of sodium iodide [NaI(Tl)] detectors, recorded gamma radiation in four windows, with the following energy ranges:

Energy Window	Element Analyzed	Nuclide Measured	Gamma Ray Energy (MeV)
1.37 - 1.57	Potassium	⁴⁰ K	1.46
1.66 - 1.86	Uranium	²¹⁴ Pb	1.76
2.41 - 2.81	Thorium	²⁰⁸ Tl	2.62
0.41 - 2.81	Total Count		

The survey aircraft were flown at a 5 km line spacing, at a planned survey altitude of 120 m, and at a ground speed between 190 km/h and 240 km/h. The data were corrected for background radiation, spectral scattering and deviations from the planned survey altitude. The corrected count rates were converted to concentrations of potassium, equivalent uranium, equivalent thorium, and their ratios using conversion factors derived from flights over a test strip near Ottawa, Ontario. Count rates from the total count channel were converted to units of radioelement concentration (Ur) as recommended in IAEA Technical Report Series No. 174, 1976.

Data were then smoothed along the flight lines (rejecting values over water), gridded, and contoured. Because of this averaging, stacked radiometric profiles which accompany the full scale 1: 250 000 survey must be examined to localise sharp features which may not be apparent on the contoured maps.

The contoured values represent average surface radioelement concentrations. The areas sampled generally include some outcrop, overburden, mounds and small bodies of water. Consequently the concentrations indicated by the contour map are generally lower than the concentrations in bedrock. However, the radioelement distribution patterns shown by the contour maps reflect the distribution of the elements in the bedrock and are useful to outline various rock bodies. High radioelement levels usually relate to acid igneous rocks. Anomalous radioelement ratios may indicate unusual geochemical processes.

LÉGENDE

La présente carte est une compilation préliminaire au millionième de données radiométriques qui ont déjà été publiées à l'échelle de 1:250 000. Ces dernières ont été réduites par voie photographique sur le fond de carte de la Carte internationale du monde. Il n'y a pas d'ajustement des contours le long des limites du levé ni de nivellement des blocs. L'échelle du millionième est pratique pour établir des comparaisons avec d'autres types de données géophysiques, géochimiques et géologiques disponibles sur de grandes surfaces.

La carte a été établie à partir de données aériennes de spectrométrie par rayons gamma qui avaient été enregistrées numériquement le long des lignes de vol indiquées. Les levés ont été exécutés par la Commission géologique du Canada ou par des entrepreneurs qui se sont conformés aux spécifications de l'organisme fédéral. Les spectromètres, équipés de 50 l de détecteurs à iodure de sodium [NaI(Tl)], ont enregistré le rayonnement gamma dans quatre intervalles d'énergie:

Intervalle d'énergie (MeV)	Élément analysé	Nucléide mesuré	Énergie gamma (MeV)
1,37 - 1,57	Potassium	⁴⁰ K	1,46
1,66 - 1,86	Uranium	²¹⁴ Pb	1,76
2,41 - 2,81	Thorium	²⁰⁸ Tl	2,62
0,41 - 2,81	Compte total		

L'avion utilisé a volé le long de lignes espacées de 5 km, à une altitude de 120 m, et à une vitesse par rapport au sol comprise entre 190 et 240 km/h. Les données ont été corrigées pour le rayonnement de fond, la diffusion spectrale et les écarts par rapport à l'altitude prévue. Les taux de compte ont été convertis en concentrations de potassium, d'équivalent d'uranium et d'équivalent de thorium, et leurs rapports respectifs, établis à l'aide de facteurs de conversion déduits des résultats de vols au dessus d'une zone d'essai près d'Ottawa, en Ontario. Les taux de compte donnés par le canal de compte total ont été convertis en unités de concentration de radioélément (Ur), comme le recommande le Rapport technique de l'ATA, série n° 174, 1976.

Les données ont été égalisées le long des lignes de vol, sans tenir compte des valeurs mesurées au-dessus de l'eau, puis quadrillées et contourées. Il est nécessaire d'examiner les profils de sommation qui accompagnent le levé à 1:250 000, afin de localiser des détails tranchants qui, à cause de l'égalisation des données, n'apparaissent peut-être pas sur les cartes de contours.

Les valeurs attribuées aux contours représentent des concentrations moyennes de radioéléments en surface. Les surfaces échantillonnées comprennent des affleurements, des mottes-terraines, des marécages et de petites étendues d'eau. C'est pourquoi les concentrations indiquées par la carte de contours sont généralement inférieures aux concentrations présentes dans la roche en place. Cependant, les distributions qui y sont données sont généralement fidèles de la répartition des éléments dans la roche en place et permettent la délimitation de différentes masses rocheuses. Une forte concentration de radioéléments correspond habituellement à la présence de roches ignées acides. Un rapport anormal peut révéler l'existence de processus géochimiques inhabituels.

RADIOACTIVITY MAP - CARTE DE LA RADIOACTIVITÉ
TOTAL COUNT (Ur) - COMPTE TOTAL (Ur)

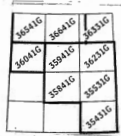
SUDBURY

Scale 1:1 000 000 Échelle

© Crown Copyright reserved © Droits de la Couronne réservés

OPEN FILE
 DOSSIER PUBLIC
 1071
 1984
 GEOLOGICAL SURVEY
 COMMISSION GÉOLOGIQUE
 OTTAWA

Survey boundary
Limite de levé



GAMMA RAY SPECTROMETRY DATA SHEETS (UNCLASSIFIED)

These data sheets were prepared in 1974 as a result of a contract with the Geological Survey of Canada. The sheets are available for use by other departments of the Government of Canada.

These sheets were prepared from the original data sheets of the Geological Survey of Canada. The sheets are available for use by other departments of the Government of Canada.

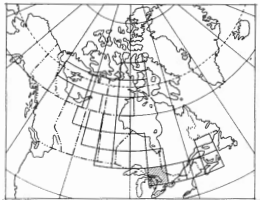
On the sheets, the data are given in the form of a grid. The data are given in the form of a grid. The data are given in the form of a grid.

These sheets were prepared from the original data sheets of the Geological Survey of Canada. The sheets are available for use by other departments of the Government of Canada.

On the sheets, the data are given in the form of a grid. The data are given in the form of a grid. The data are given in the form of a grid.

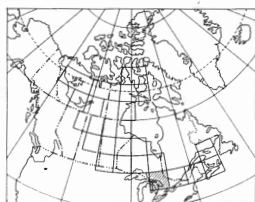
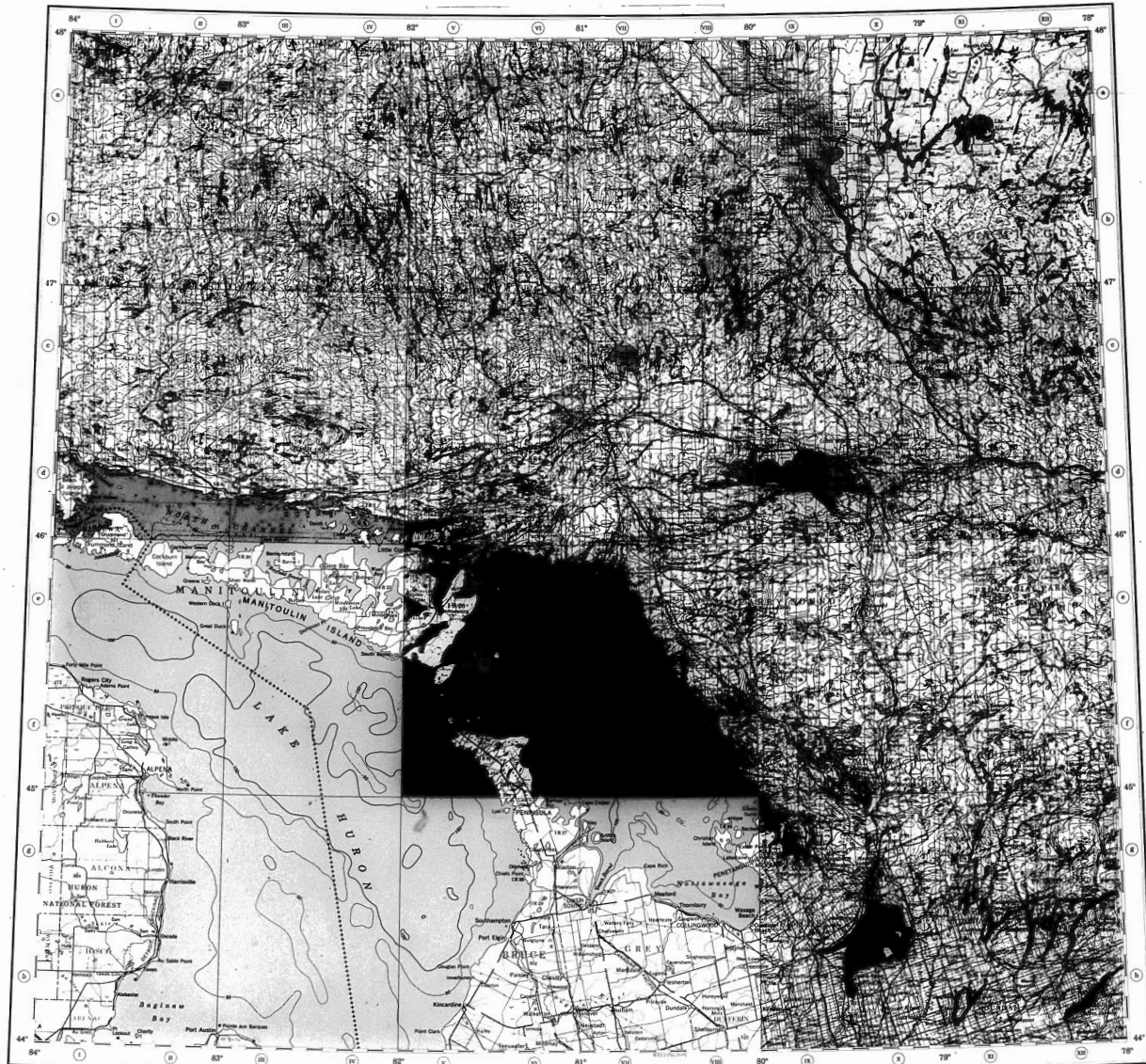
These sheets were prepared from the original data sheets of the Geological Survey of Canada. The sheets are available for use by other departments of the Government of Canada.

On the sheets, the data are given in the form of a grid. The data are given in the form of a grid. The data are given in the form of a grid.



INDEX OF PROJECT AREA
LOCALISATION DES PROJETS

INDEX OF RADIOACTIVE MAP SHEETS
TABLEAU D'ASSEMBLAGE DES FEUILLES

INDEX OF PROJECT AREA
LOCALISATION DES PROJETSRADIOACTIVITY MAP - CARTE DE LA RADIOACTIVITÉ
(% POTASSIUM (%))

SUDBURY

Scale 1:1 000 000 Échelle

Kilometres 0 20 40 Miles

© Crown Copyrights reserved © Droits de la Couronne réservés

OPEN FILE
DOSSIER PUBLIC
1071
1984
GEOLOGICAL SURVEY
COMMISSION GÉOLOGIQUE
OTTAWA

Survey boundary

Limite de levé

2584G	2584H	2584I
2584J	2584K	2584L
2584M	2584N	2584O

INDEX OF RADIONETRIC MAP SHEETS
TABLEAU D'ASSEMBLAGE DES FEUILLES

LEGEND

This map represents a preliminary 1:1 000 000 compilation of radiometric survey data originally published at 1:250 000. The published surveys have been photographically reduced on the International Map of the World (I.M.W.) base. There has been an attempt to fit contours along survey boundaries or to level survey blocks. The 1:1 000 000 scale is convenient for comparison with other types of geophysical, geochemical and geological data available for large areas.

This map was compiled from airborne gamma ray spectrometric data recorded digitally along the flight lines shown. The surveys were carried out by the Geological Survey of Canada or by contractors following Geological Survey specifications. The spectrometers, with 50 l of sodium iodide [NaI(Tl)] detectors, recorded gamma radiation in four windows, with the following energy ranges:

Energy Window	Element Analyzed	Nuclide Measured	Gamma Ray Energy (MeV)
1.37 - 1.57	Potassium	⁴⁰ K	1.46
1.66 - 1.86	Uranium	²³⁸ U	1.76
2.41 - 2.81	Thorium	²³² Th	2.62
0.41 - 2.81	Total Count		

The survey aircraft were flown at a 5 km line spacing, at a planned survey altitude of 120 m, and at a ground speed between 150 km/h and 240 km/h. The data were corrected for background radiation, spectral scattering and deviations from the planned survey altitude. The corrected count rates were converted to concentrations of potassium, equivalent uranium, equivalent thorium, and their ratios using conversion factors derived from flights over a test strip near Ottawa, Ontario. Count rates from the total count channel were converted to units of radioelement concentration (Cr) as recommended in IAEA Technical Report Series No. 174, 1976.

Data were then smoothed along the flight lines (rejecting values over water), gridded, and contoured. Because of this averaging, stacked radiometric profiles which accompany the full scale 1:250 000 survey must be examined to localise sharp features which may not be apparent on the contoured maps.

The contoured values represent average surface radioelement concentrations. The areas sampled generally include some outcrops, overburden, swamps and small bodies of water. Consequently the concentrations indicated by the contour map are generally lower than the concentrations in bedrock. However, the radioelement distribution patterns shown by the contour maps reflect the distribution of the elements in the bedrock and are useful to outline various rock bodies. High radioelement levels usually relate to acid igneous rocks. Anomalous radioelement ratios may indicate unusual geochemical processes.

LÉGENDE

La présente carte est une compilation préliminaire au millionième de données radiométriques qui ont déjà été publiées à l'échelle de 1/250 000. Ces dernières ont été réduites par voie photographique sur le fond de carte de la Carte internationale du monde. Il n'y a pas eu d'ajustement des contours le long des limites du levé ni de nivellement des blocs. L'échelle du millionième est pratique pour établir des comparaisons avec d'autres types de données géophysiques, géochimiques et géologiques disponibles sur de grandes surfaces.

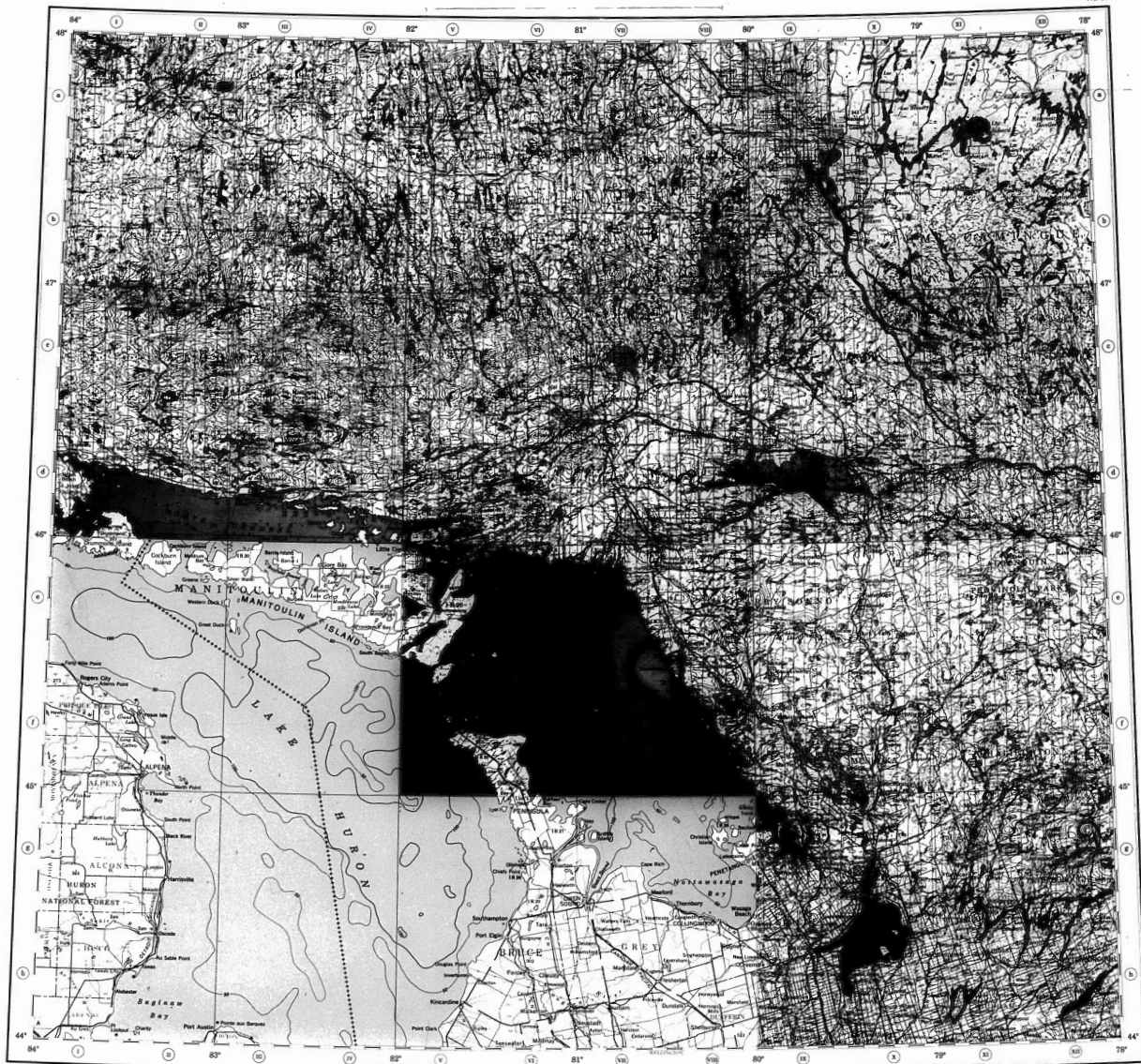
La carte a été établie à partir de données aériennes de spectro-métrie par rayons gamma qui avaient été enregistrées numériquement le long des lignes de vol indiquées. Les levés ont été exécutés par la Commission géologique du Canada ou par des entrepreneurs qui se sont conformés aux spécifications de l'organisme fédéral. Les spectromètres, équipés de 50 l de détecteurs à iodure de sodium [NaI(Tl)], ont enregistré le rayonnement gamma dans quatre intervalles d'énergie:

Intervalle d'énergie (MeV)	Élément analysé	Nucléide mesuré	Énergie gamma (MeV)
1,37 - 1,57	Potassium	⁴⁰ K	1,46
1,66 - 1,86	Uranium	²³⁸ U	1,76
2,41 - 2,81	Thorium	²³² Th	2,62
0,41 - 2,81	Compte total		

L'aéronef utilisé a volé le long de lignes espacées de 5 km, à une altitude de 120 m, et à une vitesse par rapport au sol comprise entre 150 et 240 km/h. Les données ont été corrigées pour le rayonnement de fond, la diffusion spectrale et les écarts par rapport à l'altitude prévue. Les taux de compte corrigés ont été convertis en concentrations de potassium, d'équivalent d'uranium et d'équivalent de thorium, et leurs rapports respectifs, établis à l'aide de facteurs de conversion déduits des résultats de vols au dessus d'une aire d'essai près d'Ottawa, en Ontario. Les taux de compte donnés par le canal de compte total ont été convertis en unités de concentration de radioélément (Cr) comme le recommande le Rapport technique de l'AEA, série n° 174, 1976.

Les données ont été égalisées le long des lignes de vol, sans tenir compte des valeurs anormales au-dessus de l'eau, puis utilisées et contournées. Il est nécessaire d'examiner les profils de sommation qui accompagnent le levé à 1/250 000, afin de localiser des détails tranchants qui, à cause de l'égalisation des données, n'apparaissent peut-être pas sur les cartes de contours.

Les valeurs attribuées aux contours représentent des concentrations moyennes de radioéléments en surface. Les surfaces échantillonnées comprennent des affleurements, des merts-terrains, des marécages et de petites frondes d'eau. C'est pourquoi les concentrations indiquées par la carte de contours sont généralement inférieures aux concentrations présentes dans la roche en place. Cependant, les distributions qui y sont données rendent compte fidèlement de la répartition des éléments dans la roche en place et permettent la délimitation de différentes masses rocheuses. Une forte concentration de radioéléments correspond habituellement à la présence de roches ignées acides. Un rapport anormal peut révéler l'existence de processus géochimiques inhabituels.



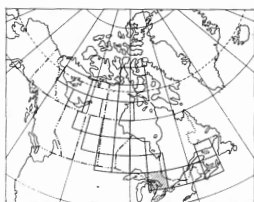
RADIOACTIVITY MAP - CARTE DE LA RADIOACTIVITÉ
EQUIVALENT URANIUM (ppm) - ÉQUIVALENT D'URANIUM (ppm)

SUDBURY

Scale 1:1 000 000 Échelle

1:1000000

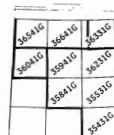
© Crown Copyrights reserved / © Droits de la Couronne réservés



INDEX OF PROJECT AREA
LOCALISATION DES PROJETS

OPEN FILE
DOSSIER PUBLIC
1071
1984
GEOLOGICAL SURVEY
COMMISSION GÉOLOGIQUE
OTTAWA

Survey boundary
Limite de levé



INDEX OF RADIO-METRIC MAP SHEETS
TABLEAU D'ASSEMBLAGE DES FEUILLES

LEGEND

This map represents a preliminary 1:1 000 000 compilation of radiometric survey data originally published at 1:250 000. The published surveys have been photographically reduced on the International Map of the World (I.M.W.) base. There has been no attempt to fit contours along survey boundaries or to level survey blocks. The 1:1 000 000 scale is convenient for comparison with other types of geophysical, geochemical and geological data available for large areas.

This map was compiled from airborne gamma ray spectrometric data recorded digitally along the flight lines shown. The surveys were carried out by the Geological Survey of Canada or by contractors following Geological Survey specifications. The spectrometers, with 50 l of sodium iodide [NaI(Tl)] detectors, recorded gamma radiation in four windows, with the following energy ranges:

Energy Window	Element Analyzed	Nuclide Measured	Count Rate Energy (MeV)
1.37 - 1.57	Potassium	40K	1.46
1.66 - 1.86	Uranium	238U	2.16
2.41 - 2.81	Thorium	232Th	2.62
0.41 - 2.81	Total Count		

The survey aircraft were flown at a 5 km line spacing, at a planned survey altitude of 120 m, and at a ground speed between 190 km/h and 240 km/h. The data were corrected for background radiation, spectral scattering and deviations from the planned survey altitude. The corrected count rates were converted to concentrations of potassium, equivalent uranium, equivalent thorium, and their ratios using conversion factors derived from flights over a test strip near Ottawa, Ontario. Count rates from the total count channel were converted to units of radioelement concentration (Cr) as recommended in IAEA Technical Report Series No. 174, 1976.

Data were then smoothed along the flight lines (rejecting values over water), gridded, and contoured. Because of this averaging, stacked radioelement profiles which accompany the full scale 1:250 000 survey must be examined to localise sharp features which may not be apparent on the contoured maps.

The contoured values represent average surface radioelement concentrations. The areas sampled generally include some outcrops, overburden, swamps and small bodies of water. Consequently the concentrations indicated by the contour map are generally lower than the concentrations in bedrock. However, the radioelement distribution patterns shown by the contour maps reflect the distribution of the elements in the bedrock and are useful to outline various rock bodies. High radioelement levels usually relate to acid igneous rocks. Anomalous radioelement ratios may indicate unusual geochemical processes.

LÉGENDE

La présente carte est une compilation préliminaire au millionième de données radiométriques qui ont déjà été publiées à l'échelle de 1/250 000. Ces données ont été réduites par voie photographique sur le fond de la carte de la Carte internationale du monde à l'échelle de 1:1 000 000. Il n'y a pas eu d'ajustement des contours le long des limites de levé ni de nivellement des blocs. L'échelle du millionième est pratique pour établir des comparaisons avec d'autres types de données géophysiques, géochimiques et géologiques disponibles sur de grandes surfaces.

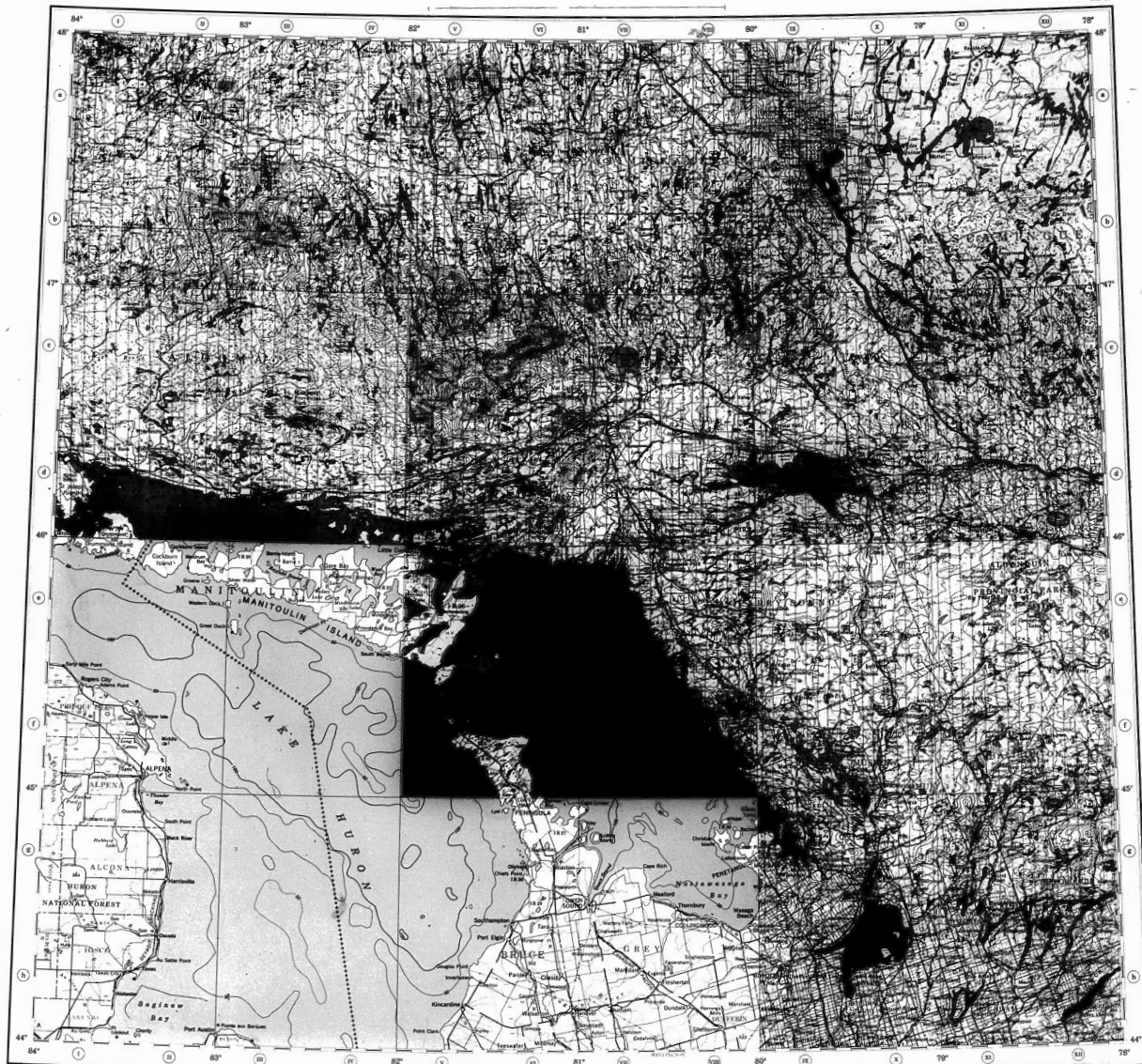
La carte a été établie à partir de données aériennes de spectrométrie par rayons gamma qui avaient été enregistrées numériquement le long des lignes de vol indiquées. Les levés ont été effectués par la Commission géologique du Canada ou par des entrepreneurs qui se sont conformés aux spécifications de l'organisme fédéral. Les spectromètres, équipés de 50 l de détecteurs à iodure de sodium [NaI(Tl)], ont enregistré le rayonnement gamma dans quatre intervalles d'énergie:

Intervalle d'énergie (MeV)	Élément analysé	Nucléide mesuré	Énergie gamma (MeV)
1,37 - 1,57	Potassium	40K	1,46
1,66 - 1,86	Uranium	238U	2,16
2,41 - 2,81	Thorium	232Th	2,62
0,41 - 2,81	Compte total		

L'aéronef utilisé a volé le long de lignes espacées de 5 km, à une altitude de 120 m, et à une vitesse par rapport au sol comprise entre 190 et 240 km/h. Les données ont été corrigées pour le rayonnement de fond, la diffusion spectrale et les écarts par rapport à l'altitude prévue. Les taux de comptage corrigés ont été convertis en concentrations de potassium, d'équivalent d'uranium et d'équivalent de thorium, et leurs rapports respectifs, établis à l'aide de facteurs de conversion déduits des résultats de vols au-dessus d'une aire d'essai près d'Ottawa, Ontario. Les taux de comptage donnés par le canal de compte total ont été convertis en unités de concentration de radioélément (Cr), comme le recommande le Rapport technique de l'ALEA, série n° 174, 1976.

Les données ont été égalisées le long des lignes de vol, sans tenir compte des valeurs mesurées sur-dehors de ces lignes, puis égalisées et contournées. Il est nécessaire d'examiner les profils de sommation qui accompagnent le levé à 1/250 000, afin de localiser des détails tranchants qui, à cause de l'égalisation des données, n'apparaissent peut-être pas sur les cartes de contours.

Les valeurs attribuées aux contours représentent des concentrations moyennes de radioéléments en surface. Les surfaces échantillonnées comprennent des affleurements, des surcraquelures, des marécages et de petites étendues d'eau. C'est pourquoi les concentrations indiquées par la carte de contours sont généralement inférieures aux concentrations présentes dans la roche en place. Cependant, les distributions qui y sont données restent, compte tenu de la répartition des éléments dans la roche en place et permettent la délimitation de différentes masses rocheuses. Une forte concentration de radioéléments correspond habituellement à la présence de roches ignées acides. Un rapport anormal peut révéler l'existence de processus géochimiques inhabituels.



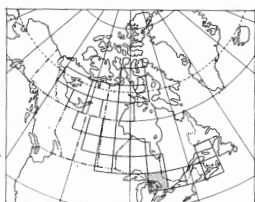
RADIOACTIVITY MAP - CARTE DE LA RADIOACTIVITÉ
EQUIVALENT THORIUM (ppm) - ÉQUIVALENT DE THORIUM (ppm)

SUDBURY

Scale 1:1 000 000 Echelle

0 10 20 30 Kilometers

© Crown Copyright reserved © Droite de la Couronne réservée



INDEX OF PROJECT AREA
LOCALISATION DES PROJETS

OPEN FILE
DOSSIER PUBLIC
1071
1984
GEOLOGICAL SURVEY
COMMISSION GÉOLOGIQUE
OTTAWA

Survey Boundary Limite de levé

55A10	55A11	55B10
56A10	55B11	55B12
55A11	55B12	55A12
55A12	55B13	55A13

INDEX OF RADIOMETRIC MAP SHEETS
TABLEAU D'ASSEMBLAGE DES FEUILLES

LEGEND

This map represents a preliminary 1:1 000 000 compilation of radiometric survey data originally published at 1:250 000. The published surveys have been photographically reduced on the International Map of the World (I.M.W.) base. There has been no attempt to fit contours along survey boundaries or to level survey blocks. The 1:1 000 000 scale is convenient for comparison with other types of geophysical, geochemical and geological data available for large areas.

This map was compiled from airborne gamma ray spectrometric data recorded digitally along the flight lines shown. The surveys were carried out by the Geological Survey of Canada or by contractors following Geological Survey specifications. The spectrometers, with 50 l of sodium Iodide (NaI(Tl)) detectors, recorded gamma radiation in four windows, with the following energy ranges:

Energy Window	Element Analyzed	Nuclide Measured	Gamma Ray Energy (MeV)
1.37 - 1.57	Potassium	40K	1.46
1.66 - 1.86	Uranium	214Pb	1.76
2.41 - 2.81	Thorium	208Tl	2.62
0.41 - 2.81	Total Count		

The survey aircraft were flown at a 5 km line spacing, at a planned survey altitude of 120 m, and at a ground speed between 190 km/h and 240 km/h. The data were corrected for background radiation, spectral scattering and deviations from the planned survey altitude. The corrected count rates were converted to concentrations of potassium, equivalent uranium, equivalent thorium, and their ratios using conversion factors derived from flights over a test strip near Ottawa, Ontario. Count rates from the total count channel were converted to units of radioelement concentration (U_r) as recommended in IAEA Technical Report Series No. 174, 1976.

Data were then smoothed along the flight lines (projecting values over water), gridded, and contoured. Because of this averaging, thickened radiometric profiles which accompany the full scale 1:250 000 survey must be examined to localize sharp features which may not be apparent on the contoured maps.

The contoured values represent average surface radioelement concentrations. The areas sampled generally include some outcrop, overburden, swamps and small bodies of water. Consequently the concentrations indicated by the contour map are generally lower than the concentrations in bedrock. However, the radioelement distribution patterns shown by the contour maps reflect the distribution of the elements in the bedrock and are useful to outline various rock bodies. High radioelement levels usually relate to acid igneous rocks. Anomalous radioelement ratios may indicate unusual geochemical processes.

LÉGENDE

La présente carte est une compilation préliminaire au millionième de données radiométriques qui ont déjà été publiées à l'échelle de 1/250 000. Ces dernières ont été réduites par voie photographique sur le fond de carte de la carte internationale du monde. Il n'y a pas eu d'ajustement des contours le long des limites du levé ni de nivellement des blocs. L'échelle du millionième est pratique pour établir des comparaisons avec d'autres types de données géophysiques, géochimiques et géologiques disponibles sur de grandes surfaces.

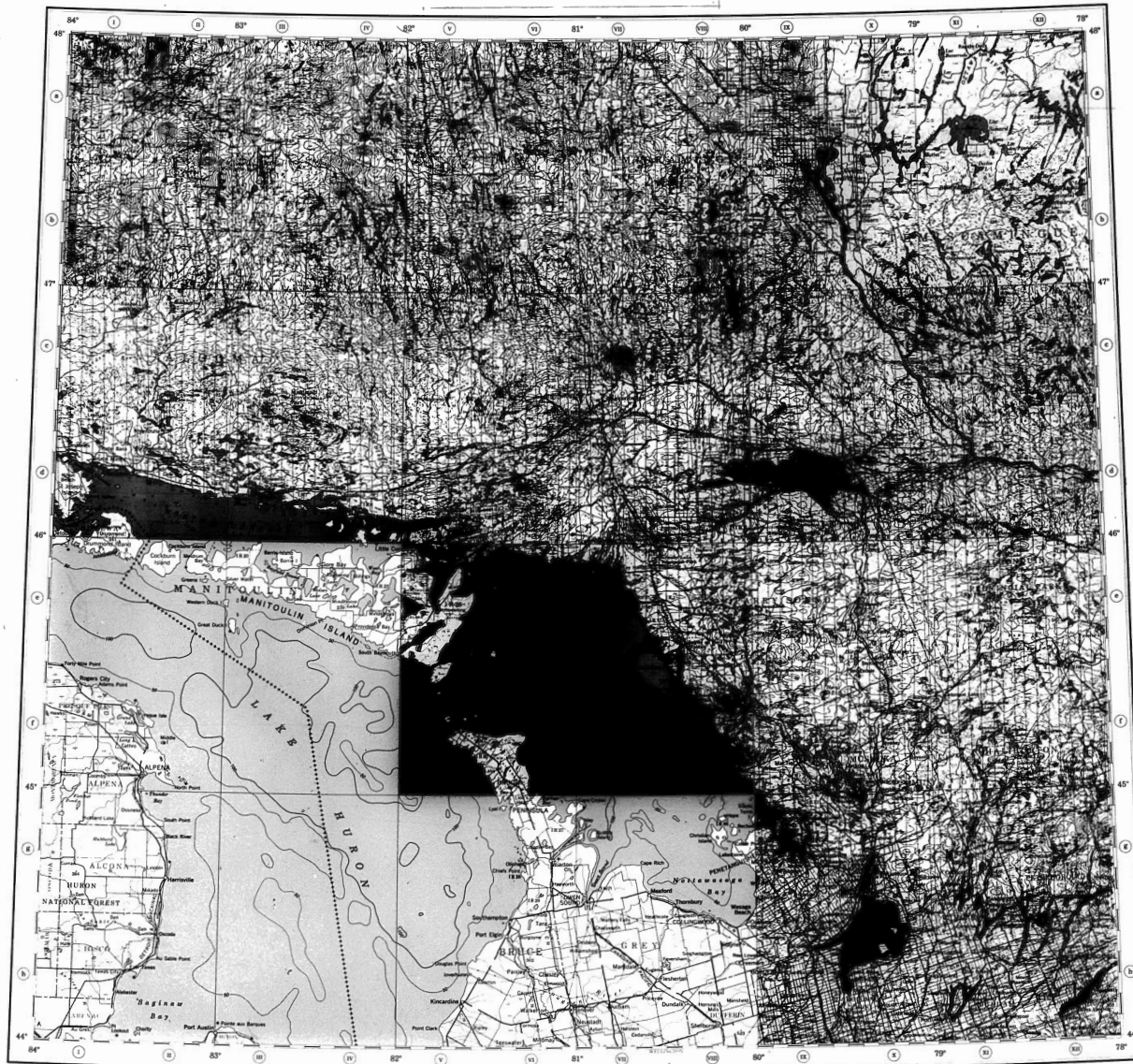
La carte a été établie à partir de données aériennes de spectrométrie par rayons gamma qui avaient été enregistrées numériquement le long des lignes de vol indiquées. Les levés ont été effectués par la Commission géologique du Canada ou par des entrepreneurs qui se sont conformés aux spécifications de l'organisme fédéral. Les spectromètres, équipés de 50 l de détecteurs à iodure de sodium (NaI(Tl)), ont enregistré le rayonnement gamma dans quatre intervalles d'énergie:

Intervalle d'énergie (MeV)	Élément analysé	Nucléide mesuré	Énergie gamma (MeV)
1,37 - 1,57	Potassium	40K	1,46
1,66 - 1,86	Uranium	214Pb	1,76
2,41 - 2,81	Thorium	208Tl	2,62
0,41 - 2,81	Compte total		

L'avion utilisé a volé le long de lignes espacées de 5 km, à une altitude de 120 m, et à une vitesse par rapport au sol comprise entre 190 et 240 km/h. Les données ont été corrigées pour le rayonnement de fond, la diffusion spectrale et les écarts par rapport à l'altitude prévue. Les taux de comptage corrigés ont été convertis en concentrations de potassium, d'équivalent d'uranium et d'équivalent de thorium, et leurs rapports respectifs, établis à l'aide de facteurs de conversion déduits des résultats de vols au-dessus d'une piste d'essai près d'Ottawa, en Ontario. Les taux de comptage donnés par le canal de compte total ont été convertis en unités de concentration de radioélément (U_r), comme le recommande le Rapport technique de l'IAEA, série n° 174, 1976.

Les données ont été égalisées le long des lignes de vol, sans tenir compte des valeurs mesurées au-dessus de l'eau, puis quadrillées et contourées. Il est nécessaire d'examiner les profils de sommation qui accompagnent le levé à 1/250 000, afin de localiser des détails tranchants qui, à cause de l'égalisation des données, n'apparaissent peut-être pas sur les cartes de contours.

Les valeurs attribuées aux contours représentent des concentrations moyennes de radioéléments en surface. Les surfaces échantillonnées comprennent des affleurements, des mûres-terratins, des marécages et de petites étendues d'eau. C'est pourquoi les concentrations indiquées par la carte de contours sont généralement inférieures aux concentrations présentes dans la roche en place. Cependant, les distributions qui y sont données reflètent correctement l'élement de la répartition des éléments dans la roche en place et permettent la délimitation de différentes masses rocheuses. Une forte concentration de radioéléments correspond habituellement à la présence de roches ignées acides. Un rapport anormal peut révéler l'existence de processus géochimiques inhabituels.



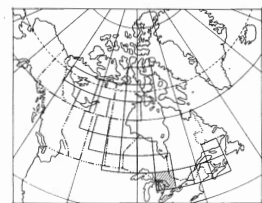
RADIOACTIVITY MAP - CARTE DE LA RADIOACTIVITÉ
 RAPPORT eU/eTh RATIO

SUDBURY

Scale 1:1 000 000 Échelle

0 10 20 30 40 50 Kilometres
 0 10 20 30 40 50 Miles

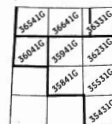
© Crown Copyright reserved. © Droits de la Couronne réservés



INDEX OF PROJECT AREA
 LOCALISATION DES PROJETS

OPEN FILE
 DOSSIER PUBLIC
 1071
 1984
 GEOLOGICAL SURVEY
 COMMISSION GÉOLOGIQUE
 OTTAWA

Survey boundary
 Limite de levé



INDEX OF RADIOACTIVITY MAP SHEETS
 TABLEAU D'ASSEMBLAGE DES FEUILLES

LEGEND

This map represents a preliminary 1:1 000 000 compilation of radiometric survey data originally published at 1:250 000. The published surveys have been photographically reduced on the International Map of the World (I.M.W.) base. There has been no attempt to fit contours along survey boundaries or to level survey blocks. The 1:1 000 000 scale is convenient for comparison with other types of geophysical, geochemical and geological data available for large areas.

This map was compiled from airborne gamma ray spectrometric data recorded digitally along the flight lines shown. The surveys were carried out by the Geological Survey of Canada or by contractors following Geological Survey specifications. The spectrometers, with 50 l of sodium iodide [NaI(Tl)] detectors, recorded gamma radiation in four windows, with the following energy ranges:

Energy Window	Element Analyzed	Nuclide Measured	Gamma Ray Energy (MeV)
1.37 - 1.57	Potassium	^{40}K	1.46
1.66 - 1.86	Uranium	^{238}U	1.76
2.41 - 2.81	Thorium	^{232}Th	2.62
0.41 - 2.81		Total Count	

The survey aircraft were flown at a 5 km line spacing, at a planned survey altitude of 120 m, and at a ground speed between 190 km/h and 240 km/h. The data were corrected for background radiation, spectral scattering and deviations from the planned survey altitude. The corrected count rates were converted to concentrations of potassium, equivalent uranium, equivalent thorium, and their ratios using conversion factors derived from flights over a test strip near Ottawa, Ontario. Count rates from the total count channel were converted to units of radioelement concentration (CR) as recommended in IAEA Technical Report Series No. 174, 1976.

Data were then smoothed along the flight lines (rejecting values over water), gridded, and contoured. Because of this averaging, stacked radioelement profiles which accompany the full scale 1:250 000 survey must be examined to locate sharp features which may not be apparent on the contoured maps.

The contoured values represent average surface radioelement concentrations. The areas sampled generally include some outcrop, overburden, swamps and small bodies of water. Consequently the concentrations indicated by the contour map are generally lower than the concentrations in bedrock. However, the radioelement distribution patterns shown by the contour maps reflect the distribution of the elements in the bedrock and are useful to outline various rock bodies. High radioelement levels usually relate to acid igneous rocks. Anomalous radioelement ratios may indicate unusual geochemical processes.

LÉGENDE

La présente carte est une compilation préliminaire au millionième de données radiométriques qui ont déjà été publiées à l'échelle de 1/250 000. Ces données ont été réduites par les techniques de réduction sur le fond de carte de la Carte internationale du monde. Il n'y a pas eu d'ajustement des contours le long des limites de levés ni de nivellement des blocs. L'échelle au millionième est pratique pour établir des comparaisons avec d'autres types de données géophysiques, géochimiques et géologiques disponibles sur de grandes surfaces.

La carte a été établie à partir de données aériennes de spectrométrie par rayons gamma qui avaient été enregistrées numériquement le long des lignes de vol indiquées. Les levés ont été exécutés par la Commission géologique du Canada ou par des entrepreneurs qui se sont conformés aux spécifications de l'organisme fédéral. Les spectromètres, équipés de 50 l de détecteurs à l'iodure de sodium [NaI(Tl)], ont enregistré le rayonnement gamma dans quatre intervalles d'énergie:

Intervalle d'énergie (MeV)	Élément analysé	Nucléide mesuré	Énergie gamma (MeV)
1,37 - 1,57	Potassium	^{40}K	1,46
1,66 - 1,86	Uranium	^{238}U	1,76
2,41 - 2,81	Thorium	^{232}Th	2,62
0,41 - 2,81		Compte total	

L'avion utilisé a volé le long de lignes espacées de 5 km, à une altitude de 120 m, et à une vitesse par rapport au sol comprise entre 190 et 240 km/h. Les données ont été corrigées pour le rayonnement de fond, la diffusion spectrale et les écarts par rapport à l'altitude prévue. Les taux de comptage corrigés ont été convertis en concentrations de potassium, d'équivalent d'uranium et d'équivalent de thorium, et leurs rapports respectifs, établis à l'aide de facteurs de conversion déduits des résultats de vols au-dessus d'une aire d'essai près d'Ottawa, en Ontario. Les taux de comptage donnés par le canal de compte total ont été convertis en unités de concentration de radioéléments (CR), comme le recommande le rapport technique de l'IAEA, série n° 174, 1976.

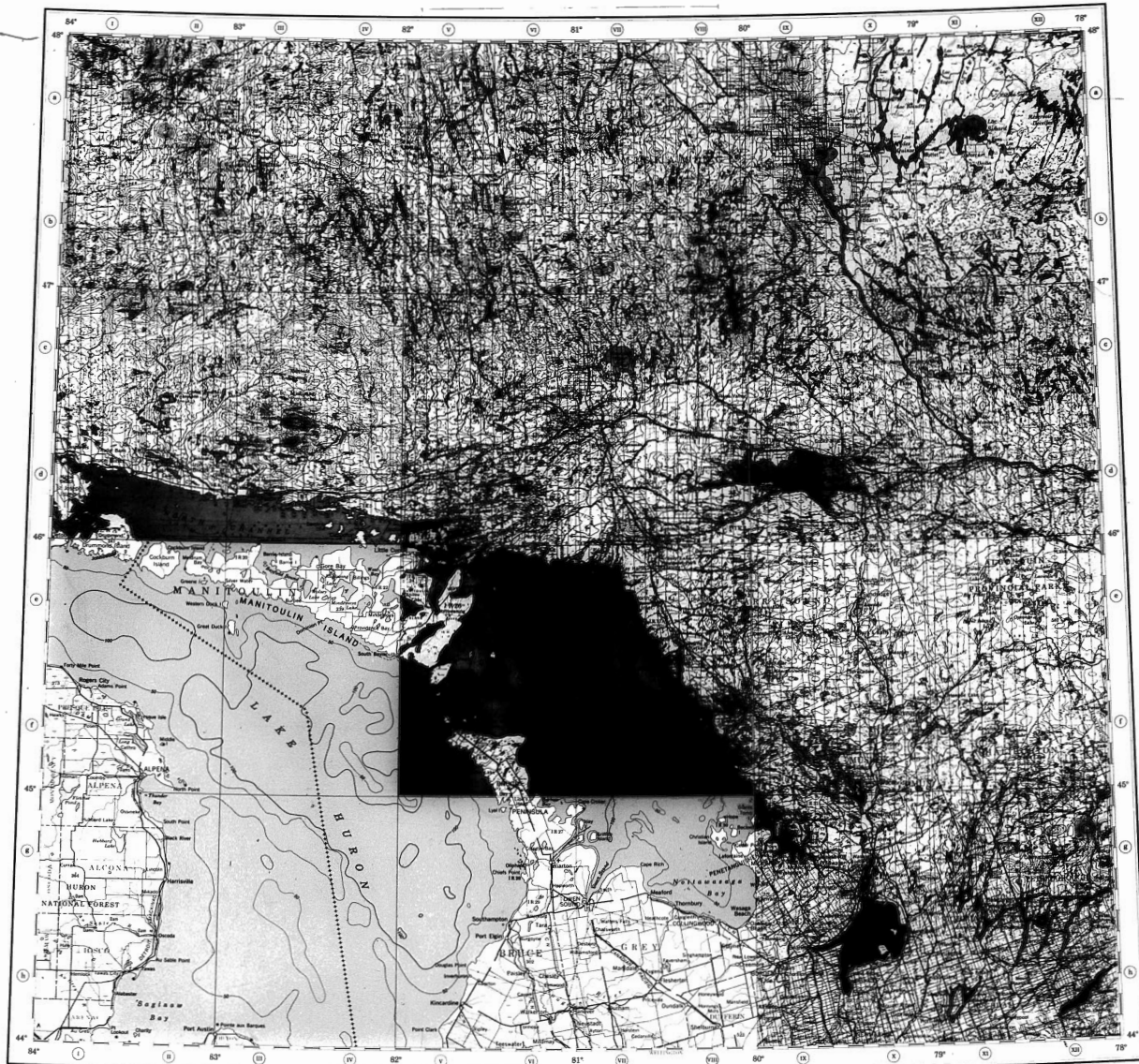
Les données ont été égalisées le long des lignes de vol, sans tenir compte des valeurs mesurées au-dessus de l'eau, puis quadrillées et contournées. Il est nécessaire d'examiner les profils de sommation qui accompagnent le levé à 1/250 000, afin de localiser des détails tranchants qui, à cause de l'égalisation des données, n'apparaissent peut-être pas sur les cartes de contours.

Les valeurs attribuées aux contours représentent des concentrations moyennes de radioéléments en surface. Les surfaces échantillonnées comprennent des affleurements, des surélévations, des marécages et de petites étendues d'eau. C'est pourquoi les concentrations indiquées par la carte de contours sont généralement inférieures aux concentrations présentes dans la roche en place. Cependant, les distributions qui y sont données rendent compte fidèlement de la répartition des éléments dans la roche en place et permettent la délimitation de différentes masses rocheuses. Une forte concentration de radioéléments correspond habituellement à la présence de roches ignées acides. Un rapport anormal peut révéler l'existence de processus géochimiques inhabituels.

SUMMARY OF INFORMATION AVAILABLE FROM THIS DOCUMENT (IN FRENCH)

Information available from this document includes: a summary of the data and methods used in the compilation; a list of the authors and their affiliations; a list of the titles of the publications from which the data were obtained; a list of the titles of the publications in which the data have been published; a list of the titles of the publications in which the data have been cited; a list of the titles of the publications in which the data have been used.

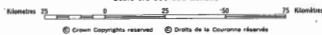
Information disponible dans ce document comprend: un résumé des données et des méthodes utilisées dans la compilation; une liste des auteurs et de leurs affiliations; une liste des titres des publications d'où les données ont été obtenues; une liste des titres des publications dans lesquelles les données ont été publiées; une liste des titres des publications dans lesquelles les données ont été citées; une liste des titres des publications dans lesquelles les données ont été utilisées.



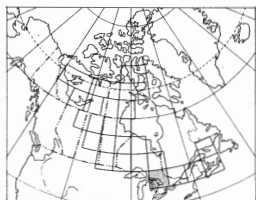
RADIOACTIVITY MAP - CARTE DE LA RADIOACTIVITÉ
RAPPORT eU/K RATIO

SUDBURY

Scale 1:1 000 000 Échelle



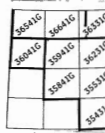
© Crown Copyrights reserved © Droits de la Couronne réservés



INDEX OF PROJECT AREA
LOCALISATION DES PROJETS

OPEN FILE
DOSSIER PUBLIC
1071
1984
GEOLOGICAL SURVEY
COMMISSION GÉOLOGIQUE
OTTAWA

Survey boundary
Limite de levé



INDEX OF RADIOMETRIC MAP SHEETS
TABLEAU D'ASSEMBLAGE DES FEUILLES

LEGEND

This map represents a preliminary 1:1 000 000 compilation of radioisotopic survey data originally published at 1:250 000. The published surveys have been photographically reduced on the International Map of the World (I.M.W.) base. There has been no attempt to fit contours along survey boundaries or to level survey blocks. The 1:1 000 000 scale is convenient for comparison with other types of geophysical, geochemical and geological data available for large areas.

This map was compiled from airborne gamma ray spectrometric data recorded digitally along the flight lines shown. The surveys were carried out by the Geological Survey of Canada or by contractors following Geological Survey specifications. The spectrometers, with 50 l. of sodium iodide (NaI(Tl)) detectors, recorded gamma radiation in four windows, with the following energy ranges:

Energy Window	Element Analyzed	Nuclide Measured	Gamma Ray Energy (MeV)
1.37 - 1.57	Potassium	40K	1.46
1.66 - 1.86	Uranium	238U	1.76
2.41 - 2.81	Thorium	232Th	2.62
0.41 - 2.81	Total Count		

The survey aircraft were flown at a 5 km line spacing, at a planned survey altitude of 120 m, and at a ground speed between 190 km/h and 240 km/h. The data were corrected for background radiation, spectral scattering and deviations from the planned survey altitude. The corrected count rates were converted to concentrations of potassium, equivalent uranium, equivalent thorium, and their ratios using conversion factors derived from flights over a test strip near Ottawa, Ontario. Counts rates from the total count channel were converted to units of radionuclide concentration (Bq) as recommended in IAEA Technical Report Series No. 174, 1976.

Data were then smoothed along the flight lines (rejecting values over water), gridded, and contoured. Because of this averaging, stacked radioelement profiles which accompany the full scale 1:250 000 survey must be examined to localize sharp features which may not be apparent on the contoured maps.

The contoured values represent average surface radioelement concentrations. The areas sampled generally include some outcrop, overburden, swamps and small bodies of water. Consequently the concentrations indicated by the contour map are generally lower than the concentrations in bedrock. However, the radioelement distribution patterns shown by the contour maps reflect the distribution of the elements in the bedrock and are useful to outline various rock bodies. High radioelement levels usually relate to acid igneous rocks. Anomalous radioelement ratios may indicate unusual geochemical processes.

LÉGENDE

La présente carte est une compilation préliminaire au millionième de données radioisotopiques qui ont déjà été publiées à l'échelle de 1:250 000. Ces données ont été réduites par voie photographique sur le fond de carte de la Carte internationale du monde. Il n'y a pas eu d'ajustement des contours le long des limites du levé ni de nivellement des blocs. L'échelle du millionième est pratique pour établir des comparaisons avec d'autres types de données géophysiques, géochimiques et géologiques disponibles sur de grandes surfaces.

La carte a été établie à partir de données aériennes de spectrométrie par rayons gamma qui avaient été enregistrées numériquement le long des lignes de vol indiquées. Les levés ont été exécutés par la Commission géologique du Canada ou par des entrepreneurs qui se sont conformés aux spécifications de l'organisme fédéral. Les spectromètres, équipés de 50 l. de détecteurs à iodure de sodium (NaI(Tl)), ont enregistré le rayonnement gamma dans quatre intervalles d'énergie:

Intervalle d'énergie (MeV)	Élément analysé	Nucléide mesuré	Énergie gamma (MeV)
1,37 - 1,57	Potassium	40K	1,46
1,66 - 1,86	Uranium	238U	1,76
2,41 - 2,81	Thorium	232Th	2,62
0,41 - 2,81	Compte total		

L'avion utilisé a volé le long de lignes espacées de 5 km, à une altitude de 120 m, et à une vitesse par rapport au sol comprise entre 190 et 240 km/h. Les données ont été corrigées pour le rayonnement de fond, la diffusion spectrale et les écarts par rapport à l'altitude prévue. Les taux de comptage corrigés ont été convertis en concentrations de potassium, d'équivalent d'uranium et d'équivalent de thorium, et leurs rapports respectifs, établis à l'aide de facteurs de conversion déduits des résultats de vols au-dessus d'une aire d'essai près d'Ottawa, en Ontario. Les taux de comptage donnés par le canal du compte total ont été convertis en unités de concentration de radioéléments (Bq), comme le recommande le Rapport technique de l'IAEA, série n° 174, 1976.

Les données ont été égalisées le long des lignes de vol, sans tenir compte des valeurs mesurées au-dessus de l'eau, puis quadrillées et contournées. Il est nécessaire d'examiner les profils de données qui accompagnent le levé à 1:250 000, afin de localiser des détails trébuchants qui, à cause de l'égalisation des données, n'apparaissent peut-être pas sur les cartes de contours.

Les valeurs attribuées aux contours représentent des concentrations moyennes de radioéléments en surface. Les surfaces échantillonnées comprennent des affleurements, des bords-terrains, des marécages et de petites étendues d'eau. C'est pourquoi les concentrations indiquées par la carte de contours sont généralement inférieures aux concentrations présentes dans la roche en place. Cependant, les distributions qui y sont données correspondent habituellement de la répartition des éléments dans la roche en place et permettent la délimitation de différentes masses rocheuses. Une forte concentration de radioéléments correspond habituellement à la présence de roches ignées acides. Un rapport annuel peut révéler l'existence de processus géochimiques inhabituels.

GAMMA RAY SPECTROMETRY SURVEY DATA SHEETS PUBLISHED BY COUNTS

Not published prior to 1975 were corrected for counts or ratios of counts. See notes below for corrections. See following pages for corrections and details.

Not published prior to 1975 were corrected for counts or ratios of counts. See notes below for corrections. See following pages for corrections and details.

Not published prior to 1975 were corrected for counts or ratios of counts. See notes below for corrections. See following pages for corrections and details.

Not published prior to 1975 were corrected for counts or ratios of counts. See notes below for corrections. See following pages for corrections and details.

Not published prior to 1975 were corrected for counts or ratios of counts. See notes below for corrections. See following pages for corrections and details.

Not published prior to 1975 were corrected for counts or ratios of counts. See notes below for corrections. See following pages for corrections and details.

Not published prior to 1975 were corrected for counts or ratios of counts. See notes below for corrections. See following pages for corrections and details.

Not published prior to 1975 were corrected for counts or ratios of counts. See notes below for corrections. See following pages for corrections and details.

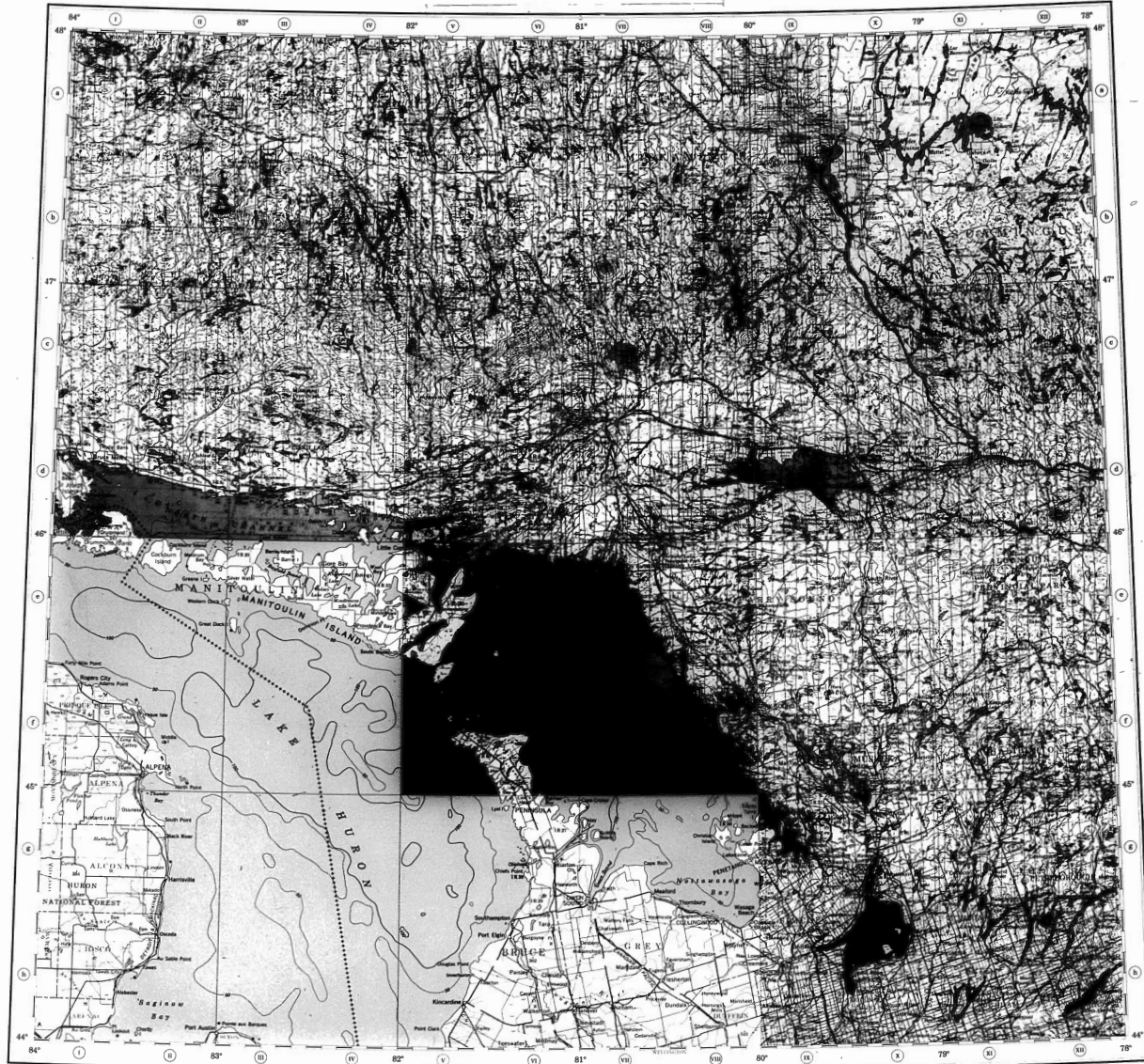
Not published prior to 1975 were corrected for counts or ratios of counts. See notes below for corrections. See following pages for corrections and details.

Not published prior to 1975 were corrected for counts or ratios of counts. See notes below for corrections. See following pages for corrections and details.

Not published prior to 1975 were corrected for counts or ratios of counts. See notes below for corrections. See following pages for corrections and details.


 DEPARTMENT OF MINES AND TECHNICAL SURVEYS
 MINISTÈRE DES MINES ET DES TECHNIQUES

NL-17

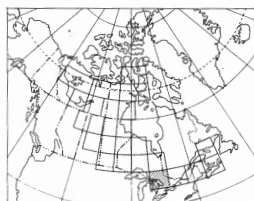

 RADIOACTIVITY MAP - CARTE DE LA RADIOACTIVITÉ
 RAPPORT eTh/k RATIO

SUDBURY

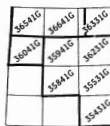
Scale 1:1 000 000 Échelle

Kilometers 0 25 50 Miles 0 25 50

© Crown Copyright reserved © Droits de la Couronne réservés


 INDEX OF PROJECT AREA
 LOCALISATION DES PROJETS

 OPEN FILE
 DOSSIER PUBLIC
 1071
 1984
 GEOLOGICAL SURVEY
 COMMISSION GÉOLOGIQUE
 OTTAWA

 Survey boundary
 Limite de levé

 INDEX OF RADIOMETRIC MAP SHEETS
 TABLEAU D'ASSEMBLAGE DES FEUILLES

LEGEND

This map represents a preliminary 1:1 000 000 compilation of radiometric survey data originally published at 1:250 000. The published surveys have been photographically reduced on the International Map of the World (I.M.W.) base. There has been no attempt to fit contours along survey boundaries or to level survey blocks. The 1:1 000 000 scale is convenient for comparison with other types of geographical, geochemical and geological data available for large areas.

This map was compiled from airborne gamma ray spectrometric data recorded digitally along the flight lines shown. The surveys were carried out by the Geological Survey of Canada or by contractors following Geological Survey specifications. The spectrometers, with 50 l of sodium iodide [NaI(Tl)] detectors, recorded gamma radiation in four windows, with the following energy ranges:

Energy Window (MeV)	Element Analyzed	Nuclide Measured	Gamma Ray Energy (MeV)
1.37 - 1.57	Potassium	^{40}K	1.46
1.66 - 1.86	Uranium	^{238}U	2.14
2.41 - 2.81	Thorium	^{232}Th	2.62
0.41 - 2.81	Total Count		

The survey aircraft were flown at a 5 km line spacing, at a planned survey altitude of 120 m, and at a ground speed between 190 km/h and 240 km/h. The data were corrected for background radiation, spectral scattering and deviations from the planned survey altitude. The corrected count rates were converted to concentrations of potassium, equivalent uranium, equivalent thorium, and their ratios using conversion factors derived from flights over a test strip near Ottawa, Ontario. Count rates from the total count channel were converted to units of radioelement concentration (CR) as recommended in IAEA Technical Report Series No. 174, 1976.

Data were then smoothed along the flight lines (rejecting values over water), gridded, and contoured. Because of this averaging, stacked radioelement profiles which accompany the full scale 1:250 000 survey must be examined to locate sharp features which may not be apparent on the contoured maps.

The contoured values represent average surface radioelement concentrations. The areas sampled generally include some outcrop, overburden, swamps and small bodies of water. Consequently the concentrations indicated by the contour maps are generally lower than the concentrations in bedrock. However, the radioelement distribution patterns shown by the contour maps reflect the distribution of the elements in the bedrock and are useful to outline various rock bodies. High radioelement levels usually relate to acid igneous rocks. Anomalous radioelement ratios may indicate unusual geochemical processes.

LÉGENDE

La présente carte est une compilation préliminaire au millionième de données radiométriques qui ont déjà été publiées à l'échelle de 1:250 000. Ces données ont été réduites par voie photographique sur le fond de carte de la Carte Internationale du monde. Il n'y a pas eu d'ajustement des contours le long des limites du levé ni de nivellement des blocs. L'échelle de millionième est pratique pour établir des comparaisons avec d'autres types de données géophysiques, géochimiques et géologiques disponibles sur de grandes surfaces.

La carte a été établie à partir de données aériennes de spectrométrie par rayons gamma qui avaient été enregistrées numériquement le long des lignes de vol indiquées. Les levés ont été exécutés par la Commission géologique du Canada ou par des entrepreneurs qui se sont conformés aux spécifications de l'organisme fédéral. Les spectromètres, équipés de 50 l de détecteurs à iodure de sodium [NaI(Tl)], ont enregistré le rayonnement gamma dans quatre intervalles d'énergie:

Intervalle d'énergie (MeV)	Élément analysé	Nucléide mesuré	Énergie gamma (MeV)
1.37 - 1.57	Potassium	^{40}K	1.46
1.66 - 1.86	Uranium	^{238}U	2.14
2.41 - 2.81	Thorium	^{232}Th	2.62
0.41 - 2.81	Compte total		

L'aéronef utilisé a volé le long de lignes espacées de 5 km, à une altitude de 120 m, et à une vitesse par rapport au sol comprise entre 190 et 240 km/h. Les données ont été enregistrées pour le rayonnement de fond, la diffusion spectrale et les écarts par rapport à l'altitude prévue. Les taux de comptage corrigés ont été convertis en concentrations de potassium, d'équivalent d'uranium et d'équivalent de thorium, et leurs rapports respectifs, établis à l'aide de facteurs de conversion déduits des résultats de vols au-dessus d'une aire d'essai près d'Ottawa, en Ontario. Les taux de comptage donnés par le canal du compte total ont été convertis en unités de concentration de radioélément (CR), comme le recommande le Rapport technique de l'IAEA, série no. 174, 1976.

Les données ont été égalisées le long des lignes de vol, sans tenir compte des valeurs mesurées au-dessus de l'eau, puis quadrillées et contournées. Il est nécessaire d'examiner les profils de sommation qui accompagnent le levé à 1:250 000, afin de localiser des détails tranchants qui, à cause de l'égalisation des données, n'apparaissent peut-être pas sur les cartes de contours.

Les valeurs attribuées aux contours représentent des concentrations moyennes de radioéléments en surface. Les surfaces échantillonnées comprennent des affleurements, des surcroûtes, des marécages et de petites étendues d'eau. C'est pourquoi les concentrations indiquées par la carte de contours sont généralement inférieures aux concentrations présentes dans la roche en place. Cependant, les distributions qui y sont données rendent compte fidèlement de la répartition des éléments dans la roche en place et permettent la délimitation de différentes masses rocheuses. Une forte concentration de radioéléments correspond habituellement à la présence de roches ignées acides. Un rapport anormal peut révéler l'existence de processus géochimiques inhabituels.

GÉNERAL NOTES

1. This map is published for the Geological Survey of Canada and is not to be used for any other purpose.

2. This map is published for the Geological Survey of Canada and is not to be used for any other purpose.

3. This map is published for the Geological Survey of Canada and is not to be used for any other purpose.

4. This map is published for the Geological Survey of Canada and is not to be used for any other purpose.

5. This map is published for the Geological Survey of Canada and is not to be used for any other purpose.

6. This map is published for the Geological Survey of Canada and is not to be used for any other purpose.

7. This map is published for the Geological Survey of Canada and is not to be used for any other purpose.

8. This map is published for the Geological Survey of Canada and is not to be used for any other purpose.

9. This map is published for the Geological Survey of Canada and is not to be used for any other purpose.

10. This map is published for the Geological Survey of Canada and is not to be used for any other purpose.

11. This map is published for the Geological Survey of Canada and is not to be used for any other purpose.

12. This map is published for the Geological Survey of Canada and is not to be used for any other purpose.

13. This map is published for the Geological Survey of Canada and is not to be used for any other purpose.

14. This map is published for the Geological Survey of Canada and is not to be used for any other purpose.

15. This map is published for the Geological Survey of Canada and is not to be used for any other purpose.