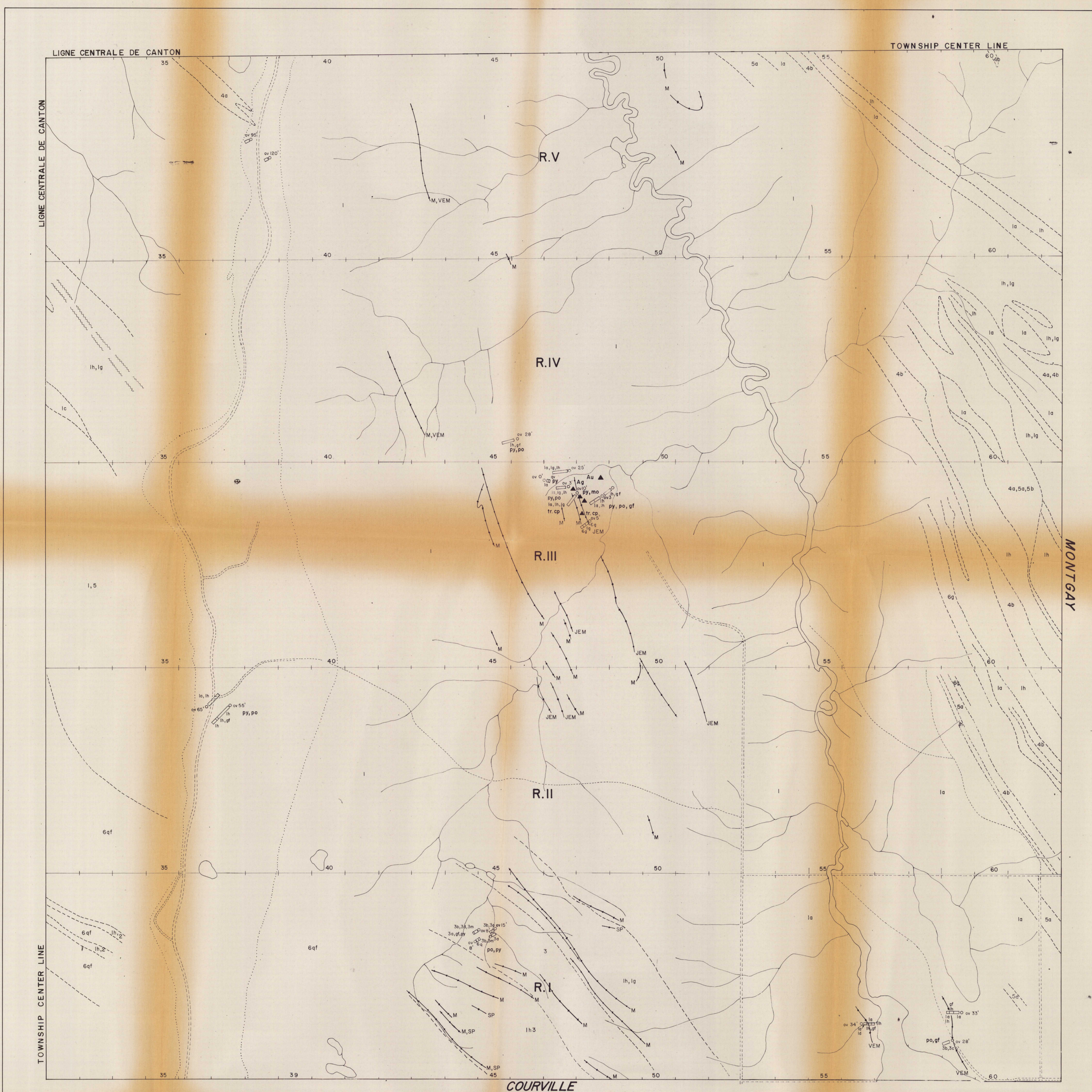


INDEX MAP (CARTE D'INDEX) Scale: 1 inch to 12 miles / Échelle: 1 pouce au 12 milles

- PROBABLE**  
PROBABLE III
- 1** Intermediate to Mafic Metavolcanic Rocks  
Roches Métavolcaniques Intermédiaires à mafiques
- |                    |                       |
|--------------------|-----------------------|
| 1 unsubdivided     | 1 non différenciées   |
| 1a andesite        | 1a andésite           |
| 1b basalt          | 1b basalte            |
| 1c chlorite schist | 1c schiste à chlorite |
| 1d dacite          | 1d dacite             |
| 1m amphibolite     | 1m amphibolite        |
| e breccia          | e brèche              |
| f flow             | f coulée              |
| g agglomerate      | g agglomérat          |
| h tuff             | h tuf volcanique      |
- 1.2** Intermediate to Felsic Metavolcanic Rocks  
Roches Métavolcaniques Intermédiaires à felsiques
- |                   |                  |
|-------------------|------------------|
| 1a andesite       | 1a andésite      |
| 1d dacite         | 1d dacite        |
| 2a rhyolite       | 2a rhyolite      |
| 2b siliceous beds | 2b lits siliceux |
- 2** Felsic Metavolcanic Rocks  
Roches Métavolcaniques Felsiques
- |                     |                       |
|---------------------|-----------------------|
| 2 unsubdivided      | 2 non différenciées   |
| 2a rhyolite         | 2a rhyolite           |
| 2b siliceous beds   | 2b lits siliceux      |
| 2c sericite schist  | 2c schiste à séricite |
| 2d siliceous schist | 2d schistes siliceux  |
| e breccia           | e brèche              |
| f flow              | f coulée              |
| g agglomerate       | g agglomérat          |
| h tuff              | h tuf volcanique      |
- 3** Metasedimentary Rocks  
Roches Métasédimentaires
- |                   |                      |
|-------------------|----------------------|
| 3 unsubdivided    | 3 non différenciées  |
| 3a argillite      | 3a argillite         |
| 3b graywacke      | 3b grauwacke         |
| 3c conglomerate   | 3c conglomérat       |
| 3d biotite schist | 3d schiste à biotite |
| 3m amphibolite    | 3m amphibolite       |
- 4** Ultramafic Intrusive Rocks  
Roches Intrusives Ultramafiques
- |                |                     |
|----------------|---------------------|
| 4 unsubdivided | 4 non différenciées |
| 4a peridotite  | 4a péridotite       |
| 4b pyroxenite  | 4b pyroxénite       |
| 4c talc schist | 4c schiste à talc   |
| 4d dunite      | 4d dunite           |
| 4m amphibolite | 4m amphibolite      |
| 4s serpentine  | 4s serpentine       |
- 4.1** Intermediate Intrusive Rocks  
Roches Intrusives Intermédiaires
- |                |                     |
|----------------|---------------------|
| 5 unsubdivided | 5 non différenciées |
| 5a diorite     | 5a diorite          |
| 5b gabbro      | 5b gabbro           |
| 5m amphibolite | 5m amphibolite      |
- 6** Felsic Intrusive Rocks  
Roches Intrusives Felsiques
- |                            |                                       |
|----------------------------|---------------------------------------|
| 6 unsubdivided             | 6 non différenciées                   |
| 6a granodiorite            | 6a granodiorite                       |
| 6b quartz diorite          | 6b diorite quartzifère                |
| 6c monzonite               | 6c monzonite                          |
| 6e syenite                 | 6e syénite                            |
| 6f felspar porphyry        | 6f porphyre feldspathique             |
| 6g granite                 | 6g granite                            |
| 6h hornblende              | 6h hornblende                         |
| 6v quartz felspar porphyry | 6v porphyre quartzifère feldspathique |
- 7** Mafic Dykes  
Dykes à Roches Mafiques
- |                |                     |
|----------------|---------------------|
| 7 unsubdivided | 7 non différenciées |
| 7a diabase     | 7a diabase          |
| 7b gabbro      | 7b gabbro           |
- Metal and Mineral Reference** / **Référence des Métaux et Minéraux**
- |                   |                        |
|-------------------|------------------------|
| Ag Silver         | Ag Argent              |
| asb Asbestos      | asb Amiante            |
| Au Gold           | Au Or                  |
| cb Carbonate      | cb Carbonate           |
| cp Chalcopyrite   | cp Chalcopryrite       |
| Cu Copper         | Cu Cuivre              |
| Fe Iron           | Fe Fer                 |
| gf Graphite       | gf Graphite            |
| Zn Zinc           | Zn Zinc                |
| if Iron formation | if Formation ferrifère |
| mag Magnetite     | mag Magnétite          |
| no Nephelinite    | no Néphélinite         |
| Ni Nickel         | Ni Nickel              |
| Pb Lead           | Pb Plomb               |
| per Peridotite    | per Péridotite         |
| py Pyroxenite     | py Pyroxénite          |
| pyr Pyrite        | pyr Pyrite             |
| qv Quartz vein    | qv Veine de quartz     |
| sp Sphalerite     | sp Sphalérite          |
| tr Trace          | tr Trace               |
| Zn Zinc           | Zn Zinc                |



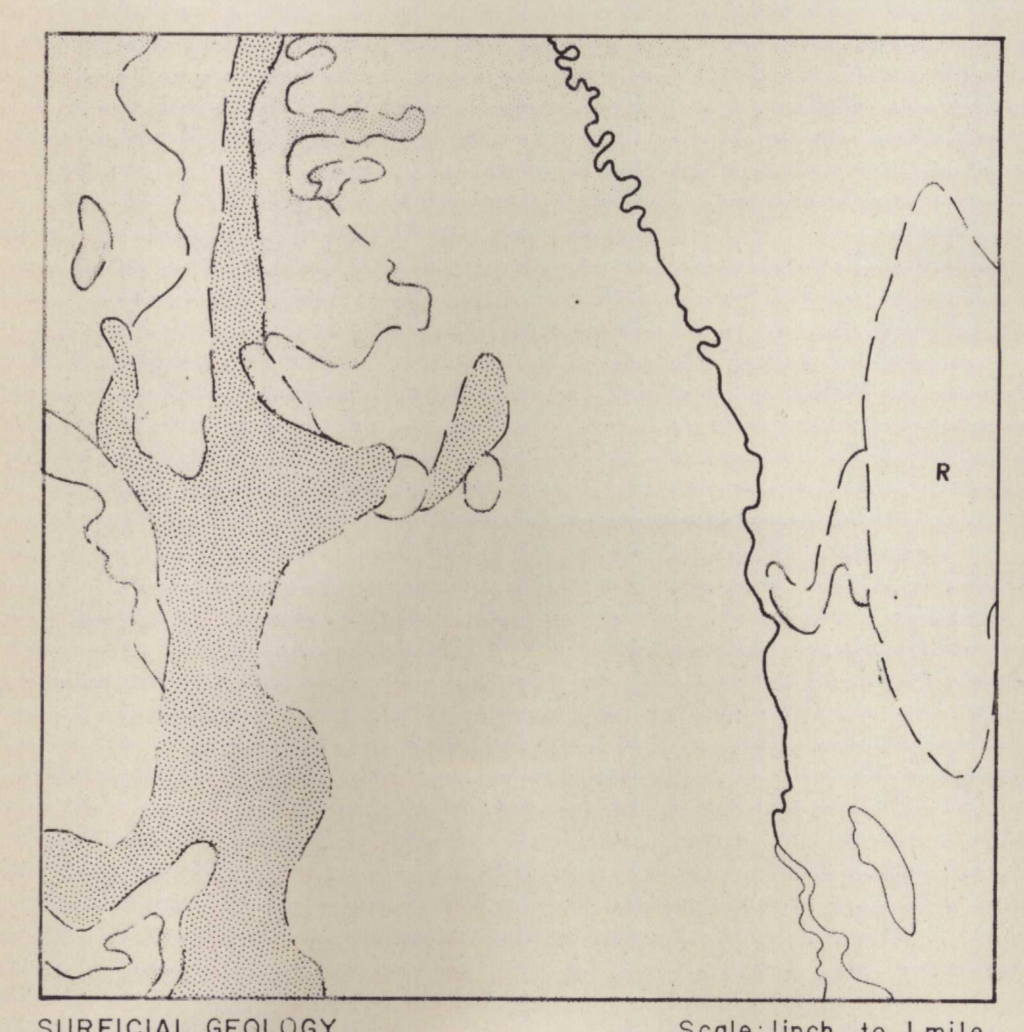
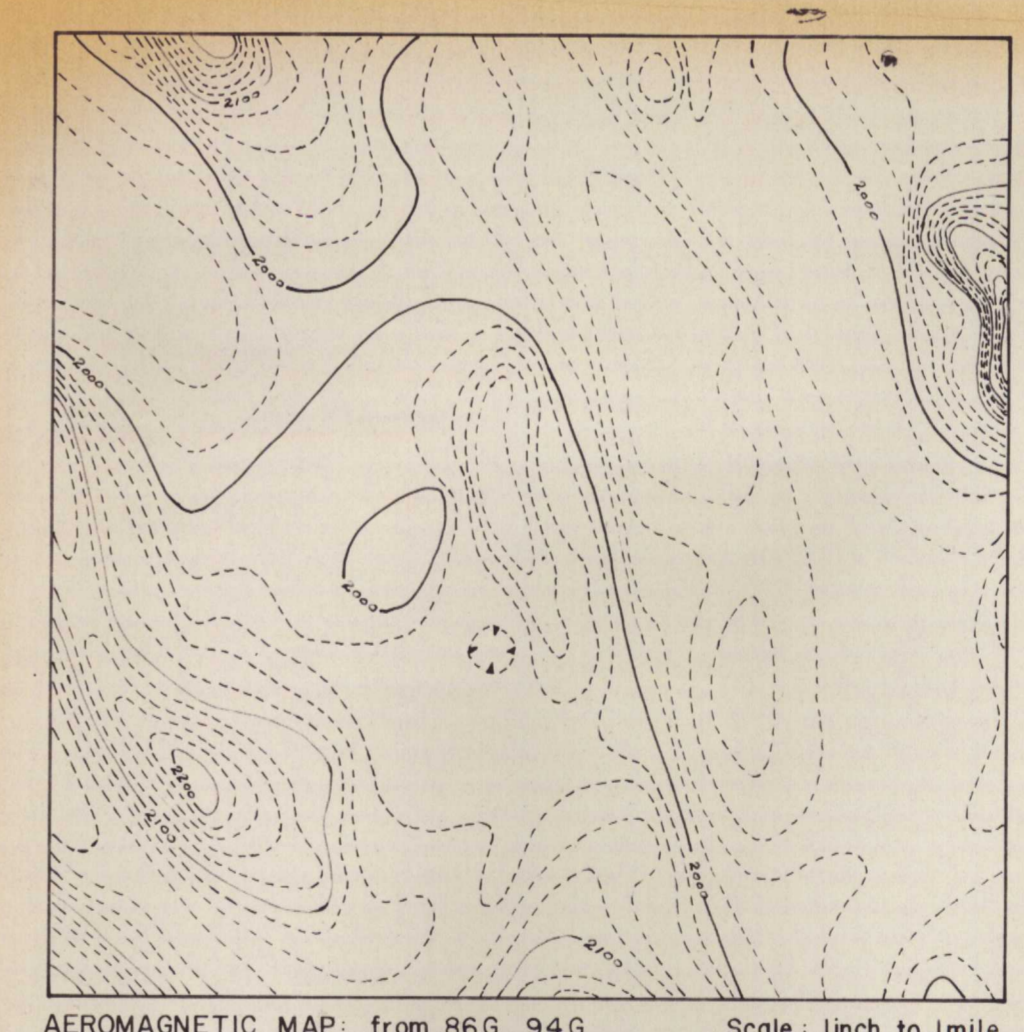
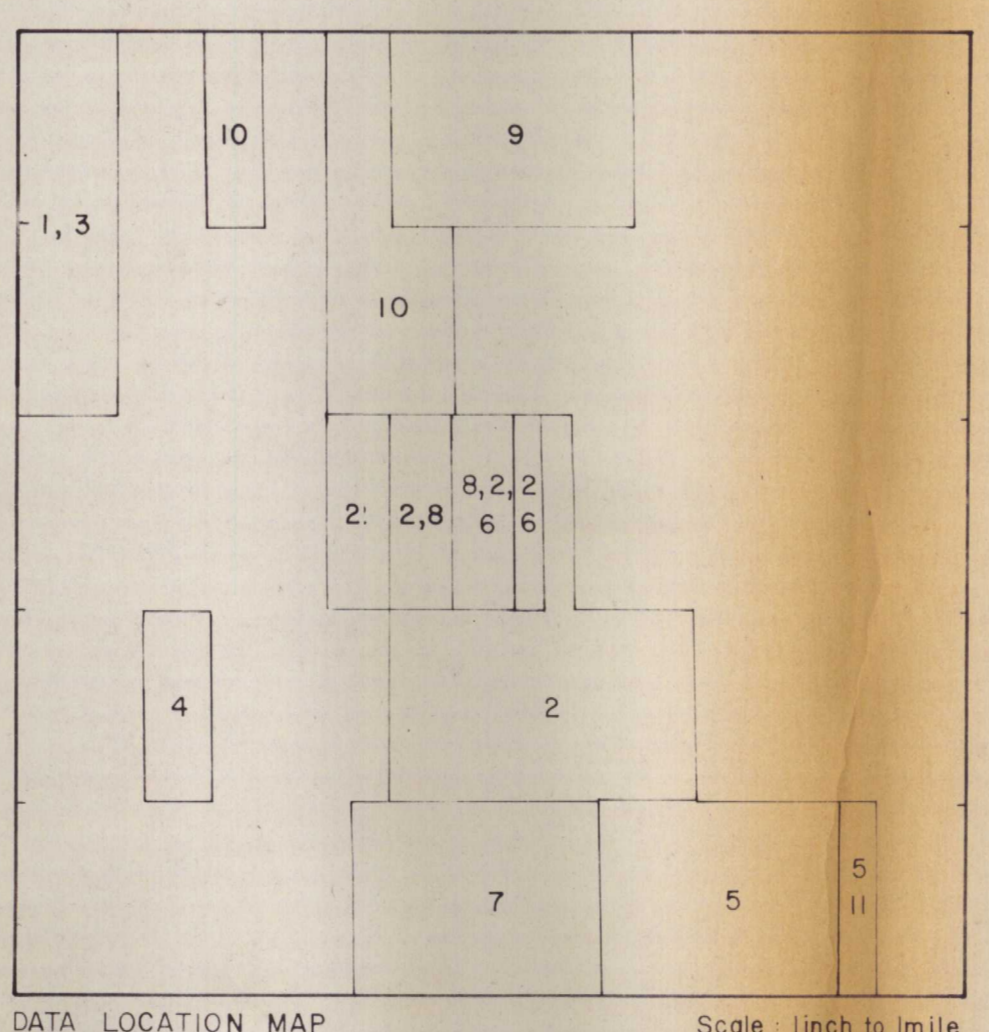
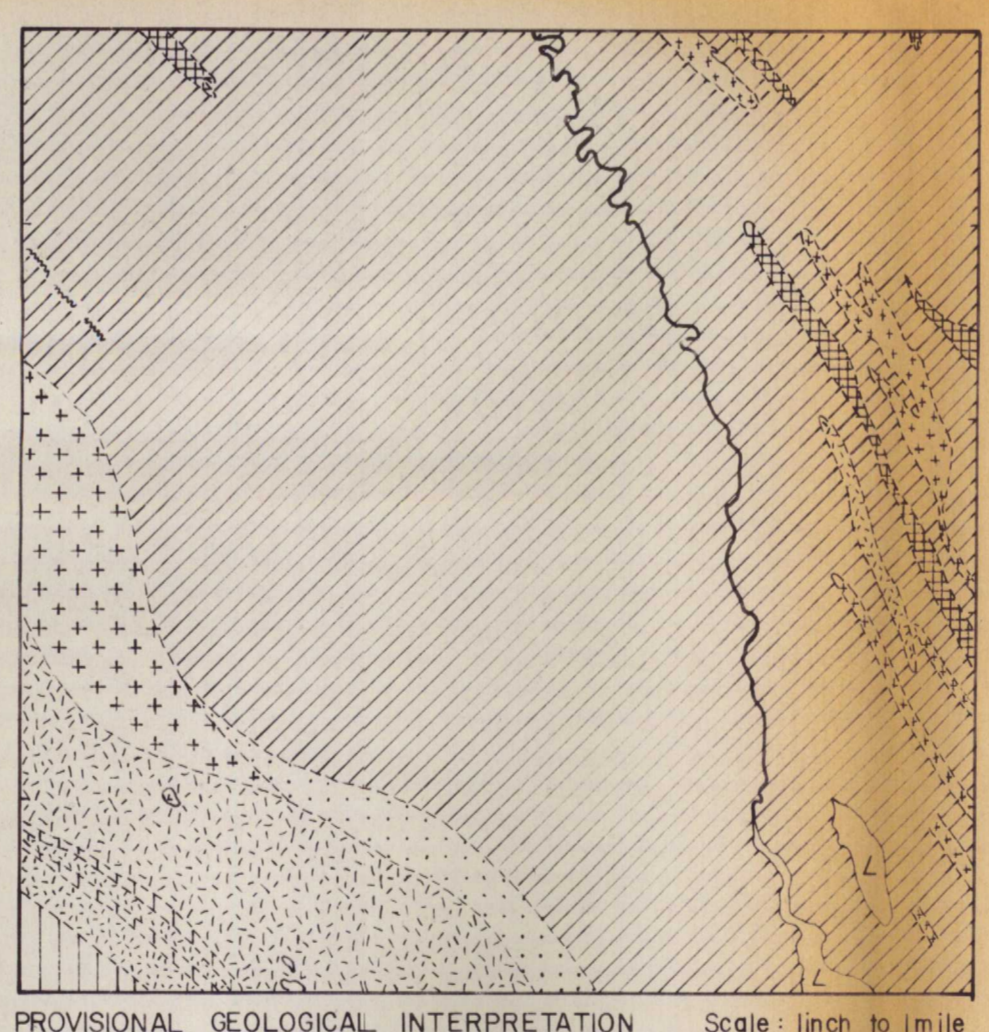
DATA FILED WITH RESIDENT GEOLOGIST  
DEPARTMENT OF NATURAL RESOURCES  
MINES BRANCH  
VAL D'OR, QUEBEC

LES CLASSES AVEC LE GÉOLOGUE RES.  
MINISTÈRE DES RICHESSES NATURELLES  
DIRECTION GÉNÉRALE DES MINES  
VAL D'OR, QUÉBEC

	MECANICAL GÉOLOGIQUE	DIAMOND DRILLS FORAGES AU DIAMANT	AIRBORNE MANGNETOMETER MAGNÉTOMÈTRE AÉROPORTÉ	AIRBORNE ELECTROMAGNETOMETER ÉLECTROMAGNÉTOMÈTRE AÉROPORTÉ	GROUND MANGNETOMETER MAGNÉTOMÈTRE TERRESTRE	VEM	HEM	TURAM	JEM	INDEXED POLARIZATION RESISTIVITY IP POLARISATION PROFONDEUR RESISTIVITÉ	VLF	SELF POTENTIAL SP POLARIZATION SPONTANÉE	GRAVITY GRAVITÉ	GEOCHEMICAL GÉOCHIMIE	OTHERS AUTRES	FILE NUMBER NUMÉRO DE CLASSEUR
1		45														GM-7674 A,B
2			65													GM-16546 GM-17219
3			62													GM-12502 GM-12502
4			62													GM-12502
5			65													GM-16408 GM-15874
6			57													GM-2933
7												64				GM-6399 GM-14928 GM-6483
8																GM-5985
9																GM-15916
10			68													GM-24434
11			61	61												GM-11752

NOTE: The numbers in the boxes stand for the year when the work was done, e.g., 68 for 1968.  
Les nombres figurant dans les colonnes sont relatifs à l'année durant laquelle les travaux ont été effectués; par exemple, 68 réfère à 1968.

OPEN FILE  
MAR 1972  
GEOLOGICAL SURVEY  
OTTAWA



- Geological, Geophysical and Mining Symbols**  
Symboles géologiques, géophysiques et minières
- |   |  |
|---|--|
| Geological boundary, position interpreted   | Contact géologique, localisation déduite   |
| Fault   | Faille   |
| Unifacial fold axis (anticline, syncline)   | Axe de plissement unifacial (anticline, syncline)  |
| Bifacial fold axis (anticline, syncline)  | Axe de plissement bifacial (anticline, syncline)   |
| Sand and gravel deposit boundary  | Limite des dépôts de sable et gravier  |
| Airborne electromagnetic anomaly  | Anomalie par électromagnétisme aéroporté   |
| Magnetic contour (mapas)  | Limite magnétique (mapas)  |
| Trend of ground magnetic and electromagnetic anomaly                                      | Direction d'anomalie magnétique et électromagnétique terrestre   |
| VEM Vertical loop   | VEM "Vertical loop"  |
| HEM Horizontal loop   | HEM "Horizontal loop"  |
| VLF Very low frequency  | VLF Très basse fréquence   |
| TURAM   | TURAM  |
| JEM-JEM-11-16   | JEM-JEM-11-16  |
| N Magnetometer  | N Magnétomètre   |
| Airborne electromagnetic anomaly; Question 4-channel                                      | Anomalie par électromagnétisme aéroporté; Question, système INTERV à 4 canaux                          |
| 2,3,4,5 channel response respectively; 6 channel response and coincident magnetic anomaly | réponse sur 2,3,4,5 canaux respectivement; réponse sur 6 canaux plus coïncidence d'anomalie magnétique |
| Drill hole; vertical, inclined  | Trou de sondage; vertical, incliné   |
| Overburden and depth  | Terrain de couverture et profondeur  |
| Shaft   | Fuits de mine  |
| Mineral occurrence at surface   | Indices de minéraux en surface   |
- Source of Information** / **Sources**
- |   |   |
|---|---|
| Quebec Department of Natural Resources Map S.E. Carpentier  | Ministère des Richesses naturelles du Québec Carte S-E Carpentier |
| Geological Survey of Canada Cartes Aéromagnétiques 866, 946 | Commission géologique du Canada Cartes Aéromagnétiques 866, 946   |
- \* unpublished - inédit