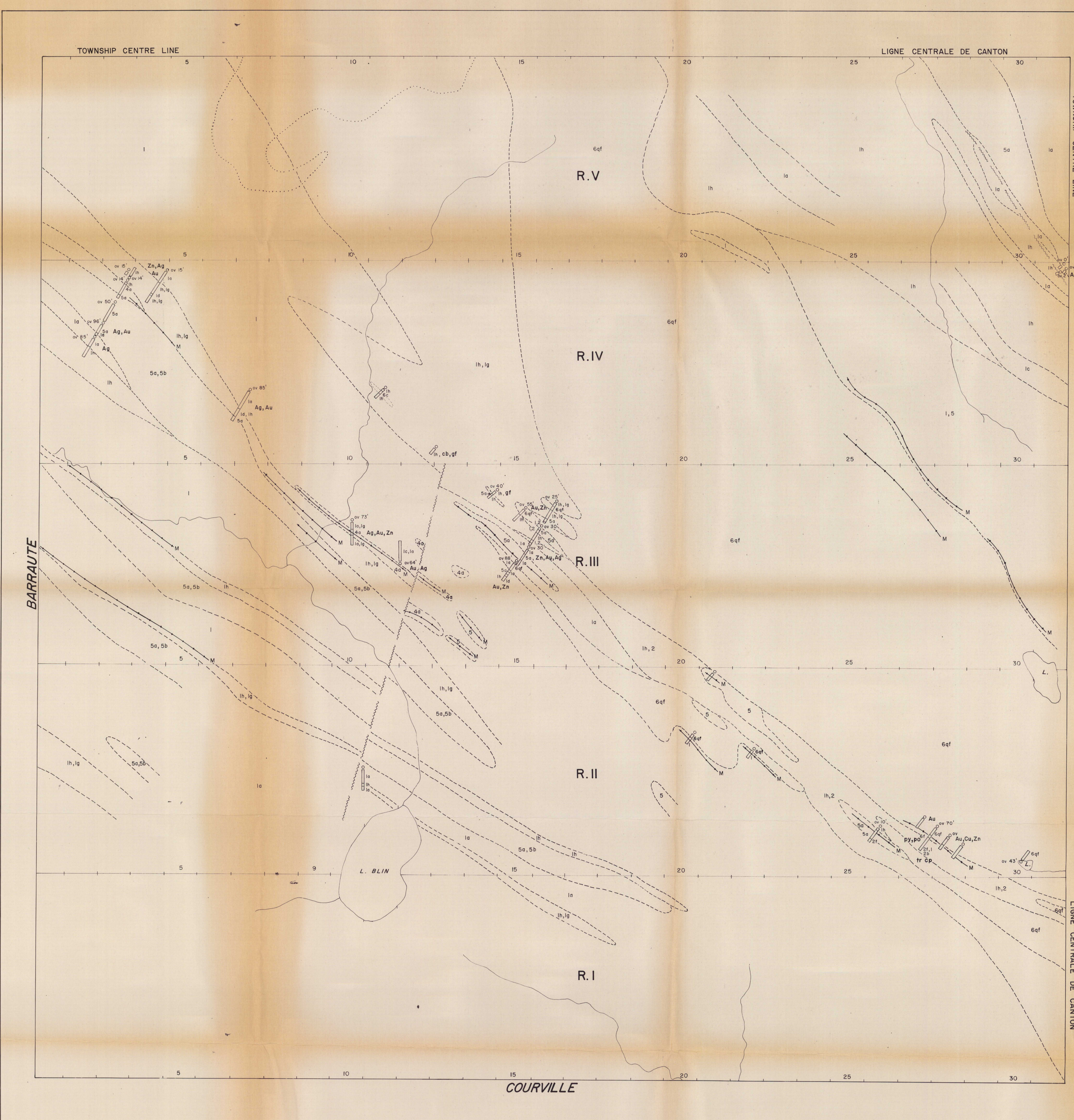


- PROCESSED / PROCÉDÉ**
- 1 Intermediate to mafic Metavolcanic Rocks / Roches Métavolcaniques Intermédiaires à mafiques**
- | | |
|--------------------|-----------------------|
| 1 unsubsided | 1 non différenciées |
| 1a andesite | 1a andésite |
| 1b basalt | 1b basalte |
| 1c chlorite schist | 1c schiste à chlorite |
| 1d dacite | 1d dacite |
| 1e amphibolite | 1e amphibolite |
| e breccia | e brèche |
| f flows | f coulées |
| g agglomerate | g agglomérat |
| h tuff | h tuf volcanique |
- 1.2 Intermediate to felsic Metavolcanic Rocks / Roches Métavolcaniques Intermédiaires à felsiques**
- | | |
|-------------------|------------------|
| 1a andesite | 1a andésite |
| 1d dacite | 1d dacite |
| 2a rhyolite | 2a rhyolite |
| 2b siliceous beds | 2b lits siliceux |
- 2 Felsic Metavolcanic Rocks / Roches Métavolcaniques Felsiques**
- | | |
|---------------------|-----------------------|
| 2 unsubsided | 2 non différenciées |
| 2a rhyolite | 2a rhyolite |
| 2b siliceous beds | 2b lits siliceux |
| 2c sericite schist | 2c schiste à séricite |
| 2d siliceous schist | 2d schistes siliceux |
| e breccia | e brèche |
| f flows | f coulées |
| g agglomerate | g agglomérat |
| h tuff | h tuf volcanique |
- 3 Metasedimentary Rocks / Roches Métasédimentaires**
- | | |
|-------------------|----------------------|
| 3 unsubsided | 3 non différenciées |
| 3a argillite | 3a argillite |
| 3b graywacke | 3b grésaille |
| 3c conglomerate | 3c conglomérat |
| 3d biotite schist | 3d schiste à biotite |
| 3m amphibolite | 3m amphibolite |
- 4 Ultramafic Intrusive Rocks / Roches Intrusives Ultramafiques**
- | | |
|----------------|---------------------|
| 4 unsubsided | 4 non différenciées |
| 4a peridotite | 4a péridotite |
| 4b pyroxenite | 4b pyroxénite |
| 4c talc schist | 4c schiste à talc |
| 4d dunite | 4d dunite |
| 4e amphibolite | 4e amphibolite |
| 4s serpentine | 4s serpentine |
- 5 Intermediate Intrusive Rocks / Roches Intrusives Intermédiaires**
- | | |
|----------------|---------------------|
| 5 unsubsided | 5 non différenciées |
| 5a diorite | 5a diorite |
| 5b gabbro | 5b gabbro |
| 5e amphibolite | 5e amphibolite |
- 6 Felsic Intrusive Rocks / Roches Intrusives Felsiques**
- | | |
|----------------------------|---------------------------------------|
| 6 unsubsided | 6 non différenciées |
| 6a granodiorite | 6a granodiorite |
| 6b quartz diorite | 6b diorite quartzifère |
| 6c monzonite | 6c monzonite |
| 6e syenite | 6e syénite |
| 6f felspar porphyry | 6f porphyre feldspathique |
| 6g granite | 6g granite |
| 6h hornblende | 6h hornblende |
| 6v quartz felspar porphyry | 6v porphyre quartzifère feldspathique |
- 7 Mafic Dykes / Dykes à Roches Mafiques**
- | | |
|--------------|---------------------|
| 7 unsubsided | 7 non différenciées |
| 7a diabase | 7a diabase |
| 7b gabbro | 7b gabbro |
- Metal and Mineral Reference / Référence des Métaux et Minéraux**
- | | |
|-------------------|-----------------------|
| Ag Silver | Ag Argent |
| amb Asbestos | amb Asbeste |
| Au Gold | Au Or |
| cb Carbonate | cb Carbonate |
| cp Chalcoprite | cp Chalcoprite |
| Cu Copper | Cu Cuivre |
| Fe Iron | Fe Fer |
| gf Graphite | gf Graphite |
| gn Galena | gn Galène |
| if Iron formation | if Formation ferrique |
| mag Magnetite | mag Magnétite |
| mo Molybdenite | mo Molybdénite |
| Ni Nickel | Ni Nickel |
| Pb Lead | Pb Plomb |
| pent Pentlandite | pent Pentlandite |
| py Pyrite | py Pyrite |
| qv Quartz vein | qv Veine de quartz |
| sp Sphalerite | sp Sphalérite |
| tr Trace | tr Trace |
| Zn Zinc | Zn Zinc |

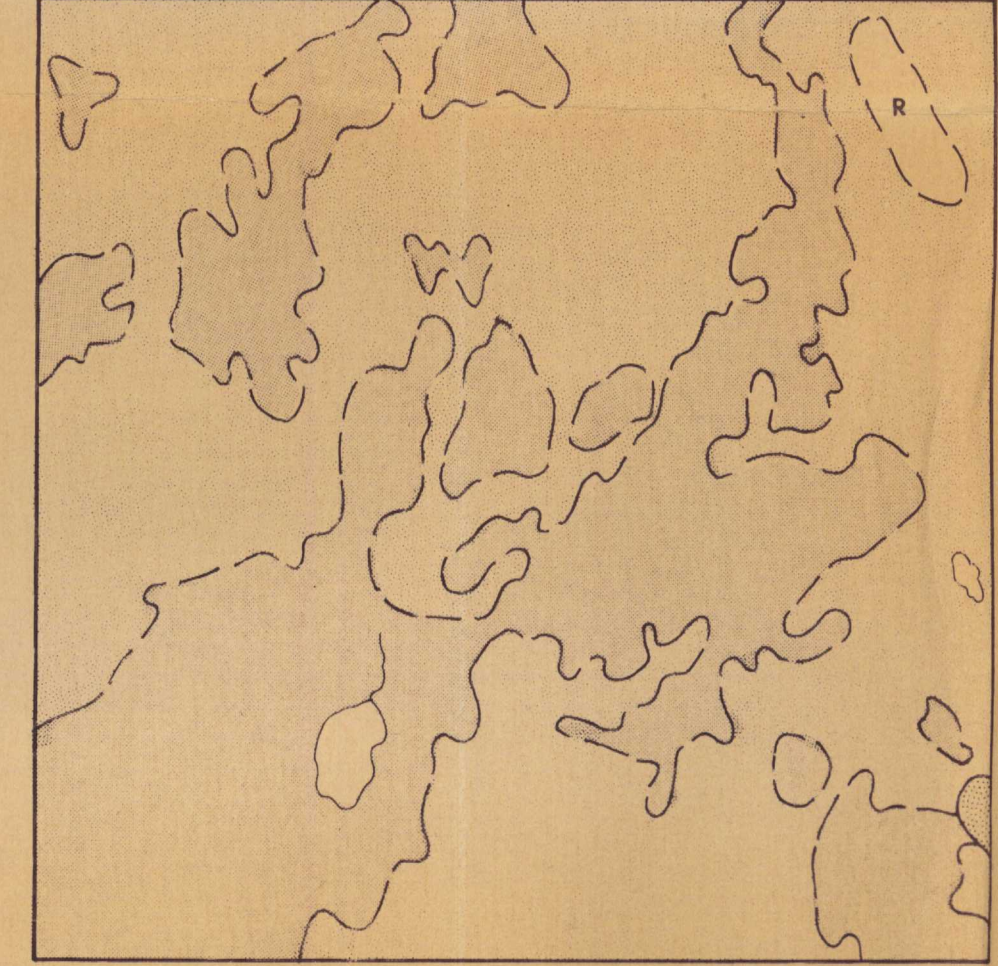
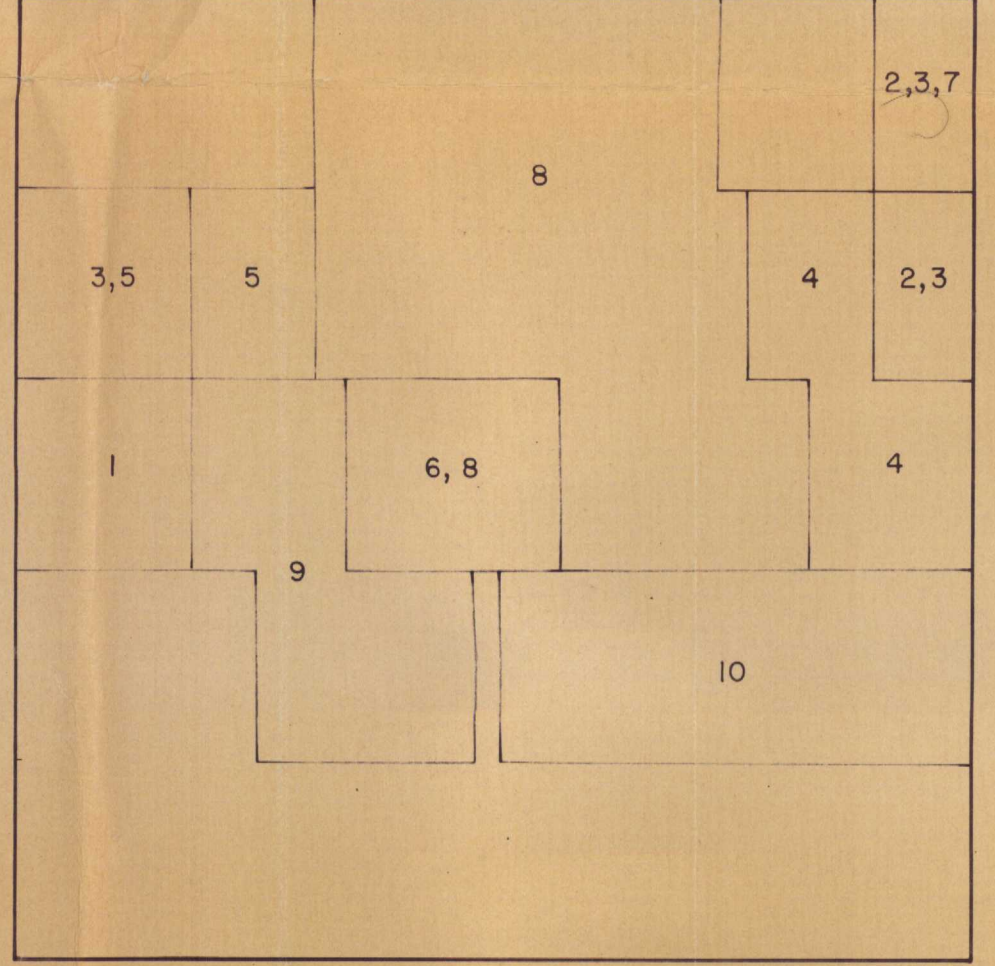
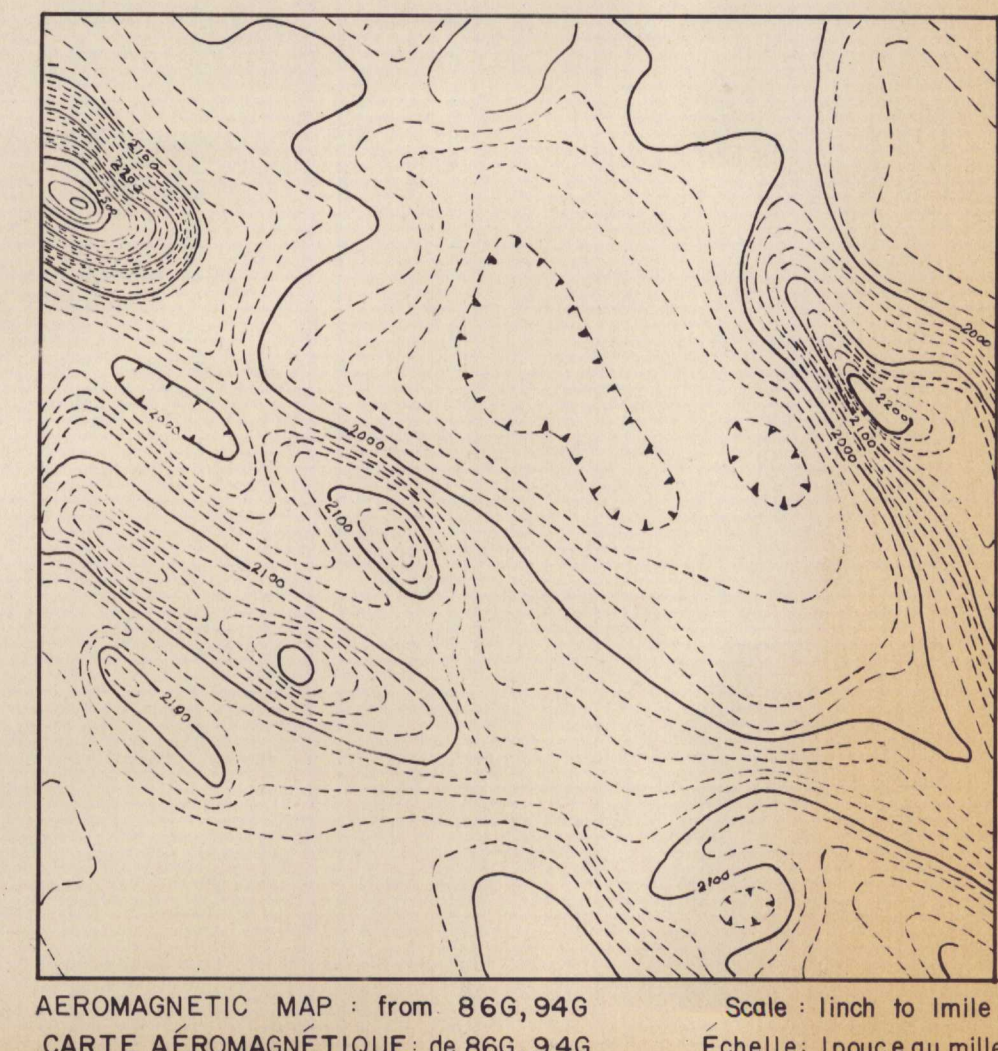
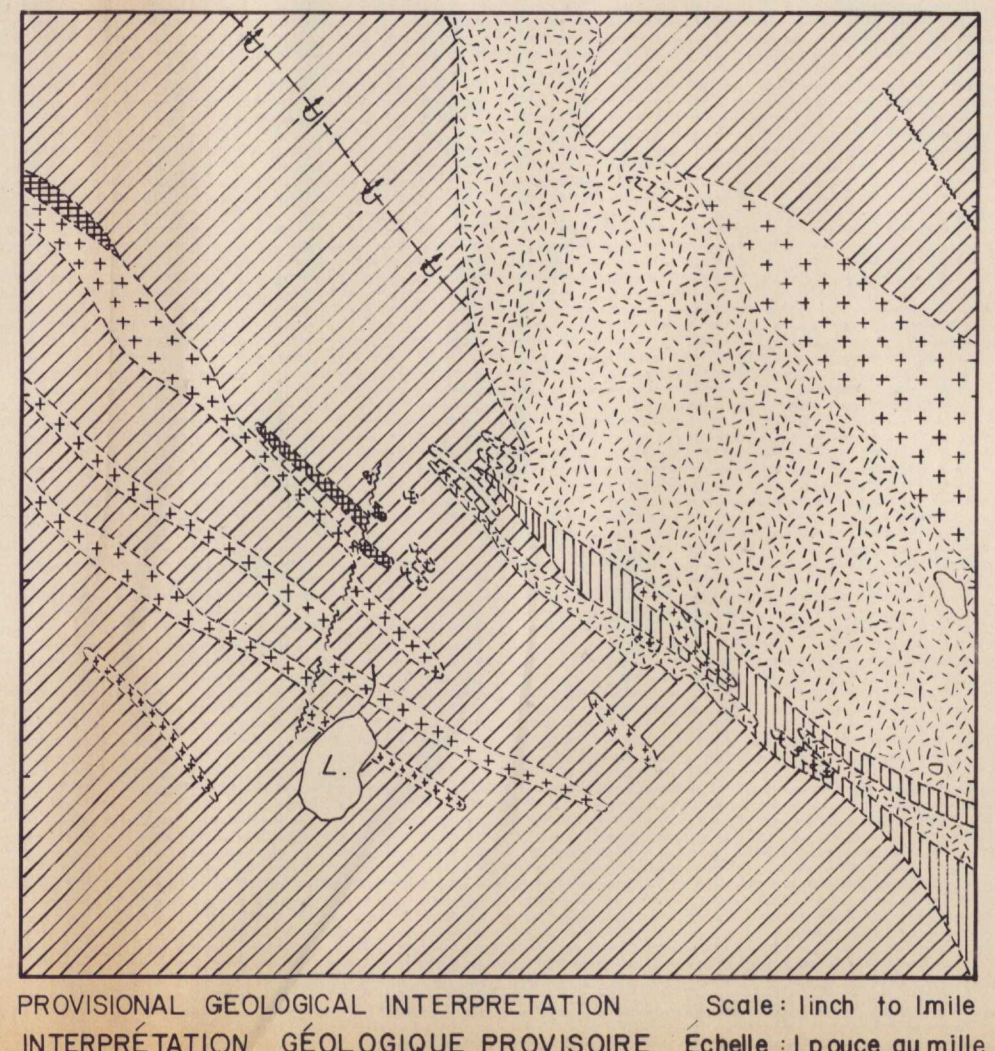


DATA FILED WITH RESIDENT GEOLOGIST
DEPARTMENT OF NATURAL RESOURCES
MINES BRANCH
VAL D'OR, QUÉBEC

INFORMATIONS CLASSÉES AVEC LE GÉOLOGUE RESIDENT
MINISTÈRE DES RICHESSES NATURELLES
DIRECTION GÉNÉRALE DES MINES
VAL D'OR, QUÉBEC

	REGISTRATION NO.	DATE	FILE NUMBER
1 Barmont Mines Ltd.	48		GM-5989
2 Boesecour Mines Ltd.	45		GM-7674
3 Canadian Johns Manville	62		GM-12575 GM-12576
4 Carpentier Syndicate	46		GM-5982
5 Chatelet Mines	52		GM-1952
6 D'Aragon Mines Ltd.	51		GM-18700 GM-18701
7 Faith Property	58		GM-6387
8 North America Exploration Co. Ltd.	45		GM-5986
9 Prabhoo Mines Ltd.	47		GM-2146 GM-5987
10 Wright-Hargreaves Mines Ltd. (Candela)	51,47		GM-7673

NOTE: The numbers in the boxes stand for the year when the work was done, e.g., 68 for 1968.
Les nombres figurant dans les colonnes sont relatifs à l'année durant laquelle les travaux ont été effectués, par exemple, 68 réfère à 1968.



OPEN FILE
MAR 1962
GEOLOGICAL SURVEY
OTTAWA

- Geological, Geophysical and Mining Symbols / Symboles géologiques, géophysiques et miniers**
- | | |
|--|--|
| Geological boundary, position interpreted | Contact géologique, localisation déduite |
| Fault | Faïlle |
| Anticlinal fold axis (assumed, overturned) | Axe de plissement anticlinal (préssumé, renversé) |
| Synclinal fold axis (assumed, overturned) | Axe de plissement synclinal (préssumé, renversé) |
| Sand and gravel deposit | Limite des dépôts de sable et gravier |
| Airborne electromagnetic anomaly | Anomalie par électromagnétisme aéroporté |
| 1000 Magnetic contour (gamma) | Ligne magnétique (gamma) |
| Trend of ground magnetic and electromagnetic anomaly | Direction d'anomalie magnétique et électromagnétique terrestre |
| VEH Vertical loop | VEH "Vertical loop" |
| HEM Horizontal loop | HEM "Horizontal loop" |
| VLF Very low frequency | VLF Très basse fréquence |
| Turban | Turban |
| MS-16 | MS-16 |
| M Magnetometer | M Magnétomètre |
| Airborne electromagnetic anomaly, Questor 6-channel | Anomalie par électromagnétisme aéroporté; Questor, système INTR à 6 canaux |
| 2,3,4,5 channel response | réponse sur 2,3,4,5 canaux respectivement; réponse sur 6 canaux plus coïncidence d'anomalie magnétique |
| Drill hole: vertical, inclined | Trou de sondage: vertical, incliné |
| OV 75' Overburden and depth | Terrain de couverture et profondeur |
| Shaft | Puits de mine |
| Mineral occurrence at surface | Indices de minéraux en surface |
- Sources of Information / Sources**
- | | |
|--|---|
| Québec Department of Natural Resources Map S.W. Carpentier; Geological Survey of Canada; Aeromagnetic Page 715, 720, 760 | Ministère des Richesses naturelles du Québec Carte S.W. Carpentier; Commission géologique du Canada; Cartes Aéromagnétiques 715, 720, 760 |
|--|---|
- unpublished - inédit
- Compiled by the Geological Survey of Canada in cooperation with the Québec Department of Natural Resources from data in files with the Resident Geologist (Québec Department of Natural Resources), Val d'Or. / Dressée par la Commission géologique du Québec en coopération avec le Ministère des Richesses naturelles du Québec, d'après les données publiées des dossiers du géologue résident (Commission des Richesses naturelles du Québec), Val d'Or.

S.W. CARPENTIER