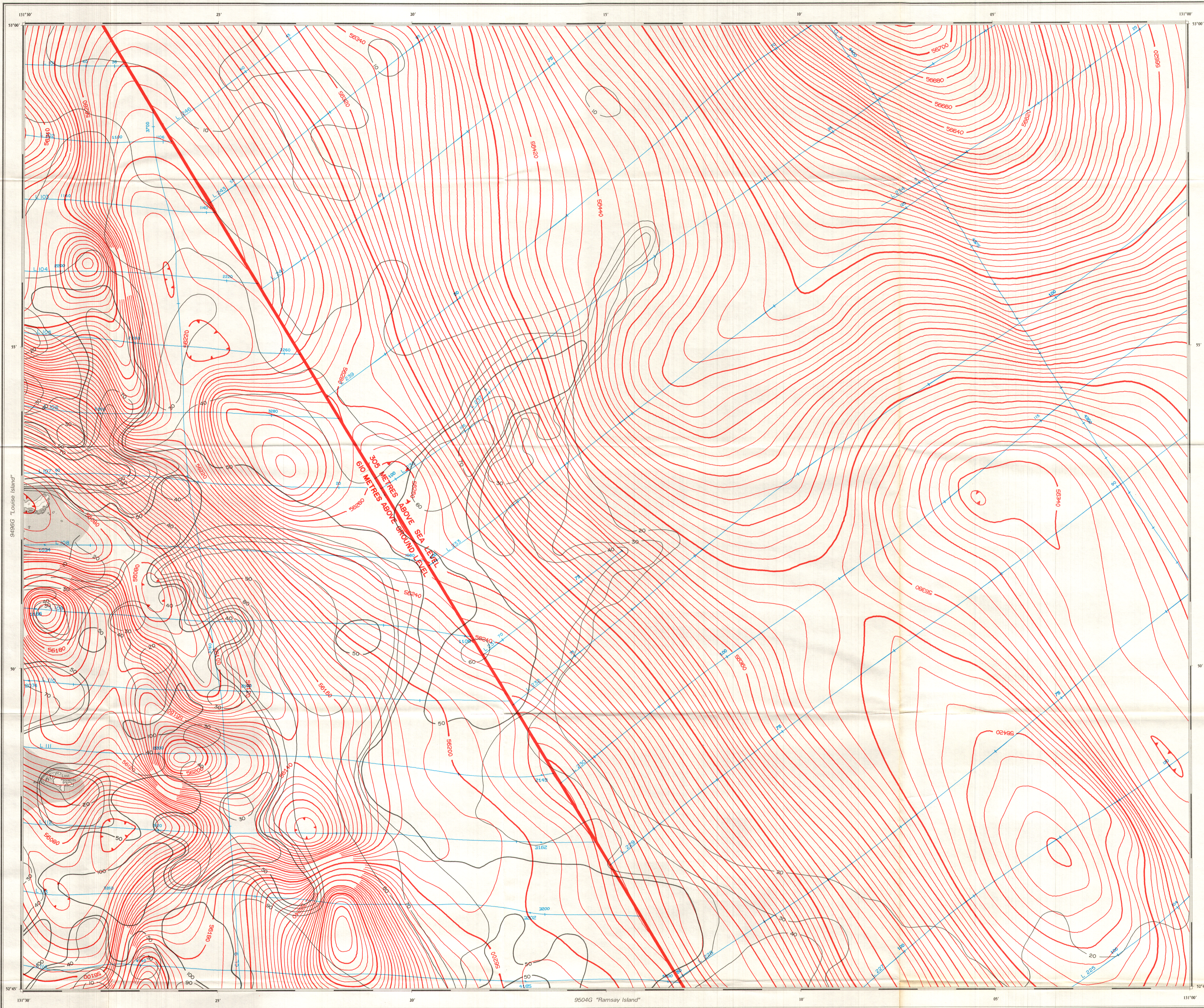


GEOPHYSICAL SERIES (AEROMAGNETIC)
SÉRIE DES CARTES GÉOPHYSIQUES (AÉROMAGNÉTIQUES)

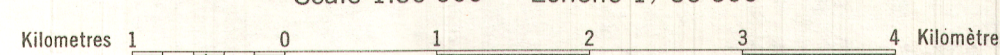


MAP - CARTE

9495 G
103 B
14

BRITISH COLUMBIA/COLOMBIE-BRITANNIQUE

Scale 1:50 000 - Échelle 1/50 000



COPIES OF THIS MAP MAY BE OBTAINED FROM THE GEOLOGICAL SURVEY OF CANADA, OTTAWA. THE SURVEY DATA USED TO COMPLETE THIS MAP ARE AVAILABLE IN DIGITAL FORM FROM THE GEOLOGICAL SURVEY OF CANADA AT THE COST OF RETRIEVAL AND COPYING.

ON PEUT SE PROCURER DES EXEMPLAIRES DE CETTE CARTE À LA COMMISSION GÉOLOGIQUE DU CANADA, À OTTAWA. LES DONNÉES DE LEVÉ UTILISÉES POUR COMPLÉTER LA PRÉSENTE CARTE SONT DISPONIBLES SOUS FORME NUMÉRIQUE À LA COMMISSION GÉOLOGIQUE DU CANADA AU COÛT DU RECOURS ET DE LA REPRODUCTION DES DONNÉES.

This map was compiled from digital data recorded by Sander Geophysics Limited, between July 7 and September 29, 1985, using a Sander Geophysics Limited NPM-5 proton precession magnetometer, which measured the total field with a resolution of 0.05 gamma.

The flight path of the survey aircraft was recovered from 16 mm track film onto aerial photographs, transferred to topographical maps, reproduced on stable material, and digitized. LORAN-C navigation was used for flight path recovery over water.

All data processing was carried out by computer, including the levelling analysis between traverse and control lines.

Grid cell size for the automatic mapping process was 2.5 mm, representing 125 m on the ground, and isomagnetic contours were plotted automatically. No regional corrections were applied to the earth's magnetic field.

The base used for this map is a topographic map at the scale of 1:50 000 published by the Department of Energy, Mines, and Resources, Ottawa. The bathymetric contours are obtained from charts published by the Canadian Hydrographic Service, Department of Fisheries and Oceans.

The GSC wishes to acknowledge that the contours east of the dividing line are recompiled from data kindly supplied by Shell Canada Ltd.

Cette carte fut compilée d'après les données enregistrées numériquement par Sander Geophysics Limited, entre le 7 juillet et le 29 septembre 1985, à l'aide d'un magnétomètre à précession de proton NPM-5 de la Sander Geophysics Ltd. ayant une résolution de 0,05 gamma.

Le tracé des lignes de vol a été transcrit sur des photographies aériennes à partir des informations enregistrées sur film 16 mm, reporté sur des cartes topographiques, reproduites sur pellicule stable transparente, puis mis sous forme numérique. Le système de navigation Loran-C a été utilisé pour maintenir la trajectoire de vol au-dessus de l'eau.

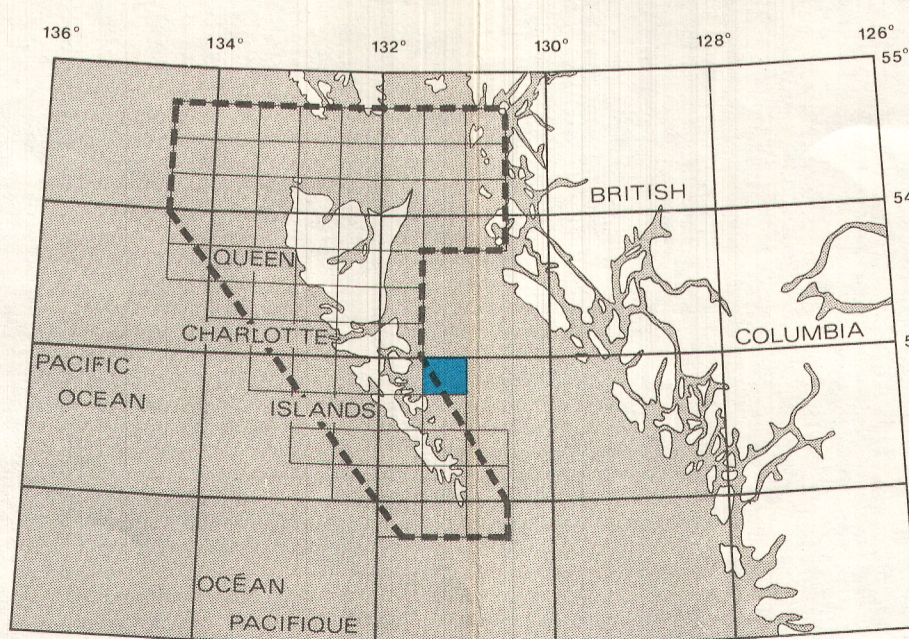
Toute manipulation des données fut effectuée par ordinateur, incluant le nivellement entre les lignes de vol et les lignes de contrôle.

La maille de la grille utilisée pour le procédé cartographique fut 2,5 mm, ce qui représente 125 m sur le terrain, et les lignes isomagnétiques furent tracées numériquement. Aucune correction régionale ne fut effectuée relativement au champ magnétique terrestre.

La base fut reproduite à partir d'une carte topographique à l'échelle 1:50 000 publiée par le ministère de l'Énergie, des Mines et des Ressources, à Ottawa. Les courbes bathymétriques ont été obtenues à partir des cartes publiées par le Service hydrographique du Canada, ministère des Pêches et des Océans.

La Commission géologique du Canada annonce que les contours situés à l'est de la ligne de division ont été compilés grâce aux données fournies par Shell Canada Ltd.

PUBLISHED 1987 PUBLIÉE EN 1987



INDEX MAP
CARTE DE LOCALISATION

- ISOMAGNETIC LINES (absolute total field)
LIGNES ISOMAGNÉTIQUES (valeur absolue du champ total)
- 100 gammas
 - 20 gammas
 - 5 gammas
 - Magnetic depression
 - Dépression magnétique
 - Flight lines
 - Lignes de vol
- 1 gamma = 10⁻⁵ tesla in SI units
1 gamma = 10⁻⁹ tesla en unités SI
- Elevation contours in feet
Courbes de niveau en pieds
- Bathymetric contours in fathoms
Courbes bathymétriques en brasses