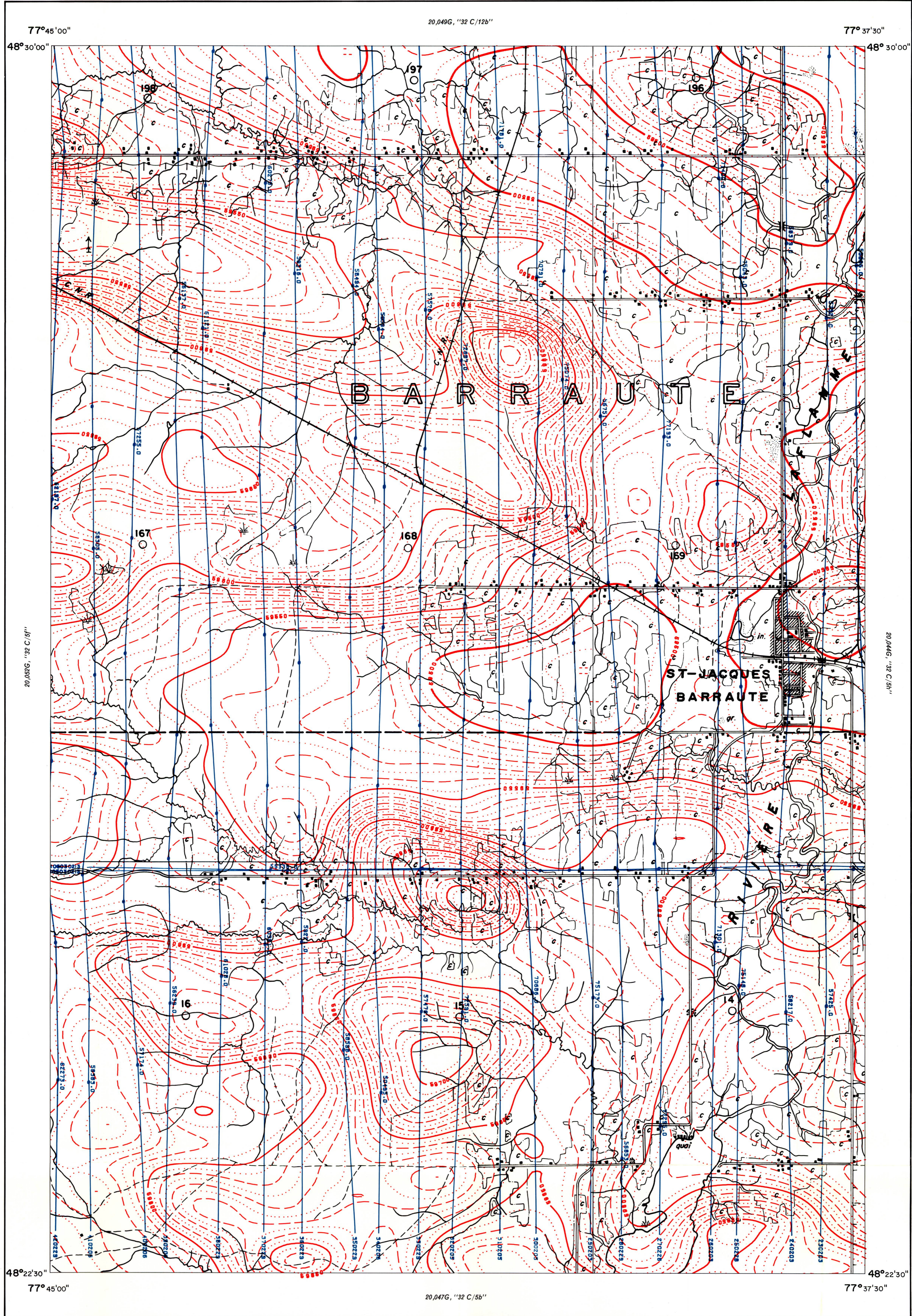


SÉRIE DES CARTES GÉOPHYSIQUES (AÉROMAGNÉTIQUES À GRANDE SENSIBILITÉ)

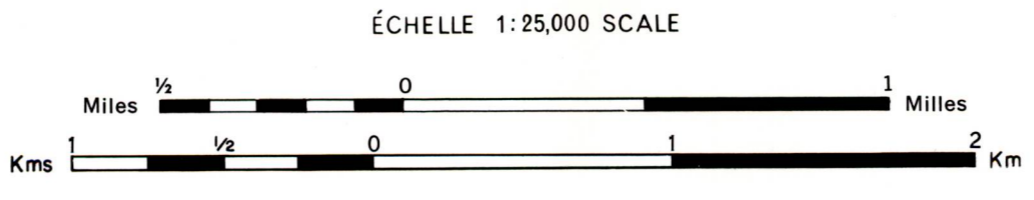
GEOPHYSICAL SERIES (HIGH RESOLUTION AEROMAGNETIC)



32 C/12a	32 C/12f	32 C/12g	32 C/12h
20,058 G	20,054 G	20,050 G	20,046 G
32 C/12d	32 C/12c	32 C/12b	32 C/12e
20,057 G	20,053 G	20,049 G	20,045 G
32 C/5e	32 C/5f	32 C/5g	32 C/5h
20,056 G	20,052 G	20,048 G	20,044 G
32 C/5d	32 C/5c	32 C/5b	32 C/5a
20,055 G	20,051 G	20,047 G	20,043 G

LIGNES ISOMAGNÉTIQUES (valeur absolue du champ total)  
ISOMAGNETIC LINES (absolute total field)

500 gammas .....  
50-100 gammas .....  
10-20 gammas .....  
5 gammas .....  
Dépression magnétique .....  
Magnetic depression .....  
Lignes de vol .....  
Flight lines .....  
Altitude du vol: 1000 pieds au-dessus du niveau du sol  
Flight altitude: 1000 feet above ground level



CARTE - MAP  
20,048 G  
32 C/5g  
QUÉBEC

ÉCHELLE 1:25,000 SCALE

La présente carte est fondée sur l'enregistrement numérique des données recueillies à l'aide d'un magnétomètre à vapeur de rubidium qui mesure le champ magnétique total, avec une résolution atteignant 0,02 gamma. Les lignes de vol principales sont espacées en moyenne de 1,000 pieds tandis que les doubles lignes de contrôle sont de 500 pieds. Une fois vérifiées, compilées et ramenées à un niveau référentiel commun, les valeurs du champ ont été interpolées par ordinateur aux nœuds d'une grille dont la maille mesure 0,1 pouce à l'échelle de la carte.

Le procédé automatique utilisé pour déterminer le niveau référentiel tient compte de l'ensemble des données recueillies le long des doubles lignes de contrôle et, lorsque celles-ci ne coïncident pas exactement, le long des tronçons de lignes de levé qui les relient. Cette opération permet d'identifier et de distribuer les variations aléatoires dans les mesures effectuées le long des lignes de contrôle. Celles-ci, une fois corrigées, servent à établir le niveau référentiel auquel se rattachent les lignes de vol principales après ajustement suivant une méthode basée sur le moindre carré des écarts.

La grille définitive des données ainsi traitées a servi au dessin de contours isogammes par le truchement d'une programmation adaptée au tracé micrographique de Dataplotting Services Ltd.

Les levés ont été effectués en juillet 1971 par la Division de la géophysique et de la géochimie appliquées de la Commission géologique du Canada qui en a également assuré la compilation mécanographique des données.

Aucune correction n'a été apportée pour compenser la variation régionale du champ.

La compilation a été effectuée sur les cartes de base provenant du ministère des Terres et Forêts, Province de Québec.

On peut obtenir des exemplaires de cette carte en s'adressant à la Division des Publications aux Richesses naturelles à Québec, ou à la Commission géologique du Canada, à Ottawa.

L'enregistrement des données est disponible sous forme digitale et les bandes magnétiques pourront être obtenues de la Commission géologique du Canada au coût de la reproduction.

This map is based on in-flight digitally recorded high sensitivity aeromagnetic data obtained with a Rubidium vapour magnetometer measuring the total magnetic field to a resolution of 0.02 gamma. Flight altitude was 1000 feet above ground at 1000 feet average flight line spacing and double control lines were flown at an average spacing of 500 feet.

The data was edited, compiled, levelled and gamma values for contouring interpolated on a square grid (0.1" grid spacing at the published map scale) by automatic computer processes.

The automatic levelling process employs the two components of the double control line and the short segments of traverse which connect them where they are not exactly co-incident. This data is used to minimize and distribute non-geological contributions from the total magnetic field profile along the control line. The corrected control lines are used to level the traverse by a method of minimal sum-total adjustment.

The final data grid was contoured and plotted using the automatic contouring program and digital plotter facilities of Dataplotting Services Ltd.

Airborne survey and digital compilation by Resource Geophysics and Geochemistry Division, Geological Survey of Canada. Flying took place in July 1971.

No correction has been made for regional variation.

Compilation was done on base maps published by the Quebec Department of Lands and Forests.

Copies of this map may be obtained from the Publication Division of the Geological Survey of Canada, Ottawa.

The data represented by these maps is available in digital form from the Geological Survey of Canada at the cost of retrieval and copying.

This document was produced by scanning the original publication.  
Ce document est le produit d'une numérisation par balayage de la publication originale.

CARTE - MAP  
20,048 G  
32 C/5g  
QUÉBEC