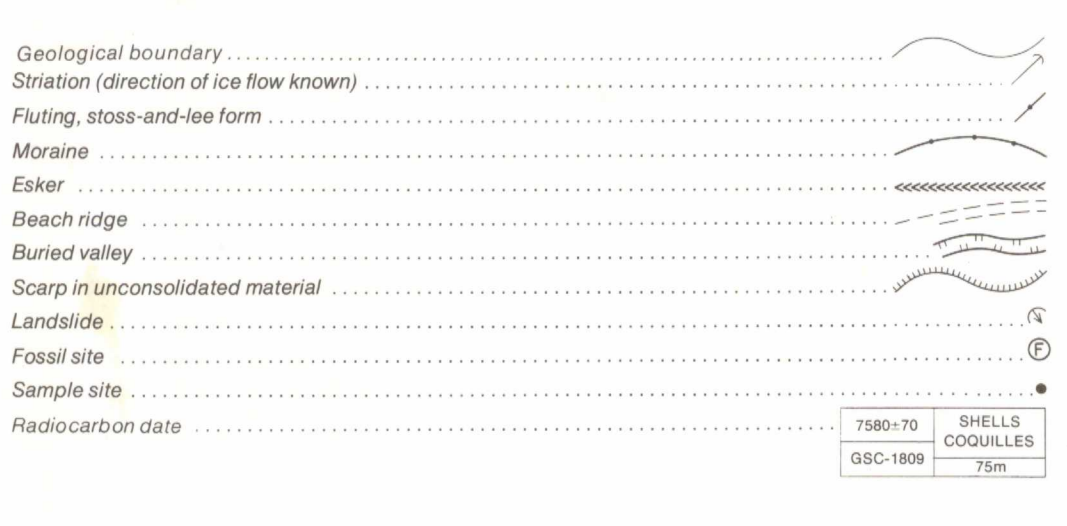
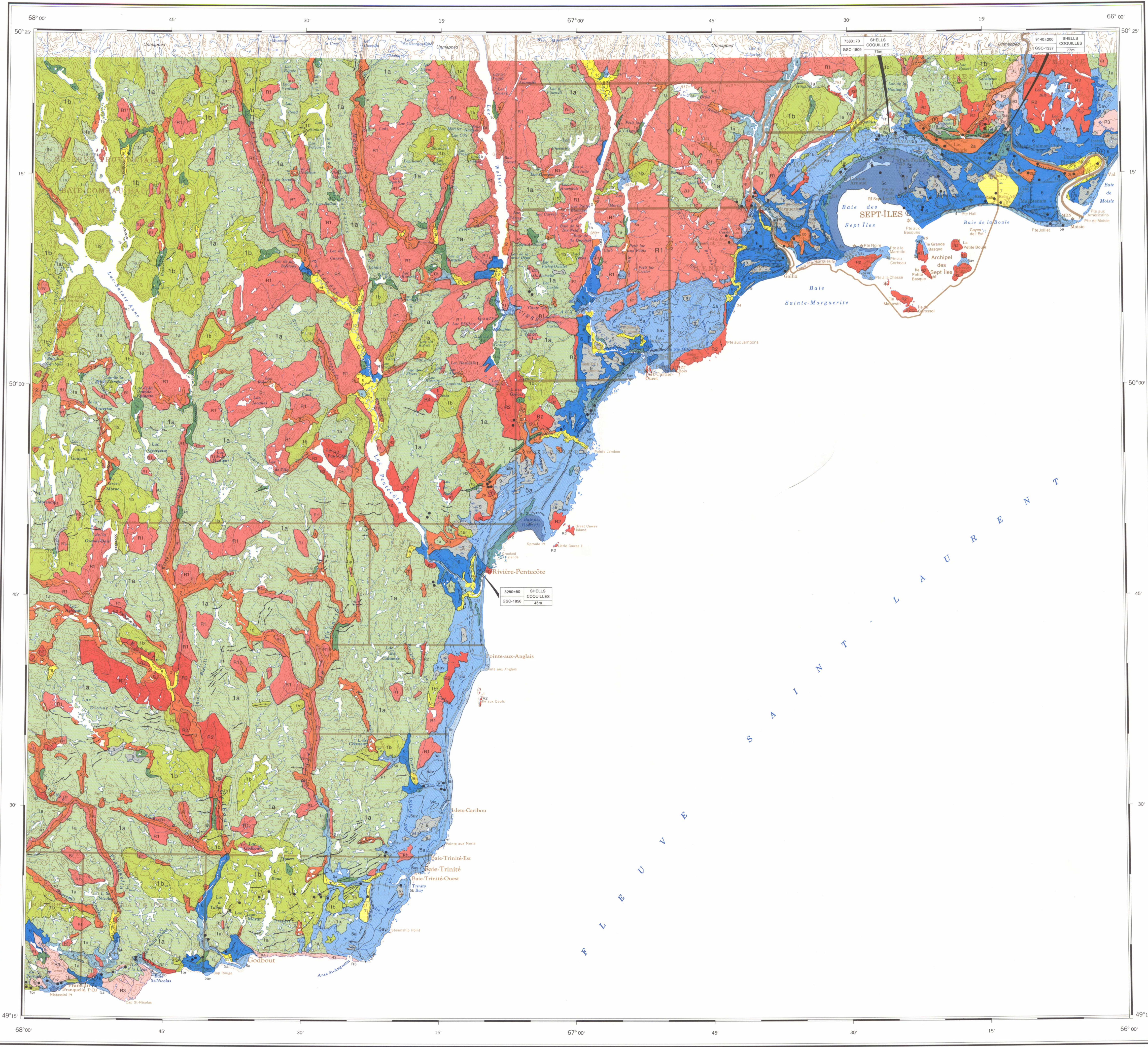


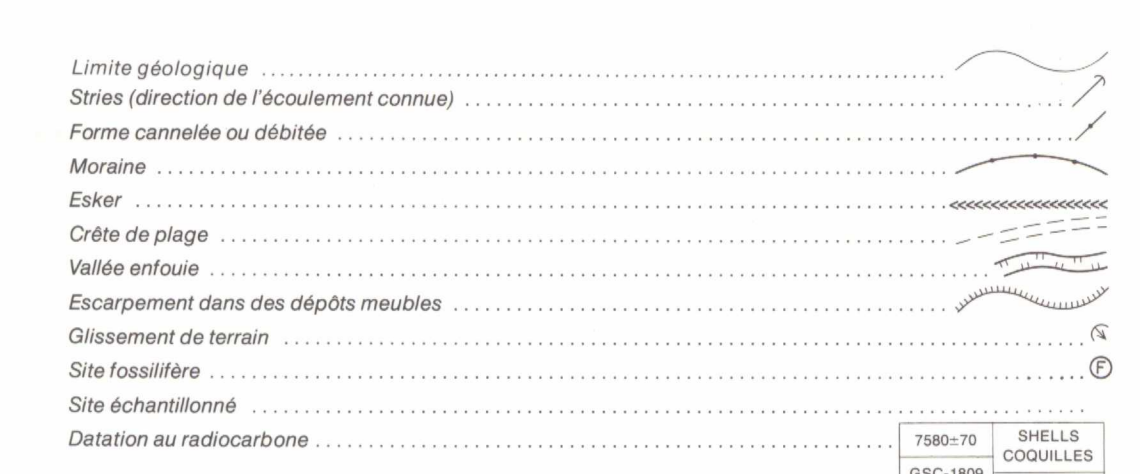
- LEGEND**
- SURFICIAL DEPOSITS**
NONGLACIAL ENVIRONMENT
ORGANIC DEPOSITS
- 9 Peat, mainly fibrous with amorphous layer at base; generally less than 2 m thick; occurs as string or blanket bogs on sand plains and as floating mats along margins of small lakes
 - 8 MODERN FLUVIAL DEPOSITS
Sand and gravel, generally rounded; occurs as gravelly point bars (derived from till and outwash) and as mobile channel bars (derived from nearshore sands)
 - 7 EOLIAN DEPOSITS
Sand, medium grained with planar stratification; occurs as dunes near Sept-Îles and Baie-Trinité
- MARINE ENVIRONMENT**
MARINE OFFLAP SEQUENCE
 Consists of littoral topset deposits (5a), overlying nearshore foreset deposits (4) and offshore bottomset deposits (3); occurs as extensive coalescing deltas where meltwaters emptied into Goldthwait Sea
- LITTORAL DEPOSITS**
- 5a Sand and gravel, well sorted, stratified, medium-to coarse-grained sand with minor gravel; occurs as blanket deposits with beach ridges; 5a: sand veneer over bedrock
 - 5b Boulders, faceted and subrounded, concentrated by sea ice at high tide line; forms boulder ramps
 - 5c Silt and clay, containing sulphurous organic layers, burrow tracks, and ice-rafted blocks; occurs as tidal flats
- NEARSHORE DEPOSITS**
 Sand, grey; thick sets of ripple marked, medium-to fine-grained sand interstratified with silty sand
- OFFSHORE DEPOSITS**
 Silt and clay, grey; massive or rhythmically bedded; fossiliferous; exposed in bluffs and landslide scars
- PROGLACIAL AND GLACIAL ENVIRONMENT**
GLACIOFLUVIAL AND FLUVIAL DEPOSITS
- 2a Gravel and sand, undifferentiated; may include small pockets of ponded fine grained sediment; 2a: poorly sorted sand and rounded gravel; occurs as eskers and outwash plains; 2b: variably sorted sand and rounded gravel grading to stratified sand and gravel (alluvium); occurs as terraces in meltwater channels
- TILL**
 Sandy textured, poorly sorted diamicton with indistinct bedding structures; derived from igneous and metamorphic rocks; variable thickness
- 1a Till veneer (less than 1 m thick) over bedrock, with patches of bare rock
 - 1b Blanket till deposits, 1-5 m thick, with morphological expression inherited from underlying rock; 1b: heavily washed till, restructured by waves or river currents; occurs along the coast below 130 m a.s.l. and in meltwater channels
 - 1c Thick till deposits, greater than 3 m thick, with morphology independent of substrate; occurs as end moraines and as lateral moraines in valleys
- ROCK**
- R3 Metasedimentary gneisses and crystalline limestone
 - R2 Gabbro, anorthosite, and hypersthene monzonite with pitted, polished, or striated surfaces; locally disintegrated along joints
 - R1 Granite and granite gneiss



Geology by L. A. Dredge, 1972, 1974
 To accompany Memoir 408 by L. A. Dredge
 Geological cartography by P. M. O'Regan, Geological Survey of Canada
 Any revisions or additional geological information known to the user would be welcomed by the Geological Survey of Canada
 Base map assembled by the Geological Survey of Canada from maps of the same scale published by the Surveys and Mapping Branch in 1963, 1981
 Copies of the topographical editions covering this map area may be obtained from the Canada Map Office, Department of Energy, Mines and Resources, Ottawa, K1A 0E8
 Mean magnetic declination 1982, 23°24' West, decreasing 7.3' annually. Readings vary from 23°19' in the SE corner to 23°28' in the NW corner of the map area
 Elevations in feet above mean sea level



- LÉGENDE**
- DÉPÔTS MEUBLES**
MILIEU NON GLACIAIRE
DÉPÔTS ORGANIQUES
- 9 Tourbe, surtout fibreuse avec une couche amorphe à la base; moins de 2 m d'épaisseur; forme des tourbières ou tourbières réticulées sur des plaines de sable et des tapis flottants en marge de petits lacs
 - 8 DÉPÔTS FLUVIAUX MODERNES
Sable et gravier, habituellement arrondis; forme des bourrelets d'accrétion graveleux (dérivés du till ou des épargettes) et des bancs de sable (dérivés des sables littoraux)
 - 7 DÉPÔTS ÉOLIENS
Sable moyen à fin; forme des dunes près de Sept-Îles et de Baie-Trinité
- MILIEU MARIN**
SÉQUENCE DÉLTAÏQUE MARINE
 Consiste de dépôts littoraux (5a), recouvrant des dépôts littoraux frontaux (4) et des dépôts basaux d'eau plus profonde (3); forme de grands deltas coalescents où les eaux de fonte se déversent dans la Mer de Goldthwait
- DÉPÔTS LITTORAUX**
- 5a Sable et gravier, bien triés, stratifiés, sable à grains moyens à grossiers avec un peu de gravier; se présentent sous forme de placages avec crêtes de plage; 5a: placage de sable sur la roche en place
 - 5b Blocs, à facettes et subarrondis, concentrés par la glace de mer à la laisse de haute mer; forme des remparts de blocs
 - 5c Silt et argile, lits organiques sulfureux, tuyaux de fouisseurs et blocs glaciaires; forme des estrans
- DÉPÔTS PRÉLITTORAUX**
 Sable, gris; lits épais de sable à grains moyens à fins, avec des rides de plage, interstratifié avec du sable siltueux
- DÉPÔTS D'EAU PLUS PROFONDE**
 Silt et argile, gris; massifs ou rythmiques; fossilifères; exposés dans des coupes ou des cicatrices de glissement
- MILIEUX PROGLACIAIRE ET GLACIAIRE**
DÉPÔTS FLUVIOGLACIAIRES ET FLUVIAUX
- 2a Gravier et sable, non différenciés; renferment quelquefois des poches de sédiments fins; 2a: sable peu trié et gravier arrondi; forme des eskers et plaines d'épargette; 2b: sable diversement trié et gravier arrondi devenant du sable et du gravier stratifiés (alluvions); forme des terrasses dans les chenaux d'eaux de fonte
- TILL**
 Sabonneux, diamiction peu trié avec des lits indistincts; dérivé de roches ignées et métamorphiques; épaisseur variable
- 1a Placage de till (moins de 1 m d'épaisseur) sur la roche en place, étendues de roches nues
 - 1b Mince couverture de till, de 1 à 5 m d'épaisseur; morphologie héritée de la roche en place sous-jacente; 1b: till délavé, remanié par les vagues ou les courants fluviaux; se présente à proximité de la côte en-dessous de 130 m d'altitude et dans des chenaux d'eaux de fonte
 - 1c Till épais, plus de 3 m d'épaisseur; morphologie indépendante du substrat rocheux; se présente sous forme de moraines frontales et moraines latérales dans les vallées
- ROCHE**
- R3 Roches précambriennes diaclasses acidiques et basiques; failles majeures orientées nord-sud et failles plus petites, en échelon, parallèles à la côte; granulométrie moyenne; les surfaces sont généralement écaillées ou piquées
 - R2 Gneiss et calcaires cristallins métasédimentaires
 - R1 Gabbro, anorthosite, et monzonite hypersthène à surfaces piquées, polies ou striées; localement écaillées le long des diaclasses
 - R1 Granite et gneiss granitique



Geologie par L. A. Dredge 1972, 1974
 Accompagne le Mémoire 408 de L. A. Dredge
 Cartographie géologique par P. M. O'Regan, Commission géologique du Canada
 Toute révision ou information géologique supplémentaire connue de l'utilisateur serait appréciée par la Commission géologique du Canada
 Carte de base assemblée par la Commission géologique du Canada à partir de cartes publiées à la même échelle par la Direction des levés et de la cartographie en 1963, 1981
 On peut obtenir des exemplaires des éditions topographiques de cette carte au Bureau des cartes du Canada, ministère de l'Énergie, des Mines et des Ressources, Ottawa K1A 0E9
 La déclinaison magnétique moyenne en 1982, 23°24' ouest, décroissance annuelle de 7.3'
 La déclinaison varie de 23°19' au coin sud-est à 23°28' au coin nord-ouest de la carte
 Altitudes en pieds au-dessus du niveau moyen de la mer

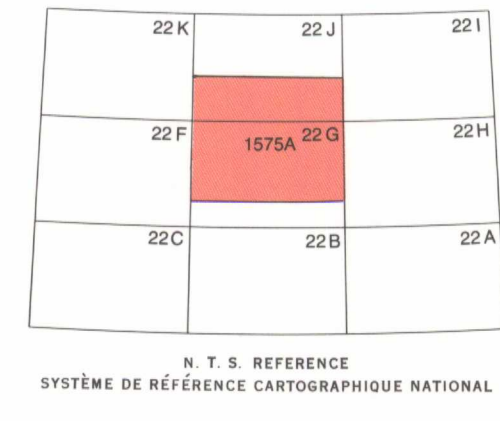
Copies of this map may be obtained from the Geological Survey of Canada, 601 Booth Street, Ottawa, Ontario K1A 0E8, 3903-33rd Street, N.W., Calgary, Alberta T2L 2A7. Published 1983. Printed by the Surveys and Mapping Branch.

On peut obtenir des exemplaires de cette carte en s'adressant à la Commission géologique du Canada aux adresses suivantes: 601 rue Booth, Ottawa, Ontario K1A 0E8, 3903-33rd Street, N.W., Calgary, Alberta T2L 2A7. Imprimé par la Direction des levés et de la cartographie. Publié en 1983.

MAP 1575A CARTE
 SURFICIAL GEOLOGY - GÉOLOGIE DE SURFACE
SEPT-ÎLES
 QUÉBEC
 Scale 1:250 000 Échelle

Kilomètres 0 6 12 18
 Miles 0 4 8 12

Universal Transverse Mercator Projection Projection transversale universelle de Mercator
 © Crown Copyrights reserved © Droits de la Couronne réservés



LIBRARY / BIBLIOTHÈQUE
 1982 228 25000
 GEOLOGICAL SURVEY
 COMMISSION GÉOLOGIQUE

MAP LIBRARY | CARTOTHIÈQUE

NOT TO BE TAKEN FROM LIBRARY
 NE PAS SORTIR DE LA BIBLIOTHÈQUE

MAP 1575A CARTE
 SEPT-ÎLES
 QUÉBEC

1575A

Canada
 This map has been produced from a scanned version of the original map
 Reproduction par numérisation d'une carte sur papier