

LEGEND

NOTE: Areas of outcrops are shown by deep colour; inferred extensions are shown by a lighter tint

- PROTEROZOIC**
- 15 Quartz-feldspar-biotite schists
 - 14 Ultramafic rocks; peridotite, serpentinite
 - 13 Gabbro and meta-gabbro; 13a, gabbro; 13b, meta-gabbro; 13c, leuco-meta-gabbro; 13d, melano-meta-gabbro
 - 12 Glomeroporphyritic gabbro (leopard rock)
 - KANIAPISKAU SUPERGROUP (11-11)
 - DOUBLET GROUP (9-11)
 - 11 WILLOB FORMATION: 11a, meta-basalt; 11b, blotchy meta-basalt; 11c, interbedded metasedimentary rocks
 - 10 THOMPSON LAKE FORMATION: metasedimentary rocks, mainly shale, siltstone, greywacke, quartzite
 - 9 Iron-formation
 - 8 MURDOCH FORMATION: basic meta pyroclastic rocks, green schists, meta-basalts, minor clastic sediments
 - KNOB LAKE GROUP (5-7)
 - 7 MENIHEK FORMATION: 7, Basic pyroclastic rocks
 - 6, Shale, siltstone, greywacke, quartzite
 - 5, Basalt
 - 4 SOKOMAN FORMATION: iron-formation
 - 3 DENAULT FORMATION: dolomite, chert
 - ATTIKAMAGEN FORMATION: 2, Shales, siltstones, greywackes, subgreywackes
 - 1, Basalt, pillowed to massive

- Drift-covered area
- Rock outcrop
- Bedding, tops known (inclined, vertical, dip unknown)
- Bedding, tops unknown (inclined, dip unknown)
- Schistosity, foliation (inclined, vertical, dip unknown)
- Lineation (inclined, inclined but plunge unknown)
- Fault (defined, assumed)
- Fault (inclined)
- Plane at right angles to columnar jointing in gabbro sills, hence the sill attitude. It may be parallel to a joint set (inclined)
- Anticline (defined, approximate, arrow indicates plunge)
- Syncline (defined, approximate, arrow indicates plunge)
- Glacial striae (direction of ice-movement known, unknown)
- Esker
- Loose rock fragments, apparently almost in place
- Mineral prospect (copper, Cu; nickel, Ni; pyrite, py; sulphides, mainly or entirely pyrite and/or pyrrhotite, s)
- Gossan

Geology by W. R. A. Baragar, 1954, 1955

To accompany G.S.C. Memoir 344 by W. R. A. Baragar

Geological cartography by the Geological Survey of Canada, 1967

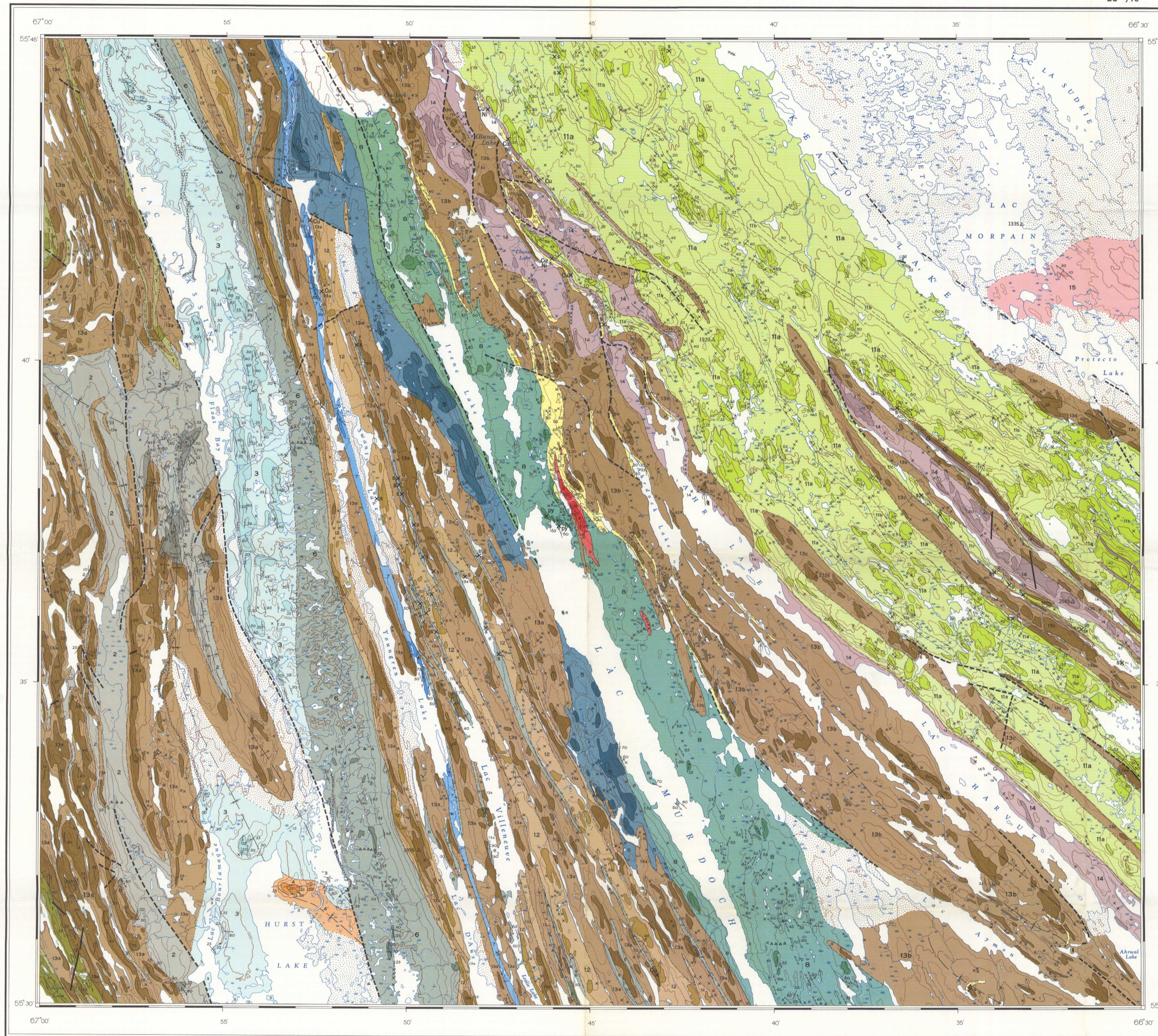
- Horizontal control point
- Intermittent stream
- Falls and rapids
- Contours (interval 50 feet)
- Depression contour
- Height in feet above mean sea-level

Base-map compiled and drawn by the Surveys and Mapping Branch, 1963

Approximate magnetic declination, 32° 36' West, decreasing 5.8" annually



INDEX MAP



LÉGENDE

NOTE: Les teintes foncées montrent les zones d'affleurement rocheux; le prolongement inféré de ces zones est indiqué par des teintes plus pâles

- PROTEROZOÏQUE**
- 15 Schistes à quartz-feldspath-biotite
 - 14 Roches ultramafiques: péridotite, serpentinite
 - 13 Gabbro et métagabbro: 13a, gabbro; 13b, métagabbro; 13c, métagabbro leucocrate; 13d, métagabbro mélanocrate
 - 12 Gabbro glomeroporphyrique tacheté, (leopard rock)
 - SUPER GROUPE KANIAPISKAU (11-11)
 - GROUPE DOUBLET (9-11)
 - 11 FORMATION WILLOB: 11a, métabasalte; 11b, métabasalte tacheté; 11c, roches métasédimentaires en lits intercalés
 - 10 FORMATION THOMPSON LAKE: roches métasédimentaires, surtout schiste argileux, siltstone, grauwacke et quartzite
 - 9 Formation ferrière
 - 8 FORMATION MURDOCH: roches basiques métapyroclastiques, schistes verts, métabasalts et un peu de sédiments clastiques
 - GROUPE KNOB LAKE (5-7)
 - 7 FORMATION MENIHEK: 7, Roches pyroclastiques basiques
 - 6, Schistes argileux, siltstone, grauwacke, quartzite
 - 5, Basalte
 - 4 FORMATION SOKOMAN: formation ferrière
 - 3 FORMATION DENAULT: dolomite, chert
 - 2 FORMATION ATTIKAMAGEN: 2, Schistes argileux, siltstones, grauwackes et subgrauwackes
 - 1, Basalte en oreillers ou massif

- Région couverte de matériaux d'apport
- Affleurement rocheux
- Stratification, sommets déterminés (incliné, verticale, pendage non déterminé)
- Stratification, sommets non déterminés (incliné, pendage non déterminé)
- Schistose, foliation (incliné, verticale, pendage non déterminé)
- Lineation (incliné, incliné mais l'envoyage non déterminé)
- Faïlle (définie, présumée)
- Faïlle (incliné)
- Plan normal aux dièdres en colonne dans les sills de gabbro, d'où le pendage du filon-couche. Peut être parallèle à un ensemble de cassures (incliné)
- Anticlinal (défini, approximatif, la flèche indique l'envoyage)
- Synclinal (défini, approximatif, la flèche indique l'envoyage)
- Séries glaciaires (direction du mouvement de la glace déterminée, non déterminée)
- Eskers
- Fragments détachés de roche, apparemment presque en place
- Possibilité minière (cuivre, Cu; nickel, Ni; pyrite, py; sulfures, principalement ou entièrement pyrite et/ou pyrrhotite, s)
- Chapeau de fer

Géologie par W. R. A. Baragar, 1954, 1955

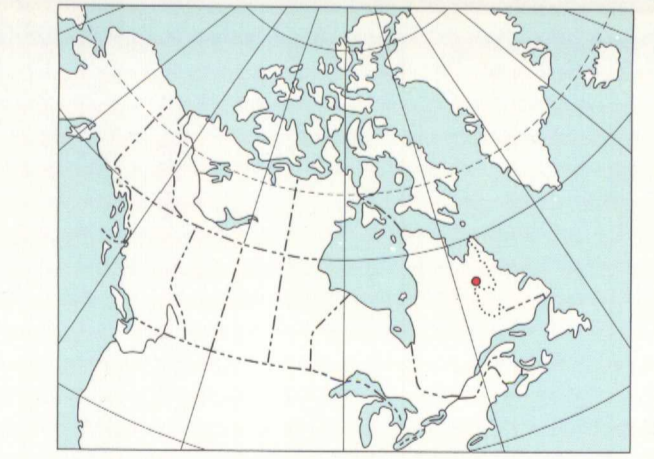
Annexé au mémoire 344 de la C. G. C. par W. R. A. Baragar

Cartographie géologique par la Commission géologique du Canada, 1967

- Point géodésique
- Cours d'eau intermittent
- Chutes et rapides
- Courbes de niveau (équidistance: 50 pieds)
- Courbes en cuvette
- Hauteur en pieds au-dessus du niveau moyen de la mer

Fond de carte rédigé et dessiné, par la Direction des levés et de la cartographie, 1963

Déclinaison magnétique approximative 32° 36' Ouest, décroissant de 5.8" annuellement

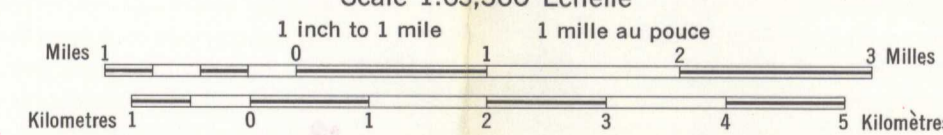


LIEU DE LA CARTE

Published 1967, the Centennial of Canadian Confederation
 Publié en 1967, l'anné du Centenaire de la Confédération Canadienne

MAP 1210A CARTE
 GEOLOGY - GÉOLOGIE
 AHR LAKE
 QUÉBEC

Scale 1:63,360 Échelle



NOT TO BE TAKEN FROM LIBRARY
 NE PAS SORTIR DE LA BIBLIOTHÈQUE

RECEIVED
 JAN 31
 GSC LIBRARY

Copies of this map may be obtained from the Director, Geological Survey of Canada, Ottawa
 Printed by the Surveys and Mapping Branch
 On peut obtenir des exemplaires de cette carte en s'adressant au directeur de la Commission géologique du Canada, Ottawa
 Imprimé par la Direction des levés et de la cartographie



1210A