

# **Orthoimage GéoBase 2005-2010**

**2015-08-31**

**Ressources naturelles Canada  
Secteur des sciences de la Terre  
Centre canadien de la cartographie et d'observation de la Terre**

## **Service à la clientèle de GéoGratis**

Téléphone : +01-819-564-4857

1-800-661-2638 (Canada et États-Unis)

Télécopieur : +01-819-564-5698

Courriel : [geoginfo@RNCan.gc.ca](mailto:geoginfo@RNCan.gc.ca)

URL : [www.GeoGratis.gc.ca](http://www.GeoGratis.gc.ca)

**Canada**

## **Avis de copyright**

© Sa Majesté la Reine du chef du Canada, ministère des Ressources naturelles.  
Tous droits réservés.

**HISTORIQUE DES RÉVISIONS**

<b>Date</b>	<b>Description</b>
2015-08-31	Mises à jour de liens
2015-02-10	Ajout du lien FTP direct pour le téléchargement des données et mise à jour des liens pour les partenaires.
2014-09-01	Édition originale

**TABLE DES MATIÈRES**

<b>QU'EST-CE QUE GEOBASE? .....</b>	<b>1</b>
<b>DESCRIPTION .....</b>	<b>1</b>
<b>DOCUMENTATION .....</b>	<b>1</b>
<b>METADONNEES .....</b>	<b>1</b>
<b>DROITS D'UTILISATION .....</b>	<b>1</b>
<b>FORMAT DE DONNEES .....</b>	<b>1</b>
<b>LOGICIELS D'EDITION OU DE VISUALISATION GRATUITS .....</b>	<b>1</b>
<b>PRECISION DES ORTHOIMAGES GEOBASE 2005-2010 .....</b>	<b>2</b>
<b>TABLEAU DES IMAGES ORTHORECTIFIEES ET DES IMAGES BRUTES CORRESPONDANTES.....</b>	<b>3</b>
<b>ANOMALIES DES DONNEES .....</b>	<b>3</b>
<b>TELECHARGEMENT DES JEUX DE DONNEES DISPONIBLES .....</b>	<b>3</b>
<b>PARTENAIRES POUR L'ORTHOIMAGE GEOBASE 2005-2010.....</b>	<b>4</b>
<b>CONTACTEZ-NOUS .....</b>	<b>4</b>
<b>NORMES DE SERVICE .....</b>	<b>5</b>

## Qu'est-ce que GéoBase?

GéoBase est une initiative des gouvernements fédéral, provinciaux et territoriaux parrainée par le [Conseil canadien de la géomatique](#) (COCG). Cette initiative a pour but d'assurer l'approvisionnement et l'accès à une base commune de données géospatiales de qualité, à jour et actualisée pour tout le Canada. Les utilisateurs du domaine de la géomatique ont accès à de l'information géospatiale sans frais et sans restriction d'utilisation. [Pour en savoir plus sur l'initiative GéoBase.](#)

## Description

L'Orthoimage GéoBase 2005-2010 est produite à partir de données d'observation de la Terre des capteurs SPOT 4/5 couvrant l'ensemble du territoire canadien situé au Sud du 81<sup>e</sup> parallèle sur la période s'étalant de 2005 à 2010. Chaque Orthoimage GéoBase 2005-2010 couvre une superficie d'environ 3,600 km carré, soit 60 km X 60 km de la surface de la Terre.

L'orthoimage a une résolution de 10 mètres pour la bande panchromatique et de 20 mètres pour les bandes multispectrales. Les bandes panchromatiques et multispectrales sont alignées. Si la résolution de la source image est meilleure que les 10 mètres ou 20 mètres demandés et que les images sont rééchantillonnées à 10 et 20 mètres, les images sources originales n'ont servi qu'à des fins de contrôle de qualité. L'information radiométrique de l'image résultante est le plus près possible de l'image originale à plus haute résolution. Chaque bande a une radiométrie de 8 bits (des valeurs de 0 à 255). L'image multispectrale offre 4 bandes dont une bande spectrale dans l'infrarouge moyen (entre 1,5 µm et 1,8 µm). La couverture minimum exigée sans nuage (couverture nuageuse maximale de 2%) pour une image (zone sélectionnée) est de 40 km x 40 km, panchromatique et multispectrale prises en mode simultané, soit au même moment.

Les données spatiales sont exprimées selon la projection Conique conforme de Lambert, Canada ou la projection Transverse universelle de Mercator, toutes deux en référence au Système de référence nord-américain de 1983 - Système canadien de référence spatiale (NAD83-SCRS).

Téléchargement de la [Fiche du produit Orthoimage GéoBase 2005-2010](#) [[pdf](#) 214 Ko]

## Documentation

Pour plus de détails sur les normes et spécifications de ce produit, consultez les [Spécifications de produit de l'Orthoimage GéoBase 2005-2010](#) [[pdf](#) 166 Ko].

## Métadonnées

Des métadonnées sont fournies avec chacun des jeux de données. Entre autres, l'année de validité et la précision planimétrique sont indiquées dans ce fichier.

## Droits d'utilisation

L'utilisation des données de GéoBase est assujettie à la [Licence du gouvernement ouvert – Canada](#).

## Format de données

Les jeux de données de l'Orthoimage GéoBase 2005-2010 sont disponibles en format GeoTiff.

## Logiciels d'édition ou de visualisation gratuits

Il est possible de voir ces données à l'aide de logiciels gratuits, voir la question « Comment puis-je ouvrir un fichier de données matricielles ou vectorielles si je n'ai pas de logiciel SIG? » dans la section [FAQ](#) de GéoGratis.

## Précision des orthoimages GéoBase 2005-2010

Le processus d'ortho-rectification des images permet d'obtenir des orthoimages d'une grande précision. La figure 1 montre les résultats obtenus pour la précision des orthoimages produites. On y remarque que plus de 98 % des images ont une précision de 30 m ou mieux à niveau de confiance de 90%.

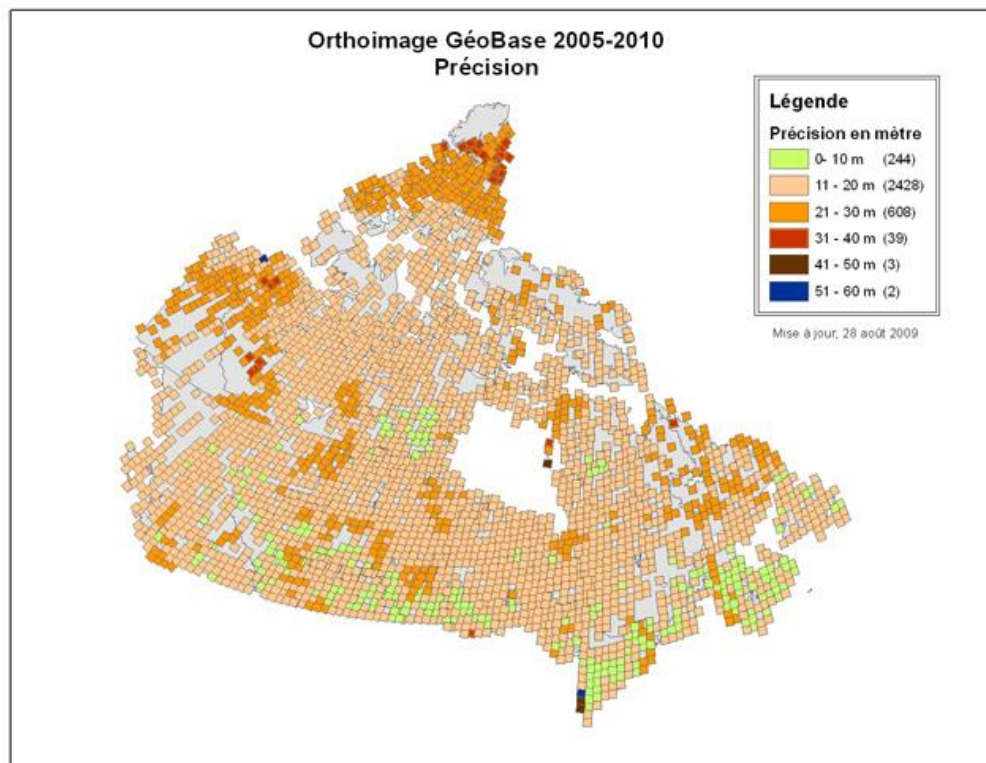


Figure 1 : Précision des orthoimages GéoBase 2005-2010 (information partielle).

Des tests ont été effectués pour déterminer la précision de la superposition des orthoimages entre elles. La figure 2 démontre, pour les échantillons répartis sur le Canada, une superposition des données à l'intérieur de 10 mètres, ce qui facilitera le travail à ceux qui veulent construire des mosaïques d'images avec ce produit.

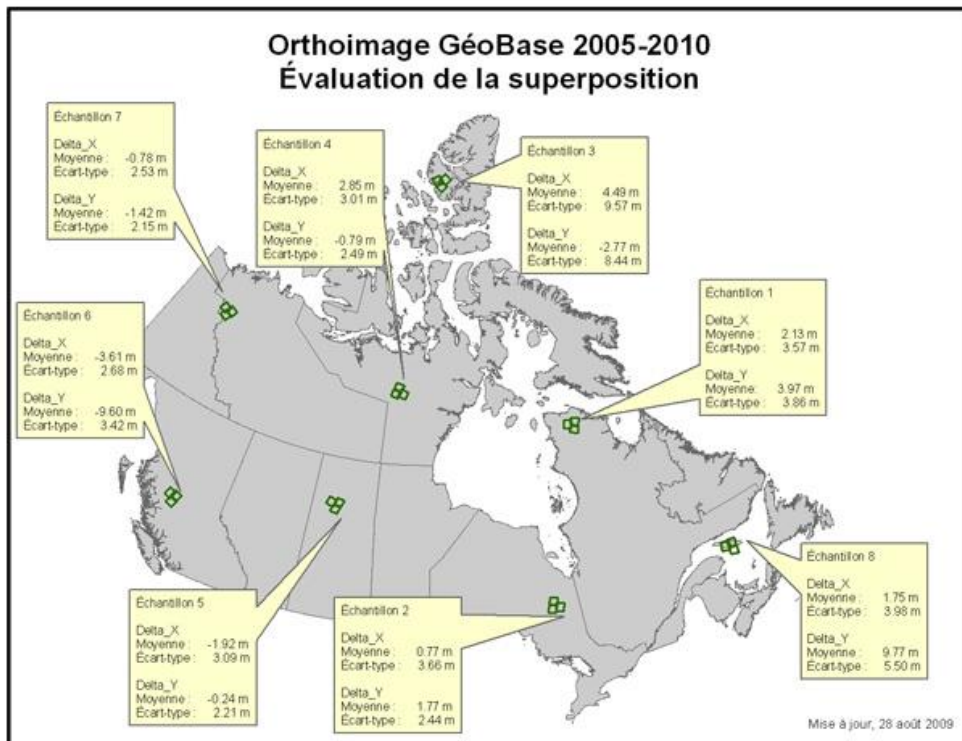


Figure 2 : Évaluation de la précision de la superposition des orthoimages.

## Tableau des images orthorectifiées et des images brutes correspondantes

[Liste](#) des images orthorectifiées SPOT4/5 et des images brutes correspondantes.

## Anomalies des données

Ce produit est soumis au traitement des anomalies offert par le Centre canadien de cartographie et d'observation de la Terre de Ressources naturelles Canada. Le terme *anomalie* désigne toute observation qui rend un jeu de données non conforme aux normes et spécifications du produit. Vous avez des suggestions ou commentaires à formuler à l'égard du produit Orthoimage GéoBase 2005-2010, s.v.p. les faire parvenir à : [geoginfo@RNCan.gc.ca](mailto:geoginfo@RNCan.gc.ca). Vous pouvez aussi consulter s'il y a des [anomalies](#) enregistrées présentement sur le produit.

## Téléchargement des jeux de données disponibles

5 344 jeux de données disponibles

Dans l'outil de recherche de [GéoGratis](#), , insérer, si vous le connaissez, l'emplacement dans la section « Emplacement géographique », insérer « orthoimage géobase 2005-2010 » dans la section « Mots-clés du sujet », cliquer sur « Données de télédétection » pour le « Type de produit » et finalement cliquer sur « Recherche ». Vous pouvez réduire le nombre de produits trouvés en appliquant un zoom sur la carte dans votre région d'intérêt et cliquer sur l'option « Refaire la recherche avec l'étendue de la carte » disponible sous la carte. Vous pouvez aussi accéder directement à la liste complète des fichiers [Orthoimage GéoBase 2005-2010](#) dans l'API de GéoGratis. Lien FTP direct : [Orthoimage GéoBase 2005-2010](#). Pour plus de renseignements au sujet de l'outil de recherche, voir la question « [Comment faire une recherche dans l'outil GéoGratis?](#) » dans la FAQ de GéoGratis.

---

## Partenaires pour l'Orthoimage GéoBase 2005-2010

Les organismes fédéraux et provinciaux suivants ont travaillé conjointement à la production des fichiers d'orthoimages avec le soutien financier de [GéoConnexions](#).

### Organismes provinciaux et territoriaux

#### Colombie-Britannique

[Base Mapping and Geomatic Services](#) (anglais seulement)

#### Alberta

[Environment and Sustainable Resource Development](#) (anglais seulement)

#### Saskatchewan

[Saskatchewan Research Council](#) (anglais seulement)

#### Ontario

[Ministère des Richesses naturelles et des Forêts](#)

#### Québec

[Ministère de l'Énergie et des Ressources naturelles](#)

#### Nouveau-Brunswick

[Service Nouveau-Brunswick](#)

#### Île-du-Prince-Édouard

[Gouvernement de l'Île-du-Prince-Édouard](#)

#### Nouvelle-Écosse

[Service Nova Scotia](#) (anglais seulement)

#### Yukon

[Geomatics Yukon](#) (anglais seulement)

#### Territoires du Nord-Ouest

[Centre for Geomatics](#) (anglais seulement)

#### Nunavut

[Ministère des Services communautaires et gouvernementaux](#)

### Organismes fédéraux

- [Agriculture et Agroalimentaire Canada](#)
- [Environnement Canada](#)
- [Défense nationale](#)
- [Ressources naturelles Canada](#)
- [Parcs Canada](#)
- [Sécurité publique Canada](#)

### Contactez-nous

Pour toutes questions d'ordre technique, nous vous invitons à consulter la section [Foire aux questions](#). De plus, le contenu des fichiers de métadonnées livrés avec les données numériques permettra potentiellement de répondre à la majorité de vos interrogations.

Si vous ne trouvez pas la réponse à vos questions ou pour nous transmettre vos commentaires, suggestions et idées au sujet de **GéoGratis**, veuillez communiquer avec nous par l'une ou l'autre des méthodes suivantes :

- **Par courriel :** [geoginfo@rncan.gc.ca](mailto:geoginfo@rncan.gc.ca)
- **Par téléphone:** **+01-819-564-4857 / 1-800-661-2638 (Canada et États-Unis)**



---

## **Normes de service**

Les normes de service sont des lignes directrices visant à assurer un service uniforme auprès de nos clients. Le service doit être rapide, fiable et de qualité. Le service est examiné et amélioré régulièrement, en tenant compte des commentaires formulés par les clients.

Nous nous engageons à :

- Répondre aux utilisateurs durant les heures d'ouverture : de 8h30 à 12h et de 13h à 16h30 (heure de l'Est).
- Répondre aux demandes d'information à l'intérieur d'une période de 2 jours ouvrables. Au besoin donner suite à la demande à l'intérieur du délai convenu avec l'utilisateur.
- Assurer la disponibilité de notre site Web 90% du temps, sur une base mensuelle, 24 heures par jour, 7 jours par semaine.