

**Imagerie RADARSAT-1 orthorectifiée  
(2001-2002)**

**2015-08-31**

**Ressources naturelles Canada  
Secteur des sciences de la Terre  
Centre canadien de la cartographie et d'observation de la Terre**

**Service à la clientèle de GéoGratis**

Téléphone : +01-819-564-4857

1-800-661-2638 (Canada et États-Unis)

Télécopieur : +01-819-564-5698

Courriel : [geoginfo@RNC.gc.ca](mailto:geoginfo@RNC.gc.ca)

URL : [www.GeoGratis.gc.ca](http://www.GeoGratis.gc.ca)

**Canada**

## **Avis de copyright**

© Sa Majesté la Reine du chef du Canada, ministère des Ressources naturelles.  
Tous droits réservés.

**HISTORIQUE DES RÉVISIONS**

<b>Date</b>	<b>Description</b>
2015-08-31	Mises à jour de liens
2015-02-10	Ajout du lien FTP direct pour le téléchargement des données.
2014-09-01	Édition originale

**TABLE DES MATIÈRES**

<b>QU'EST-CE QUE GEOBASE? .....</b>	<b>1</b>
<b>DESCRIPTION .....</b>	<b>1</b>
<b>DOCUMENTATION .....</b>	<b>1</b>
<b>METADONNEES .....</b>	<b>1</b>
<b>DROITS D'UTILISATION .....</b>	<b>1</b>
<b>FORMAT DE DONNEES .....</b>	<b>1</b>
<b>LOGICIELS D'EDITION OU DE VISUALISATION GRATUITS .....</b>	<b>1</b>
<b>TELECHARGEMENT DES JEUX DE DONNEES DISPONIBLES .....</b>	<b>2</b>
<b>VISUALISATION .....</b>	<b>2</b>
<b>CONTACTEZ-NOUS .....</b>	<b>2</b>
<b>NORMES DE SERVICE .....</b>	<b>3</b>

## Qu'est-ce que GéoBase?

GéoBase est une initiative des gouvernements fédéral, provinciaux et territoriaux parrainée par le [Conseil canadien de la géomatique](#) (COCG). Cette initiative a pour but d'assurer l'approvisionnement et l'accès à une base commune de données géospatiales de qualité, à jour et actualisée pour tout le Canada. Les utilisateurs du domaine de la géomatique ont accès à de l'information géospatiale sans frais et sans restriction d'utilisation. [Pour en savoir plus sur l'initiative GéoBase.](#)

## Description

Les 5 images RADARSAT-1 (traitées et fournies par RADARSAT International (RSI), filiale de MDA Geospatial Services Inc.) complètent la couverture d'orthoimages Landsat 7.

Les orthoimages RADARSAT-1 sont des données matricielles produites à partir du mode standard et de la position de faisceau S7 du RSO, avec une résolution de pixel de 15 m. Elles ont été produites conformément au Système de référence nord-américain de 1983 (NAD83) selon la projection cartographique Mercator transverse universelle (UTM). Les ortho-images ont été générées à partir de données d'élévation du Canada (DNEC) à l'échelle de 1/250 000 et de points de contrôle photogrammétriques provenant de la base de données des levés aériens (BDLA).

L'objectif de GéoBase est d'offrir une couverture canadienne complète sans nuage (moins de 10 %) en utilisant des données Landsat7 (ETM+) et en complétant avec des données Radarsat-1 là où il n'y a pas de données Landsat 7.

Pour de plus amples informations sur l'imagerie satellitaire, visitez le site Web du [Centre canadien de cartographie et d'observation de la terre](#) de Ressources naturelles Canada.

## Documentation

Pour plus de détails sur les normes et spécifications de ce produit, consultez les spécifications techniques de [l'imagerie RADARSAT-1](#)

## Métadonnées

Des métadonnées sont fournies avec chacun des jeux de données. Entre autres, l'année de validité et la précision planimétrique sont indiquées dans ce fichier.

## Droits d'utilisation

Toute publication des données RADARSAT-1 doit inclure l'avis de droit d'auteur suivant :

Copyright © 1995-2006 MacDonald, Dettwiler and Associates Ltd. Tous droits réservés.  
Copyright © 1995-2006 Agence spatiale canadienne (ASC).

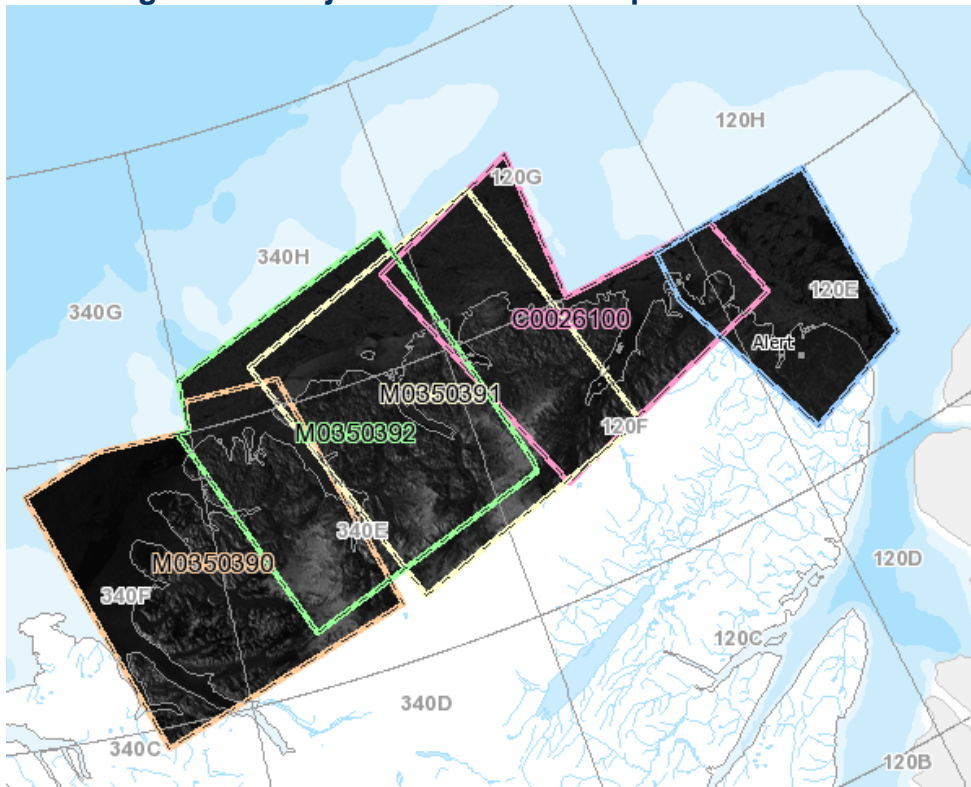
## Format de données

Les orthoimages RADARSAT-1 sont disponibles en format GeoTiff.

## Logiciels d'édition ou de visualisation gratuits

Il est possible de voir ces données à l'aide de logiciels gratuits, voir la question « Comment puis-je ouvrir un fichier de données matricielles ou vectorielles si je n'ai pas de logiciel SIG? » dans la section [FAQ](#) de GéoGratis.

## Téléchargement des jeux de données disponibles



5 jeux de données disponibles

Dans l'outil de recherche de [GéoGratis](#), insérer, si vous le connaissez, l'emplacement dans la section « Emplacement géographique », insérer « radarsat » dans la section « Mots-clés du sujet ». Cliquer sur « Données de télédétection » pour le « Type de produit » et finalement cliquer sur « Recherche ». Vous pouvez aussi accéder directement à la liste complète des fichiers [Imagerie Radarsat-1 orthorectifiée](#) dans l'API de GéoGratis. Lien FTP direct : [Imagerie Radarsat](#). Pour plus de renseignements au sujet de l'outil de recherche, voir la question « [Comment faire une recherche dans l'outil GéoGratis?](#) » dans la FAQ de GéoGratis.

## Visualisation

Naviguez à travers [Toporama](#) pour créer des cartes personnalisées des données.

## Contactez-nous

Pour toutes questions d'ordre technique, nous vous invitons à consulter la section [Foire aux questions](#). De plus, le contenu des fichiers de métadonnées livrés avec les données numériques permettra potentiellement de répondre à la majorité de vos interrogations.

Si vous ne trouvez pas la réponse à vos questions ou pour nous transmettre vos commentaires, suggestions et idées au sujet de **GéoGratis**, veuillez communiquer avec nous par l'une ou l'autre des méthodes suivantes :

- **Par courriel :** [geoginfo@rncan.gc.ca](mailto:geoginfo@rncan.gc.ca)
- **Par téléphone:** +01-819-564-4857 / 1-800-661-2638 (Canada et États-Unis)

---

## Normes de service

Les normes de service sont des lignes directrices visant à assurer un service uniforme auprès de nos clients. Le service doit être rapide, fiable et de qualité. Le service est examiné et amélioré régulièrement, en tenant compte des commentaires formulés par les clients.

Nous nous engageons à :

- Répondre aux utilisateurs durant les heures d'ouverture : de 8h30 à 12h et de 13h à 16h30 (heure de l'Est).
- Répondre aux demandes d'information à l'intérieur d'une période de 2 jours ouvrables. Au besoin donner suite à la demande à l'intérieur du délai convenu avec l'utilisateur.
- Assurer la disponibilité de notre site Web 90% du temps, sur une base mensuelle, 24 heures par jour, 7 jours par semaine.