

# Géobase Niveau 0, Classification géographique type

## Notes de diffusion

Version 1.0, le 12 mars 2002

Ce document accompagne la **Classification géographique type de Géobase Niveau 0** et fournit l'information généralement requise par l'utilisateur. Il ne contient pas tous les détails qui peuvent s'avérer nécessaires. Pour de l'information plus complète, veuillez consulter les références suivantes:

- le site Web de Statistique Canada ([www.statcan.ca](http://www.statcan.ca)),
- *Manuel de la Classification géographique type (CGT) de 2001, volumes I et II* (n<sup>os</sup> 12-571-XPB et 12-572-XPB au catalogue) publié par Statistique Canada
- *Zones d'influence des régions métropolitaines de recensement et des agglomérations de recensement (ZIM) : une description de la méthodologie*, n<sup>o</sup> 92F0138MIF au catalogue. publié par Statistique Canada

L'ensemble de données est accompagné de métadonnées (en format FGDC) qui fournissent l'information de base sur les données. Ce document procure des renseignements supplémentaires sur plusieurs sujets trop détaillés pour être inclus dans les métadonnées.

L'unité géographique de base dans cet ensemble de données est la **subdivision de recensement (SDR)**. Deux classifications hiérarchiques sont fournies dans cet ensemble de données, la **Classification géographique type (CGT)** et la **Classification des secteurs statistiques (CSS)**. La CGT permet de grouper les SDR dans les **divisions de recensement (DR)** et les **provinces et territoires**. La CSS permet de grouper les SDR dans les **régions métropolitaines de recensement (RMR)**, les **agglomérations de recensement (AR)** et les **zones d'influence des régions métropolitaines de recensement (ZIM)**.

Cet ensemble de données a été adapté pour être utilisé avec la version 4 de Géobase Niveau 0.

## ***Classification géographique type (CGT)***

### **Définition détaillée**

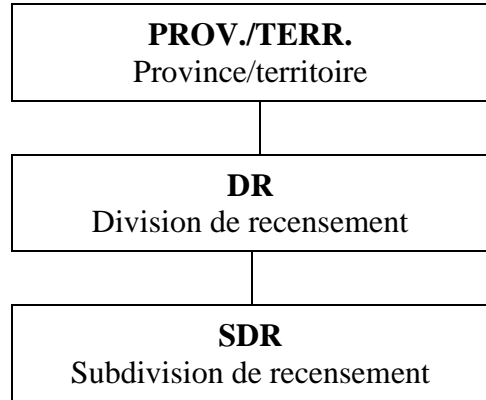
La Classification géographique type (CGT) est la classification officielle utilisée à Statistique Canada pour trois genres de régions géographiques : **provinces et territoires**, **divisions de recensement (DR)** et **subdivisions de recensement (SDR)**. La CGT fournit des codes numériques uniques de ces régions géographiques qui constituent une structure hiérarchique.

**Recensements :** 2001, 1996, 1991, 1986, 1981, 1976, 1971, 1966, 1961

## Remarques :

Les subdivisions de recensement (SDR) peuvent être regroupées pour former des divisions de recensement (DR), elles-mêmes regroupées en province ou territoire (figure 1).

Figure 1. Hiérarchie de la Classification géographique type (CGT)



Ce lien hiérarchique est reproduit dans le code de sept chiffres de la CGT, par exemple :

Code de PR-DR-SDR	Description
12 06 008	Province 12 : Nouvelle-Écosse
	DR 06 : Lunenburg County
	SDR 008 : Mahone Bay
35 06 008	Province 35 : Ontario
	DR 06 : Division d'Ottawa
	SDR 008 : Ottawa

Se reporter à la définition connexe de Subdivision de recensement (SDR) et consulter le *Manuel de la Classification géographique type (CGT) de 2001, volumes I et II* (n<sup>os</sup> 12-571-XPB et 12-572-XPB au catalogue) publié par Statistique Canada

## ***Subdivision de recensement (SDR)***

### **Définition en langage simple**

Une municipalité ou une région jugée équivalente à des fins statistiques (p. ex. une réserve indienne ou un territoire non organisé). Le statut de municipalité est défini par les lois en vigueur dans chaque province et territoire au Canada.

### **Genre de subdivision de recensement**

Les subdivisions de recensement (SDR) sont classées en 46 genres, selon les appellations officielles adoptées par les autorités provinciales ou fédérales. Il y a toutefois deux

exceptions, soit la *Subdivision of Unorganized* à Terre-Neuve-et-Labrador et la *Subdivision of County Municipality* en Nouvelle-Écosse, qui constituent des régions géographiques équivalant aux municipalités et qui ont été créées par Statistique Canada et ces provinces pour la diffusion de données statistiques.

Afin de mieux distinguer les SDR les unes des autres, le nom de chaque subdivision de recensement est généralement accompagné d'une indication du **genre de subdivision de recensement**, par exemple, Granby, V (pour la « ville » de Granby) et Granby, SR (pour la « municipalité de canton » de Granby).

Les changements apportés aux genres de SDR pour le recensement de 2001 sont les suivants :

1. Genres de SDR ajoutés

- **island municipality (IM)** en Colombie-Britannique
- **Nisga'a Land (NL)** en Colombie-Britannique
- **Nisga'a Village (NVL)** en Colombie-Britannique
- **regional district electoral area (RDA)** en Colombie-Britannique
- **region (RG)** à Terre-Neuve-et-Labrador
- **Teslin Land (TL)** au Territoire du Yukon

2. Genres de SDR supprimés

- **borough (BOR)** en Ontario (l'unique Borough of East York a été dissous et annexé à la ville de Toronto le 1<sup>er</sup> janvier 1998)
- **northern town (NT)** en Saskatchewan (les deux seules northern town ont été changées à des town)
- **subdivision of regional district (SRD)** en Colombie-Britannique (remplacée par regional district electoral area)

3. Autres changements

- À Terre-Neuve-et-Labrador, les **community (COM)** ont été changées à des **town (T)**.
- En Ontario, les **improvement district (ID)** ont été changés à des **township (TP)**.

Le tableau 1 présente les genres de SDR, leurs abréviations et leur répartition selon la province et le territoire.

**Tableau 1. Genres de subdivision de recensement selon la province et le territoire, recensement de 2001**

Genre de subdivision de recensement		Total	T.-N.-L.	Î.-P.- É.	N.-É.	N.-B.	Qc	Ont.	Man.	Sask.	Alb.	C.-B.	Yn	T.N.-O.	Nt
		5 600	381	113	98	275	1 476	586	298	1 002	452	809	35	37	31
C	Cité – City	148	3	2	–	7	2	51	8	14	15	44	1	1	–
CC	Chartered Community	2	–	–	–	–	–	–	–	–	–	–	–	2	–
CM	County (Municipality)	28	–	–	–	–	–	–	–	–	28	–	–	–	–
COM	Community	33	–	33	–	–	–	–	–	–	–	–	–	–	–
CT	Canton (Municipalité de)	66	–	–	–	–	66	–	–	–	–	–	–	–	–
CU	Cantons unis (Municipalité de)	7	–	–	–	–	7	–	–	–	–	–	–	–	–
DM	District Municipality	53	–	–	–	–	–	–	–	–	–	53	–	–	–
HAM	Hamlet	36	–	–	–	–	–	–	–	–	–	–	2	10	24
ID	Improvement District	8	–	–	–	–	–	–	–	–	8	–	–	–	–
IGD	Indian Government District	2	–	–	–	–	–	–	–	–	–	2	–	–	–
IM	Island Municipality	1	–	–	–	–	–	–	–	–	–	1	–	–	–
LGD	Local Government District	2	–	–	–	–	–	–	2	–	–	–	–	–	–
LOT	Township and Royalty	67	–	67	–	–	–	–	–	–	–	–	–	–	–
M	Municipalité	590	–	–	–	–	590	–	–	–	–	–	–	–	–
MD	Municipal District	48	–	–	12	–	–	–	–	–	36	–	–	–	–
NH	Northern Hamlet	9	–	–	–	–	–	–	–	9	–	–	–	–	–
NL	Nisga'a Land	1	–	–	–	–	–	–	–	–	–	1	–	–	–
NV	Northern Village	13	–	–	–	–	–	–	–	13	–	–	–	–	–
NVL	Nisga'a Village	5	–	–	–	–	–	–	–	–	–	5	–	–	–
P	Paroisse (Municipalité de)	265	–	–	–	–	265	–	–	–	–	–	–	–	–
PAR	Parish	152	–	–	–	152	–	–	–	–	–	–	–	–	–

suite à la page suivante

Genre de SDR (suite)		Total	T.-N.-L.	Î.-P.-É.	N.-É.	N.-B.	Qc	Ont.	Man.	Sask.	Alb.	C.-B.	Yn	T.N.-O.	Nt
R	Réserve indienne Indian Reserve	1 047	1	4	24	19	31	145	78	169	88	487	4	2	–
RC	Rural Community	1	–	–	–	1	–	–	–	–	–	–	–	–	–
RDA	Regional District Electoral Area	165	–	–	–	–	–	–	–	–	–	165	–	–	–
RG	Region	1	1	–	–	–	–	–	–	–	–	–	–	–	–
RGM	Regional Municipality	4	–	–	3	–	–	–	–	–	1	–	–	–	–
RM	Rural Municipality	417	–	–	–	–	–	–	120	297	–	–	–	–	–
RV	Resort Village	43	–	–	–	–	–	–	–	43	–	–	–	–	–
S-E	Établissement indien – Indian Settlement	28	–	–	–	–	5	6	4	1	4	3	5	–	–
SA	Special Area	3	–	–	–	–	–	–	–	–	3	–	–	–	–
SCM	Subdivision of County Municipality	28	–	–	28	–	–	–	–	–	–	–	–	–	–
SET	Settlement	31	–	–	–	–	–	–	–	–	–	–	13	15	3
SM	Specialized Municipality	2	–	–	–	–	–	–	–	–	2	–	–	–	–
SUN	Subdivision of Unorganized	90	90	–	–	–	–	–	–	–	–	–	–	–	–
SV	Summer Village	52	–	–	–	–	–	–	–	–	52	–	–	–	–
T	Town	794	286	7	31	27	–	111	52	147	110	15	3	4	1
TI	Terre inuite	10	–	–	–	–	10	–	–	–	–	–	–	–	–
TL	Teslin Land	1	–	–	–	–	–	–	–	–	–	–	1	–	–
TP	Township	245	–	–	–	–	–	245	–	–	–	–	–	–	–
TR	Terres réservées	9	–	–	–	–	9	–	–	–	–	–	–	–	–
UNO	Non organisé Unorganized	147	–	–	–	–	110	17	11	2	–	–	2	2	3
V	Ville	271	–	–	–	–	271	–	–	–	–	–	–	–	–
VC	Village cri	8	–	–	–	–	8	–	–	–	–	–	–	–	–
VK	Village naskapi	1	–	–	–	–	1	–	–	–	–	–	–	–	–
VL	Village	647	–	–	–	69	87	11	23	307	105	40	4	1	–
VN	Village nordique	14	–	–	–	–	14	–	–	–	–	–	–	–	–

## ***Division de recensement (DR)***

### **Définition en langage simple**

Groupe de villes voisines les unes des autres qui sont réunies pour des besoins de planification régionale et de gestion de services communs (comme les services de police et d'ambulance). Ces groupes sont créés selon les lois en vigueur dans certaines

provinces et territoires du Canada. Par exemple, une **division de recensement** peut correspondre à un comté, à une municipalité régionale ou à un district régional. Dans d'autres provinces ou territoires dont les lois ne prévoient pas de telles régions, Statistique Canada définit des régions équivalentes à des fins statistiques en collaboration avec ces provinces et territoires.

### **Remarques :**

Les divisions de recensement ont été établies en vertu de lois provinciales afin de faciliter la planification régionale et la prestation de services qui peuvent être fournis avec plus d'efficacité à une plus grande échelle que la municipalité. Les lois provinciales ou territoriales de Terre-Neuve-et-Labrador, du Manitoba, de la Saskatchewan, de l'Alberta, du Territoire du Yukon, des Territoires du Nord-Ouest et du Nunavut ne prévoient pas la création de ces régions géographiques administratives. C'est pourquoi les divisions de recensement ont été établies par Statistique Canada en collaboration avec ces provinces et territoires, pour la diffusion des données statistiques. Au Territoire du Yukon, la division de recensement correspond à l'ensemble du territoire.

Au Nouveau-Brunswick, six municipalités (subdivisions de recensement) débordent les limites légales de comté. Afin de maintenir l'intégralité des municipalités qui les composent, Statistique Canada a modifié les limites des divisions de recensement. Notamment, les six municipalités ci-après débordent des limites de comté et le comté souligné correspond à la DR dans laquelle ces municipalités ont été incluses entièrement :

- Belledune (Restigouche/Gloucester);
- Fredericton (York/Sunbury);
- Grand Falls (Victoria/Madawaska);
- Meductic (Carleton/York);
- Minto (Sunbury/Queens);
- Rogersville (Kent/Northumberland).

Après les provinces, les divisions de recensement constituent les régions géographiques administratives les plus stables; elles sont donc souvent utilisées pour effectuer des analyses longitudinales.

### **Genre de division de recensement**

Le genre correspond à la forme juridique de la division de recensement, selon l'appellation officielle adoptée par les autorités provinciales. Fait exception, le genre de DR « division de recensement », qui désigne les unités créées par Statistique Canada comme équivalents, de concert avec les provinces.

Le tableau 2 donne les genres de DR, leurs abréviations et leur répartition par province et territoire.

**Tableau 2. Genres de divisions de recensement selon la province et le territoire, recensement de 2001**

Genre de DR		Canada	T.-N.-L.	Î- P.-É.	N.-É.	N.-B.	Qc	Ont.	Man.	Sask.	Alb.	C.-B.	Yn	T.N.-O.	Nt
CTY	County	57	-	3	18	15	-	21	-	-	-	-	-	-	-
CU	Communauté urbaine	3	-	-	-	-	3	-	-	-	-	-	-	-	-
DIS	District	10	-	-	-	-	-	10	-	-	-	-	-	-	-
DIV	Division de recensement	80	10	-	-	-	3	7	23	18	19	-	-	-	-
DM	District Municipality	1	-	-	-	-	-	1	-	-	-	-	-	-	-
MRC	Municipalité régionale de comté	93	-	-	-	-	93	-	-	-	-	-	-	-	-
RD	Regional District	27	-	-	-	-	-	-	-	-	-	27	-	-	-
REG	Région	6	-	-	-	-	-	-	-	-	-	1	-	2	3
RM	Regional Municipality	7	-	-	-	-	-	7	-	-	-	-	-	-	-
TER	Territoire	1	-	-	-	-	-	-	-	-	-	-	1	-	-
UC	United Counties	3	-	-	-	-	-	3	-	-	-	-	-	-	-
<b>TOTAL</b>		<b>288</b>	<b>10</b>	<b>3</b>	<b>18</b>	<b>15</b>	<b>99</b>	<b>49</b>	<b>23</b>	<b>18</b>	<b>19</b>	<b>28</b>	<b>1</b>	<b>2</b>	<b>3</b>

### ***Province ou territoire***

#### **Définition en langage simple**

Section de la surface du Canada administrée par une autorité politique. Le Canada est divisé en dix provinces et trois territoires.

**Tableau 3: Abréviations et codes des provinces et des territoires, recensement de 2001**

Province/territoire	Abréviations normalisées françaises/anglaises	Code alphabétique approuvé à l'échelle internationale (source : Postes Canada)	Code la Classification géographique type (CGT)	Nom de la région
Terre-Neuve-et-Labrador	T.-N.-L./Nfld.Lab.	NF	10	Atlantique
Île-du-Prince-Édouard	Î.-P.-É./P.E.I.	PE	11	Atlantique
Nouvelle-Écosse	N.-É./N.S.	NS	12	Atlantique
Nouveau-Brunswick	N.-B./N.B.	NB	13	Atlantique
Québec	Qc /Que.	QC	24	Québec
Ontario	Ont./Ont.	ON	35	Ontario
Manitoba	Man./Man.	MB	46	Prairies
Saskatchewan	Sask./Sask.	SK	47	Prairies
Alberta	Alb./Alta.	AB	48	Prairies
Colombie-Britannique	C.-B./B.C.	BC	59	Colombie-Britannique
Territoire du Yukon	Yn /Y.T.	YT	60	Territoires
Territoires du Nord-Ouest	T.N.-O./N.W.T.	NT	61	Territoires
Nunavut	Nt/Nvt.	NU	62	Territoires

### ***Classification des secteurs statistiques (CSS)***

La **Classification des secteurs statistiques (CSS)** regroupe les subdivisions de recensement selon qu'elles font partie d'une région métropolitaine de recensement, d'une agglomération de recensement, d'une zone d'influence des régions métropolitaines de recensement et des agglomérations de recensement (ZIM forte, ZIM modérée, ZIM faible ou ZIM sans influence) ou des territoires (Territoires du Nord-Ouest, Territoire du Yukon et Nunavut). La CSS est utilisée aux fins de la diffusion des données.

Un code CSS est attribué à chaque SDR.

#### Codes CSSgenre

- 1 RMR
- 2 AR (subdivisée en secteurs de recensement)
- 3 AR (non subdivisées en secteurs de recensement)
- 4 Fortement influencée (zone)
- 5 Moyennement influencée (zone)
- 6 Faiblement influencée (zone)
- 7 Non influencée (zone)
- 8 Territoires



Pour obtenir des renseignements généraux, consultez le site Web de Statistique Canada ([www.statcan.ca](http://www.statcan.ca)), où vous pouvez télécharger gratuitement le document de travail de la géographie intitulé *Zones d'influence des régions métropolitaines de recensement et des agglomérations de recensement (ZIM): une description de la méthodologie*, n° 92F0138MIF au catalogue.

## ***Zones d'influence des régions métropolitaines de recensement et des agglomérations de recensement (ZIM)***

### **Définition en langage simple**

Catégorie attribuée à une municipalité **non incluse** dans une région métropolitaine de recensement (RMR) ou dans une agglomération de recensement (AR). (Une RMR ou une AR est un territoire formé d'une ou de plusieurs municipalités voisines les unes des autres, qui sont situées autour d'un grand centre urbain. Pour former une RMR, le centre urbain doit compter au moins 100 000 habitants. Pour former une AR, le centre urbain doit compter au moins 10 000 habitants.) On attribue à une municipalité l'une de quatre catégories, en fonction du pourcentage de ses résidents qui font la navette pour aller travailler dans le noyau urbain d'une région métropolitaine de recensement ou d'une agglomération de recensement.

### **Catégories :**

1. ZIM forte : plus de 30 % des résidents de la municipalité font la navette pour aller travailler dans une RMR ou une AR.
2. ZIM modérée : de 5 % à 30 % des résidents de la municipalité font la navette pour aller travailler dans une RMR ou une AR.
3. ZIM faible : de 0 % à 5 % des résidents de la municipalité font la navette pour aller travailler dans une RMR ou une AR.
4. Aucune ZIM : de 0 résident à moins de 40 résidents de la municipalité font la navette pour aller travailler dans une RMR ou une AR.

## ***Région métropolitaine de recensement (RMR) et agglomération de recensement (AR)***

### **Définition en langage simple**

Territoire formé d'une ou de plusieurs municipalités voisines les unes des autres qui sont situées autour d'un grand centre urbain. Pour former une région métropolitaine de recensement, le centre urbain doit compter au moins 100 000 habitants. Pour former une agglomération de recensement, le centre urbain doit compter au moins 10 000 habitants.